

Tremellodendropsis tuberosa

(Grev.) D.A. Crawford, *Trans. & Proc. Roy. Soc. New Zealand* 82: 619 (1954)



COROLOGÍA

Registro/Herbario	Fecha	Lugar	Hábitat
MAR-211208 07 Leg.: Domingo Chávez, Andrés Chávez, Justo Caridad, Ana Padrón, Manuel Morales y Miguel Á. Ribes Det.: Miguel Á. Ribes	21/12/2008	Lomo de la Jara, Aguagarcía (Tenerife) 900 m. 28R CS6248	En el suelo en un pequeño claro de un bosque mixto de pino de Monterrey (<i>Pinus radiata</i>) y laurisilva

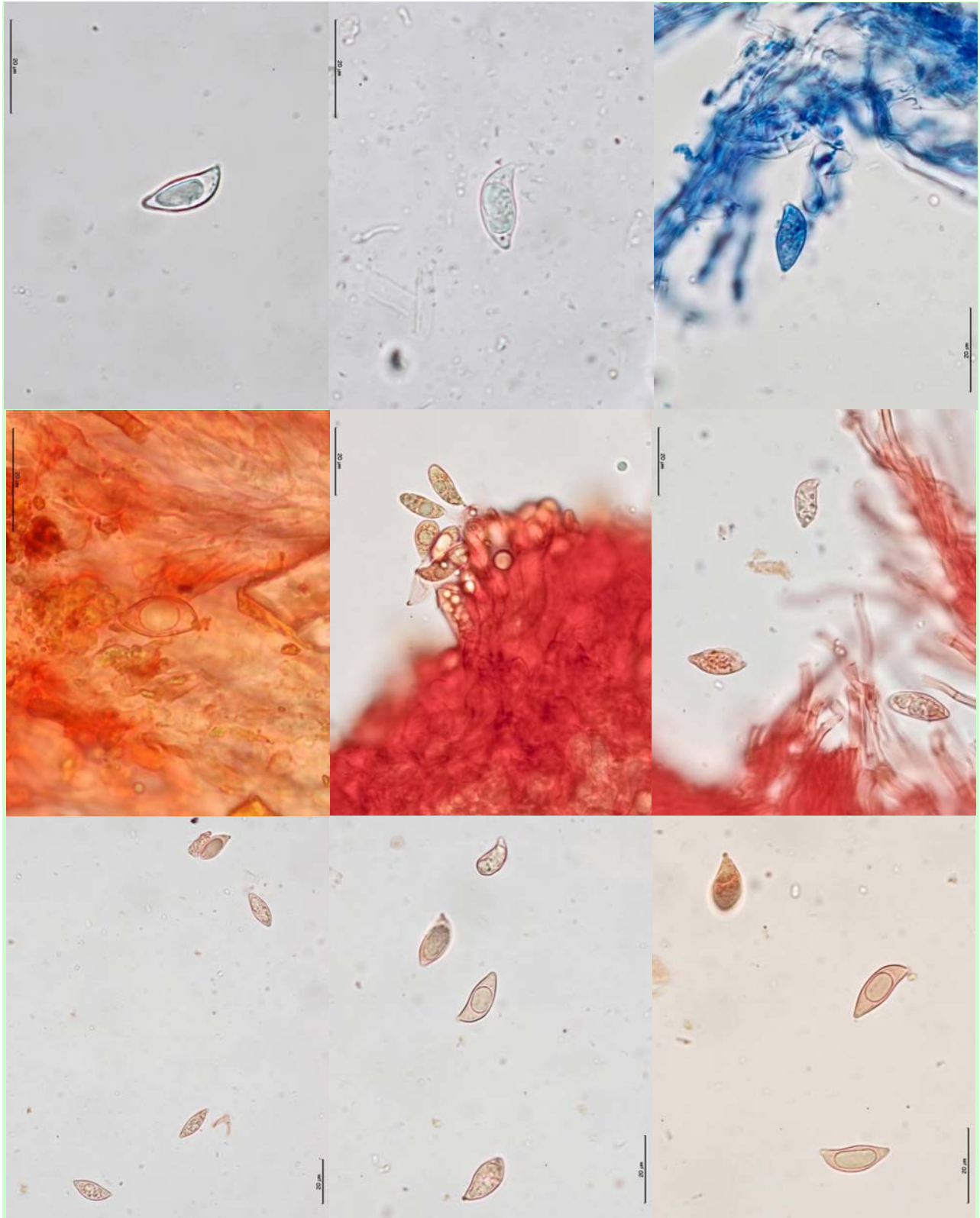
TAXONOMÍA

- **Basiónimo:** *Merisma tuberosum* Grev., *Scott. crypt. fl.* (Edinburgh): 178 (1825)
- **Citas en listas publicadas:** Index of Fungi 2: 221.
- **Posición en la clasificación:** *Aphelaria*, *Aphelariaceae*, *Cantharellales*, *Agaricomycetes*, *Basidiomycota*, *Fungi*
- **Sinónimos:**
 - *Aphelaria tuberosa* (Grev.) Corner, *Monograph of Clavaria and allied Genera (Annals of Botany Memoirs No. 1)*: 192 (1950)
 - *Clavaria gigaspora* Cotton, *Naturalist*: 97 (1907)
 - *Polyozus contortus* (P. Karst.) P. Karst., *Revue mycol.*, Toulouse 3(9): 22 (1881)
 - *Stereum grantii* Lloyd, *Mycol. Writ.* 7: 1314 (1924)
 - *Stereum tuberosum* (Grev.) Masee, *Brit. Fung.-Fl.* 1: 130 (1892)
 - *Thelephora contorta* P. Karst., *Not. Sällsk. Fauna et Fl. Fenn. Förh.* 9: 368 (1868)
 - *Thelephora tuberosa* (Grev.) Fr., *Elench. fung.* (Greifswald) 1: 167 (1828)
 - *Tremellodendropsis tuberosa* var. *helvetica* Schild, 8(8): 191 (1971)
 - *Tremellodendropsis tuberosa* (Grev.) D.A. Crawford, *Trans. & Proc. Roy. Soc. New Zealand* 82: 619 (1954) var. *tuberosa*

DESCRIPCIÓN MACRO

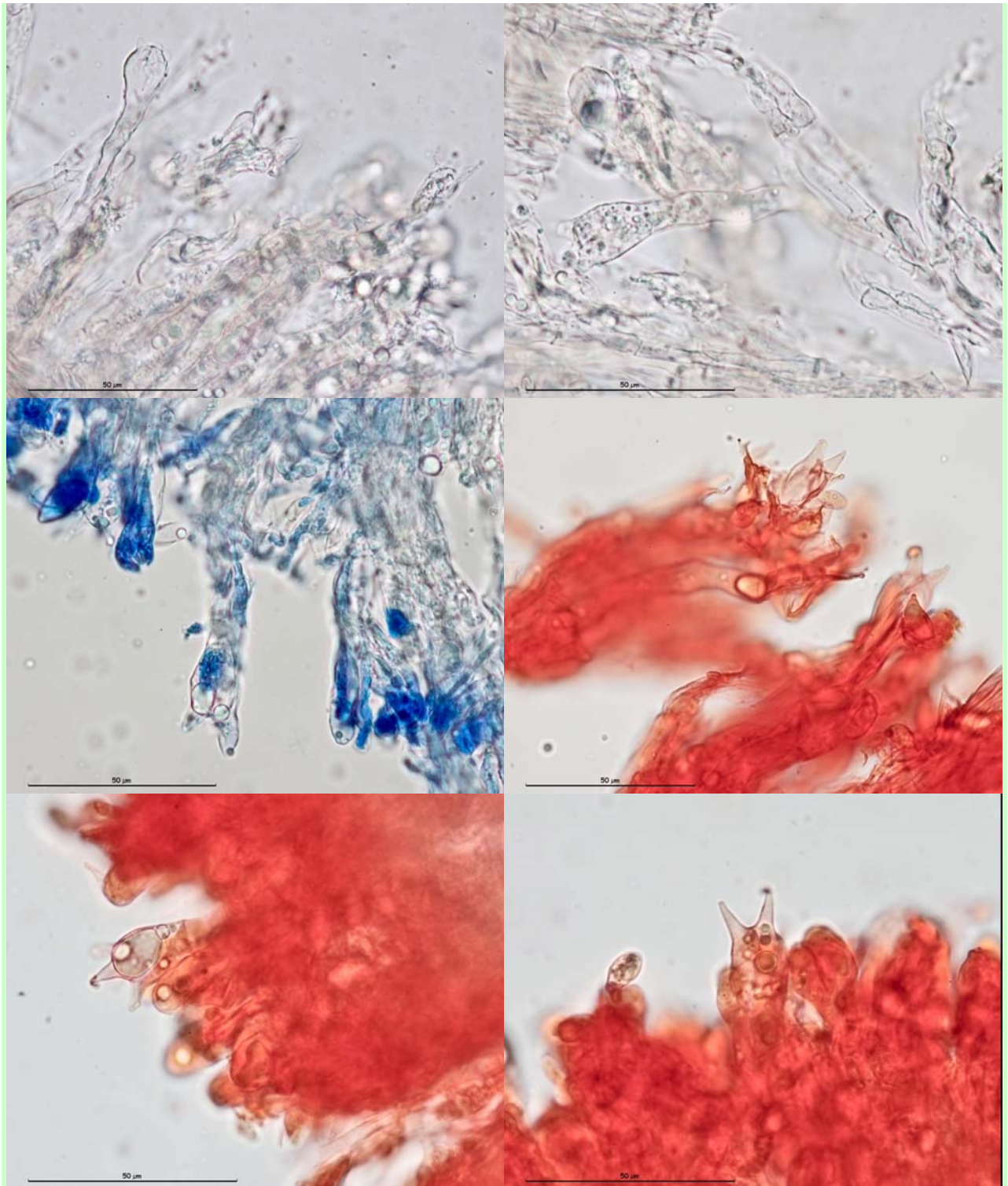
Carpóforos con forma coraloide o teleforoide, ramificado, de 3-5 cm de alto y 1-2 cm de ancho. Estípite más o menos diferenciado, cilíndrico, simple, pero frecuentemente dividido casi desde la base en varias ramas. De 2 a 4 ramas secundarias de cada tronco en nuestra recolecta, de 2-4 mm de ancho, rectas, algo comprimidas y de superficie irregular a rugosa, ramificaciones normalmente en V, ápice agudo y comprimido, de color blanquecino en el ápice para ir oscureciéndose hacia la base a coloraciones amarillo crema. Carne muy tenaz, fibroso-cartilaginosa, especialmente en el estípite, inmutable a la manipulación, sabor dulce y olor fuerte. Himenio ausente en el ápice de las ramas y en el tronco.

DESCRIPCIÓN MICRO

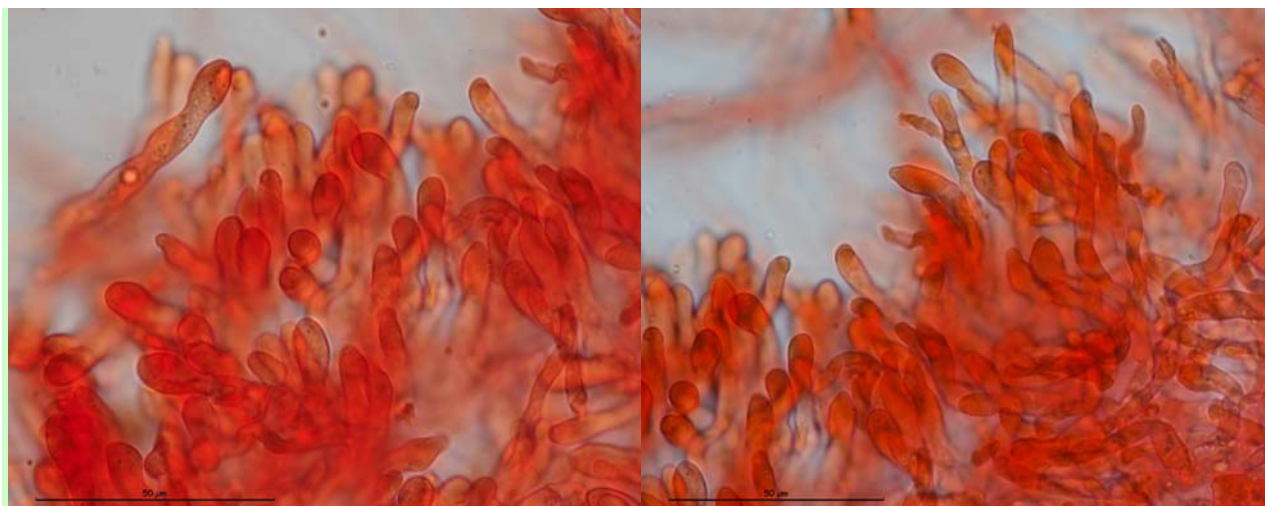


Medidas esporales (1000x, material seco)
10.6 [13.6 ; 15] 17.9 x 6.1 [6.8 ; 7.2] 7.9
Q = 1.6 [2 ; 2.1] 2.5 ; N = 25 ; C = 95%
Me = 14.29 x 6.97 ; Qe = 2.05

1. Esporas oblongo-subcilíndricas a subfusoides o amigdaliformes, ensanchadas en el centro, de extremos agudos y apícula oblicua, lisas, con contenido finamente granular, de pared relativamente gruesa



2. Basidios cilíndrico-claviformes, tetraspóricos, con esterigmas largos y con septos longitudinales en la porción apical, difícilmente identificables, desde inapreciables hasta 20 µm de longitud



3. Células terminales de las hifas cilíndrico claviformes, ligeramente moniliformes y sigmoides. Sistema de hifas monomítico con fíbulas

OBSERVACIONES

Es la única especie representante del género en Europa, relativamente fácil de identificar por su aspecto clavarioide, pero con una consistencia fibroso-cartilaginosa que no tienen las especies del género *Clavaria*, *Clavulina*, *Clavulinopsis*, *Ramariopsis*, etc., además de por sus característicos basidios septados longitudinalmente en el ápice, que le acerca a los *Phragmobasidiomycetidae*. Al parecer no se trata de un septo longitudinal verdadero que produce una subdivisión bi o tetracelular del basidio, sino que se forma por el desarrollo de las esporas, faltando completamente en los basidios inmaduros. Cercanas a esta recolecta, el mismo día se encontraron *Clavulinopsis helvola*, *C. fusiformis* y *C. corniculata*.

Esta especie está recientemente citada por primera vez en la isla de La Palma, IGLESIAS & al. (2009)

OTRAS DESCRIPCIONES Y FOTOGRAFÍAS

- FRANCHI, P. & GENNARI, A. (2004). Funghi interessanti della Toscana. *Rivista di Micologia* 47(1): 69-74. Pág. 70
- IGLESIAS, P., F. HIDALGO, J. FERNÁNDEZ VICENTE & J. UNDABOITIA. (2009). Aportaciones al conocimiento micológico de la isla de La Palma. *Errotari* 6: 91-117.
- JÜLICH, W. (1989) "Aphylophorales, Heterobasidiomycetes, Gastromycetes" En: *Guida alla determinazione dei funghi . Trento: Saturnia, Vol. 2, Pág. 411*
- RIBES, M.A. & F. PANCORBO. (2010). Contribución al conocimiento de la micobiota de las Islas Canarias (España) II. *Bol. Soc. Micol. Madrid* 34: 235-256.

