

Marasmiellus omphaliiformis (Kühner) Noordel. [*as 'omphaliiformis'*],

Persoonia 12(1): 35 (1983)



Recolección 220607 53

Corología

Registro/Herbario: MAR-190607 61 <i>Leg.:</i> Miguel Ángel Ribes <i>Det.:</i> Miguel Ángel Ribes	Fecha: 19/06/2007	Lugar: La Ensellada (Anaga). Santa Cruz de Tenerife 785 m. 28R CS8459	Hábitat: Bosque de laurisilva. Sobre pequeñas ramas en descomposición sin identificar
Registro/Herbario: MAR-190607 79 <i>Leg.:</i> Miguel Ángel Ribes <i>Det.:</i> Miguel Ángel Ribes	Fecha: 19/06/2007	Lugar: La Ensellada (Anaga). Santa Cruz de Tenerife 795 m. 28R CS8559	Hábitat: Bosque de laurisilva. Sobre pequeñas ramas en descomposición sin identificar
Registro/Herbario: MAR-210607 24 <i>Leg.:</i> Miguel Ángel Ribes <i>Det.:</i> Miguel Ángel Ribes	Fecha: 21/06/2007	Lugar: La Ensellada (Anaga). Santa Cruz de Tenerife 830 m. 28R CS8559	Hábitat: Bosque de laurisilva. Sobre pequeñas ramas en descomposición sin identificar
Registro/Herbario: MAR-220607 53 <i>Leg.:</i> Miguel Ángel Ribes <i>Det.:</i> Miguel Ángel Ribes	Fecha: 22/06/2007	Lugar: Chinobre (Anaga). Santa Cruz de Tenerife 791 m. 28R CS8559	Hábitat: Bosque de laurisilva. Sobre ramas de brezo (<i>Erica arborea</i>)

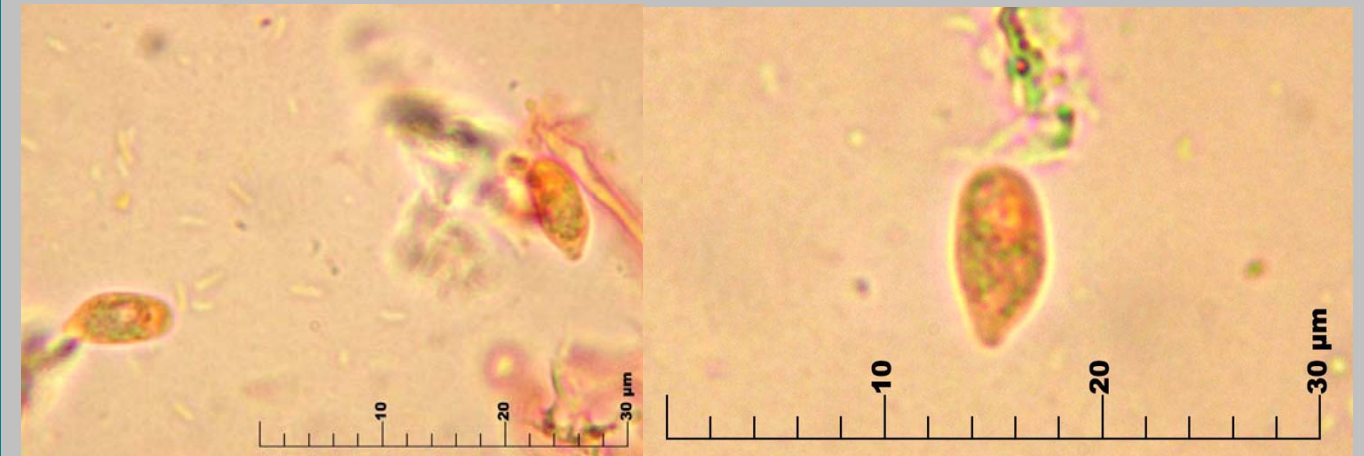
Taxonomía

- **Basónimo:** *Marasmius omphaliiformis* Kühner
- **Citas en listas publicadas:** Index of Fungi 5: 298
- **Posición en la clasificación:** *Marasmiaceae, Agaricales, Agaricomycetidae, Agaricomycetes, Basidiomycota, Fungi*

Descripción macro

Basidiomas con pequeños píleos de 5-20 mm de diámetro, de color beige rosado a marrón grisáceo, mate, finamente granuloso-pruinoso a fibriloso radialmente con la edad, convexo de joven, plano con la edad, pero siempre infundibuliforme y acanalado, con el borde crenulado. Láminas fuertemente decurrentes, muy espaciadas, blanquecinas y algunas anastomosadas. Estípite de 5-20 x 1-1,5 mm, de color cremoso en la parte superior, oscureciéndose hacia el centro con un color rojizo y negruzco y atenuado en la base, subvelutino; unido al sustrato por un disco blanquecino y afieltrado. Olor y sabor nulos.

Descripción micro



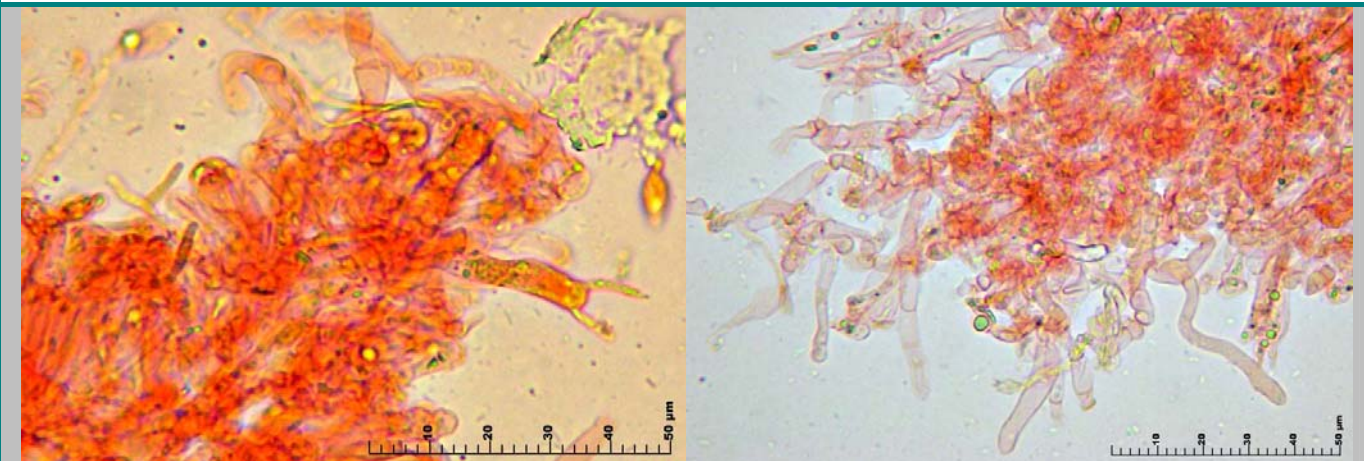
1. Esporas de elipsoidales a larmiformes, algunas subcilíndricas, no amiloides y con apícula

Medidas esporales (1000x sobre material fresco)

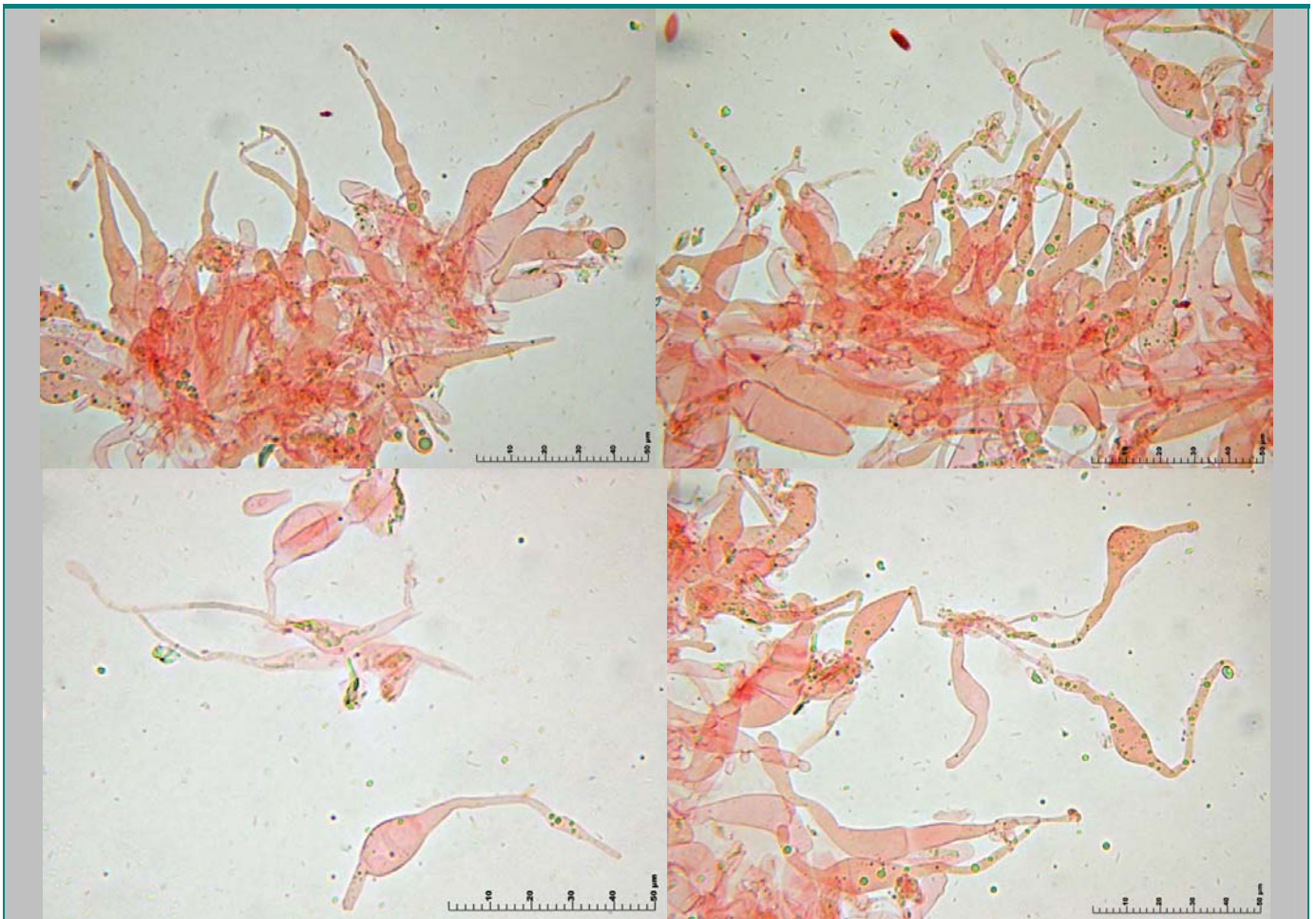
6,7 [7,6 ; 8,3] 9,2 x 3,6 [4,1 ; 4,4] 4,9

Q = 1,5 [1,8 ; 2] 2,2 ; N = 11 ; C = 95%

Me = 7,94 x 4,26 ; Qe = 1,87



2. Basidios tetraspóricos (alguno bispórico) e hifas fibuladas (derecha)

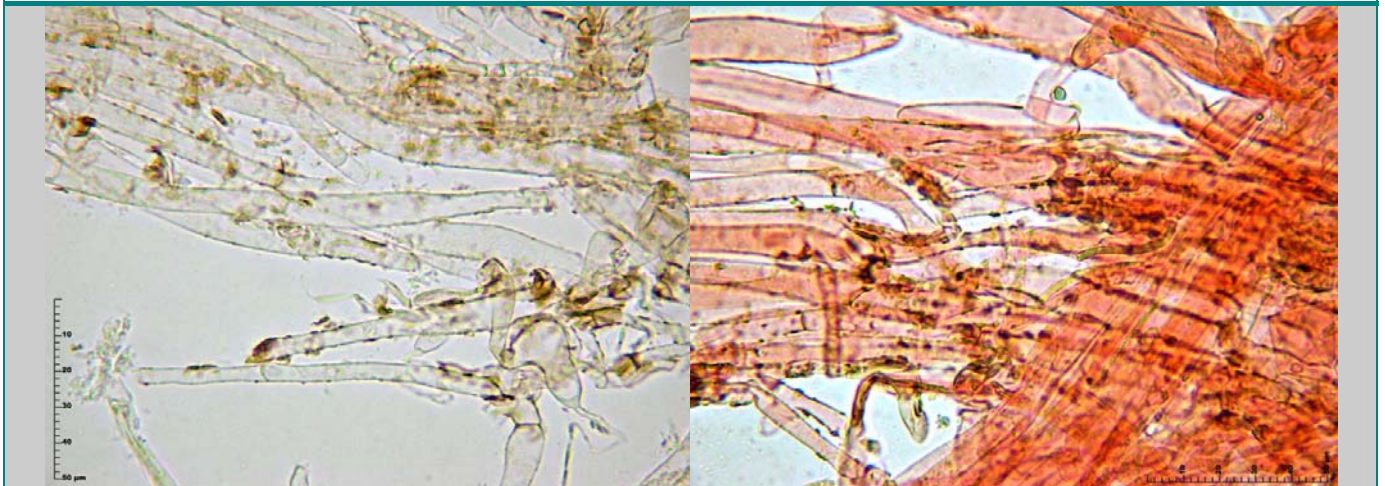


3. Queilocistidios dispersos, con un largo flagelo

Medidas queilocistidios (400x sobre material fresco)

40,7 [61,3 ; 69,7] 90,4 x 6 [8,9 ; 10,1] 13

N = 35 ; C = 95%; Me = 65,53 x 9,5



5. Pileipellis de hifas paralelas con pigmentación parietal marrón discontinua

Medidas ancho hifas (400x sobre material fresco)

4,6 [7,9 ; 9,7] 12,9; N = 21 ; C = 95%; Me = 8,76

Observaciones

Se caracteriza por su silueta onfaloides y pileo marronáceo plano-convexo pero infundibuliforme ROUX (2006: 513), BON (1999: 48). Se podría confundir con *Marasmiellus virgatocutis* Robich, Esteve-Rav. & G. Moreno, que tiene el pileo convexo (incluso con un pequeño mamelón), las esporas bastante más grandes, de 11-14,5 x 4-5,5 μm y los queilocistidios de forma variable, pero no flageliformes. *Marasmiellus candidus* (Bolton) Singer tiene el pileo blanco. *Contumyces rosellus* (J.E. Lange) Redhead, Montalvo, Vilgalys & Lutzoni también tiene forma onfaloides, pero píleos rosados y estructura pileica tricodérmica sin pelos.

Esta cita es la primera para Canarias.

Otras recolecciones y fotos

- BON, M. (1999). Flore Mycologique d'Europe 5. Les collybio-marasmioides et ressemblants. *Doc. Mycol., Mém. Hors Série 5*: 1-171. Pág. 48
- RIBES, M.A. (2009). Contribución al conocimiento de la micobiota de las Islas Canarias (España) I. *Bol. Soc. Micol. Madrid 33* : 201-223
- ROUX, P. (2006). *Mille et un champignons*. Edition Roux, Sainte-Sigolène. Pág. 513.



Recolección 190607 61



Recolección 190607 79



Recolección 210607 24