

## *Stereum illudens* Berk., J. Bot., London 4: 59 (1845)



### Corología

|  |                             |   |  |
|--|-----------------------------|---|--|
| <b>Registro/Herbario:</b><br>MAR-231206 <b>37</b><br>Leg.: Ignacio Ordóñez; Miguel Á. Ribes<br>Det.: Miguel Á. Ribes | <b>Fecha:</b><br>23/12/2006 | <b>Lugar:</b><br>Monte de la Esperanza.<br>Tenerife 1315 m<br>UTM 28R CS 6345 | <b>Hábitat:</b><br>Bosque de<br><i>Eucalyptus globulus</i> . |
|--|-----------------------------|---|--|

### Otras recolecciones

|   |                             |   |  |
|---|-----------------------------|---|--|
| <b>Registro/Herbario:</b><br>MAR-180607 <b>50</b><br>Leg.: Miguel Á. Ribes<br>Det.: Miguel Á. Ribes | <b>Fecha:</b><br>18/06/2007 | <b>Lugar:</b><br>Monte de la Esperanza.<br>Tenerife 1320 m<br>UTM 28R CS 6245 | <b>Hábitat:</b><br>Bosque de<br><i>Eucalyptus globulus</i> . |
|---|-----------------------------|---|--|

### Taxonomía

- **Citations in published lists:** Saccardo's Syll. fung. VI: 571; XXIII: 509; XII: 757; XX: 891
- **Position in classification:** Stereaceae, Russulales, Incertae sedis, Basidiomycetes, Basidiomycota, Fungi
- **Basionym:** [Stereum illudens Berk. 1845](#)
- **Sinonimia:**
  - [Haematostereum illudens \(Berk.\) Z.T. Guo](#), Bull. bot. Res., Harbin, Harbin 7(2): 57 (1987)
  - [Xylobolus illudens \(Berk.\) Boidin](#), Revue Mycol., Paris 23: 341 (1958)
  - [Lloydella illudens \(Berk.\) Bres.](#), (1916)
  - [Lloydella rickii Bres. ex A.L. Welden](#), Mycotaxon 48: 75 (1993)
  - [Stereum illudens Berk.](#), J. Bot., London 4: 59 (1845)
  - [Stereum nitens Lloyd](#), Mycol. Writ. 7: 1158 (1922)
  - [Stereum spiniferum Lloyd](#), Mycol. Writ. 4: 4 (1914)
  - [Stereum zonarium Lloyd](#), Mycol. Writ. 5: 664 (1917)

### Descripción macro

- Basidioma efuso-reflejo, circular de joven, que se extiende por la superficie de la madera al desarrollarse. Superficie himenal zonada concéntrica, de color rojizo violáceo, con el margen blanco. Superficie no himenal hirsuta pardo oscura.

### Descripción micro



Foto 1 Esporas x1000

Medida de esporas tomadas del himenio (x1000)  
 4,1 [5,5 ; 8,3] 9,7 x 1,5 [2,2 ; 3,7] 4,4  
 Q = 1,9 [2,2 ; 2,6] 2,8 ; N = 4 ; C = 95%  
 Me = 6,9 x 2,9 ; Qe = 2,39



Foto 2 Pelos de la cara externa x200

Medidas del ancho de los pelos  
 2,5 [3,4 ; 4,3] 5,3  
 N = 10 ; C = 95%  
 Me = 3,9



Foto 3 Pseudocistidios de paredes gruesas (x1000)





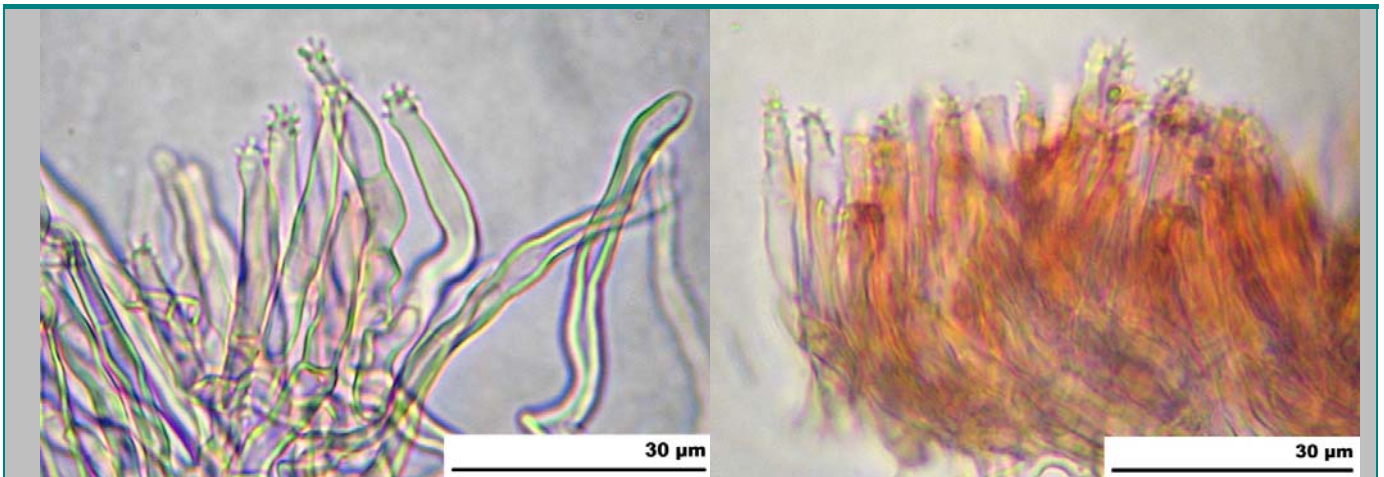


Foto 4 Acanthocistidios con numerosas protuberancias en la zona apical (x400)

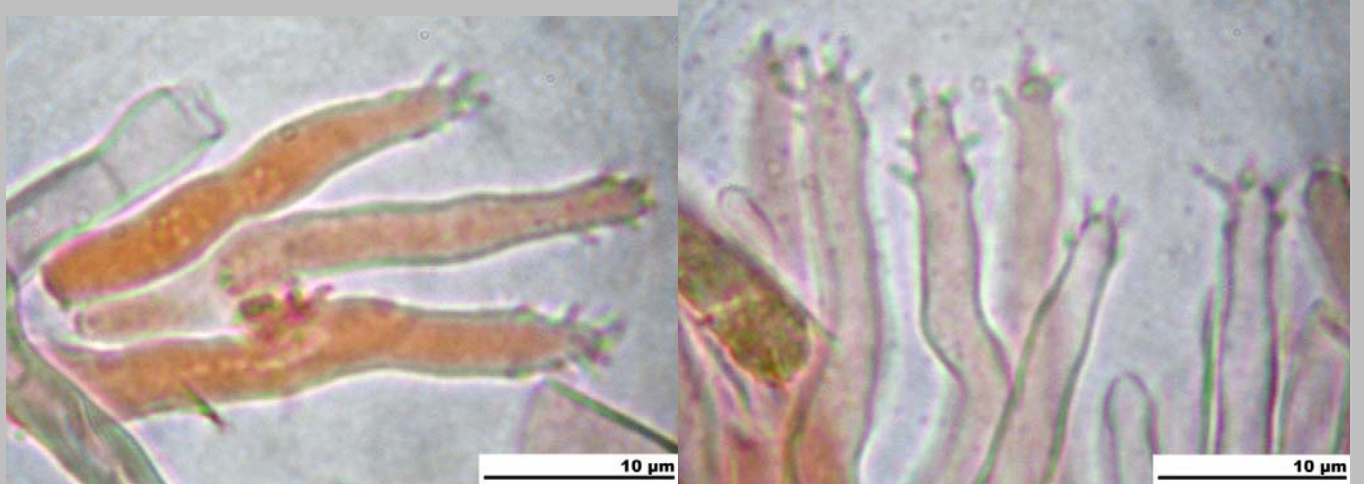


Foto 5 Acanthocistidios (x1000)

Medidas de los acanthocistidios (x1000)  
 20,7 [26,5 ; 30,6] 36,4 x 2,4 [3,5 ; 4,3] 5,4  
 N = 15 ; C = 95% ; Me = 28,6 x 3,9

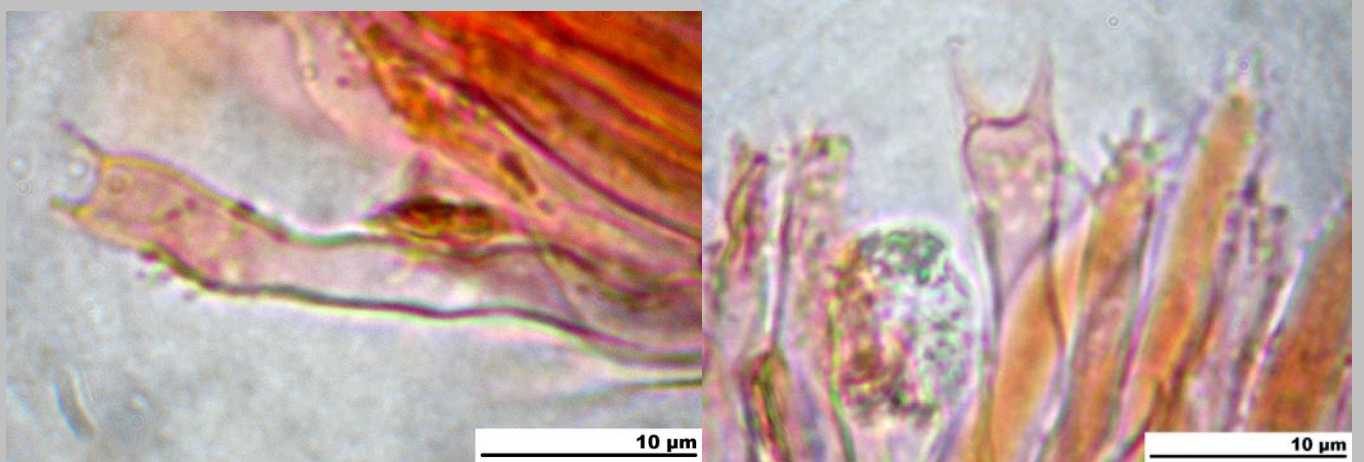


Foto 6 Basidios tetraspóricos y bispóricos, en ocasiones con protuberancias en la zona apical (x1000)

Medidas de los basidios (x1000)  
 20,7 [25,8 ; 30,5] 35,6 x 2,9 [3,9 ; 4,8] 5,7  
 N = 10 ; C = 95% ; Me = 28,2 x 4,3

### Observaciones

Es una especie propia de los eucaliptales australianos bien caracterizada por su vivo color rojizo violáceo con el margen blanco y la superficie externa hirsuta. Microscópicamente también se identifica fácilmente por sus acantocistidios y basidios con la zona apical abundantemente espinosa.

A pesar de ser fácilmente identificable, tanto macro como microscópicamente y al parecer bastante abundante en los eucaliptales del litoral cantábrico, donde fructifica en cualquier época del año si las condiciones son favorables, SALCEDO et al. (2006).

Únicamente hay 3 géneros con acantohifidios, pseudocistidios moniliformes y esporas amiloides lisas: *Aleurodiscus* (pro parte), *Stereum* (pro parte) y *Xylobolus*. Macroscópicamente también podría confundirse, y por tanto pasar inadvertida durante mucho tiempo, con otras especies del género *Stereum* o con *Chondrostereum purpureum* (Fr.) Pouz. Podría también confundirse con *Aleurodiscus lividocaeruleus* (P. Karsten) P.A. Lemke, pero se diferencian por los siguientes caracteres:

- Color azul oscuro a azul grisáceo, incluso azul negruzco con margen indiferenciado; color rojizo violáceo, zonado y con el margen blanco en *S. illudens*
- Sistema hifal monomítico; dimítico en *S. illudens*
- Superficie himenal cerosa; mucho más compacta y fibrosa en *S. illudens*
- Hifas subculares nosodo-septadas de paredes finas; superficie externa cubierta de pelos de paredes gruesas en *S. illudens*
- Basidios sin espinas en la parte alta; con espinas (semejantes a las de los acantohifidios) formando un collar en la parte alta en *S. illudens*
- Con gloeocistidios SA+; sin gloeocistidios en *S. illudens*

Las medidas esporales de nuestra recolección son ligeramente más pequeñas que las apuntadas por SALCEDO et al. (2006), 7-9,2 x 3-4  $\mu\text{m}$ , quizá debido a que se han realizado sobre material de herbario.

Esta cita de la isla de Tenerife podría ser la segunda cita en España y la primera para el archipiélago canario.

### Otras Descripciones y Fotos

- **SALCEDO, I., FERNÁNDEZ-VICENTE, J. & PÉREZ-BUTRON, J.L. *Stereum illudens* Berk., nueva cita para la micoflora de la Península Ibérica. *Revista Catalana de Micología* 2006, Vol. 28: 81-85.**
- **RIBES, M.A. *Stereum illudens* y *Psilocybe hepatochrous*, dos especies nuevas para la micobiota de las Islas Canarias. *Bol. Soc. Micol. Madrid* 31: 111-116. 2007.**





Ejemplares jóvenes de *Stereum illudens* compartiendo hábitat con [\*Psilocybe hepatochrous\*](#)