

# *Helvella juniperi*

M. Filippa & Baiano, *Riv. Micol.* 42(2): 100 (1999)



## COROLOGÍA

Registro/Herbario	Fecha	Lugar	Hábitat
MAR-051209 04 Leg.: Guillem Mir, Roberto Fernández, Miquel Á. Pérez de Gregorio; Narcís Macau, Eliseo Vernis, Fermín Pancorbo, José Cuesta, Santiago García, Carlos Miñarro, Miguel Á. Ribes Det.: Guillem Mir	05/12/2009	Dunas de Es Comú, La Albufera, Alcudia (Mallorca) 1 m 31S EE113032	En la arena de dunas de playa

## TAXONOMÍA

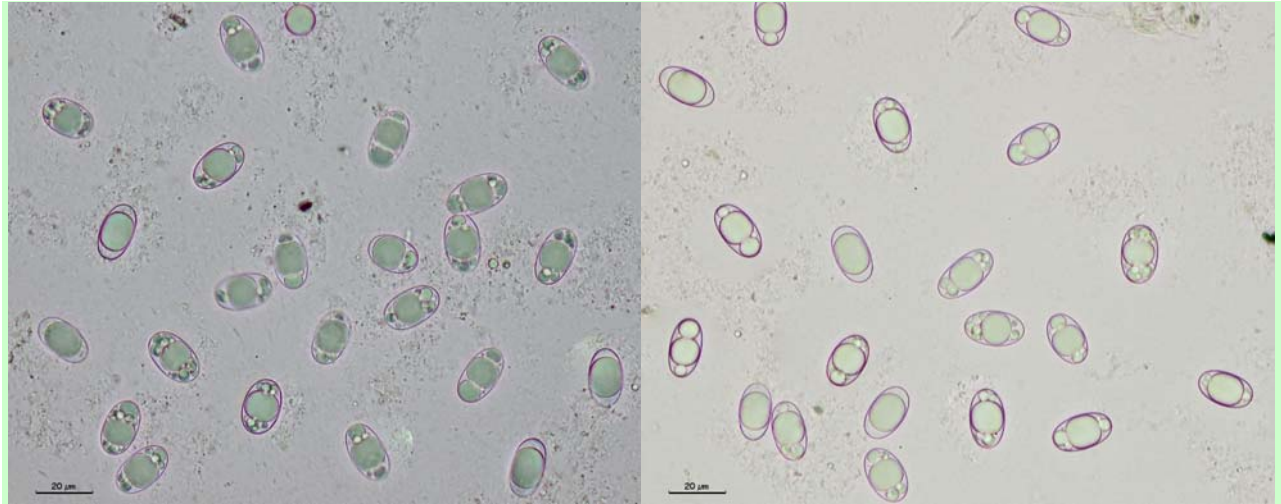
- Citas en listas publicadas: Index of Fungi 7: 14
- Posición en la clasificación: *Helvellaceae*, *Pezizales*, *Pezizomycetidae*, *Pezizomycetes*, *Pezizomycotina*, *Ascomycota*, *Fungi*

## DESCRIPCIÓN MACRO

Ascocarpo de 2-6 cm de alto con estípote estéril y píleo fértil de 2-3 cm de ancho, de aspecto cerebriforme o en forma de silla de montar, con lóbulos libres. Himenio marrón oscuro a casi negro y parte interior bastante más clara. Estípote de color blanco, sobre todo en la base, a gris-negruzco en la parte superior, profundamente surcado, cavernoso en el interior.



## DESCRIPCIÓN MICRO



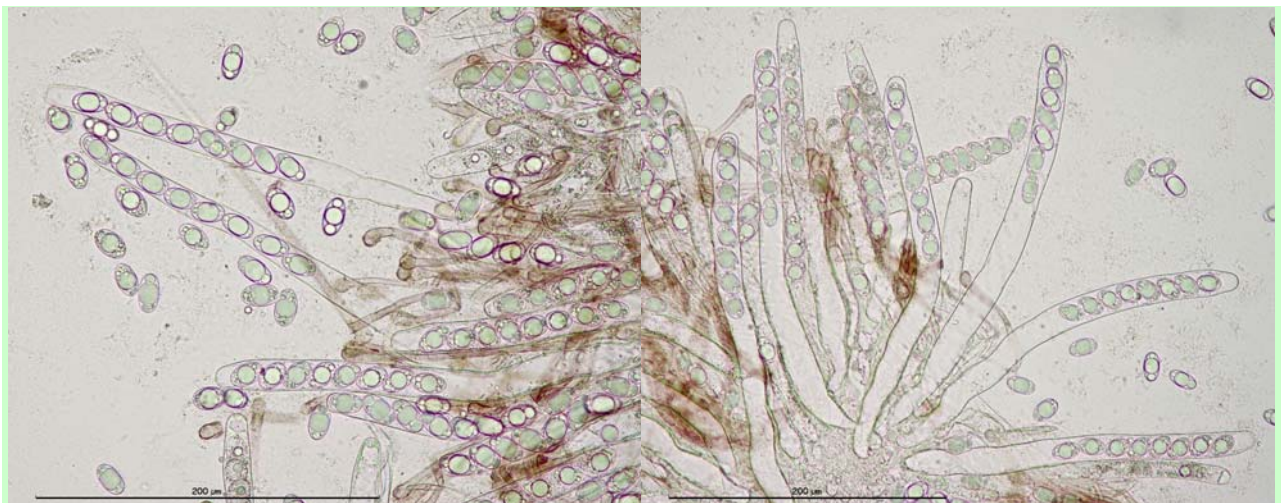
1. Esporas anchamente elipsoidales a cilíndricas, con los extremos redondeados, lisas, hialinas, con una gran gútula central y varias más pequeñas en los extremos.

Medidas esporales (600, en agua, material fresco)

19.2 [20.6 ; 21.1] 22.6 x 11.1 [12 ; 12.3] 13.2

Q = 1.5 [1.7 ; 1.8] 1.9 ; N = 54 ; C = 95%

Me = 20.87 x 12.15 ; Qe = 1.72



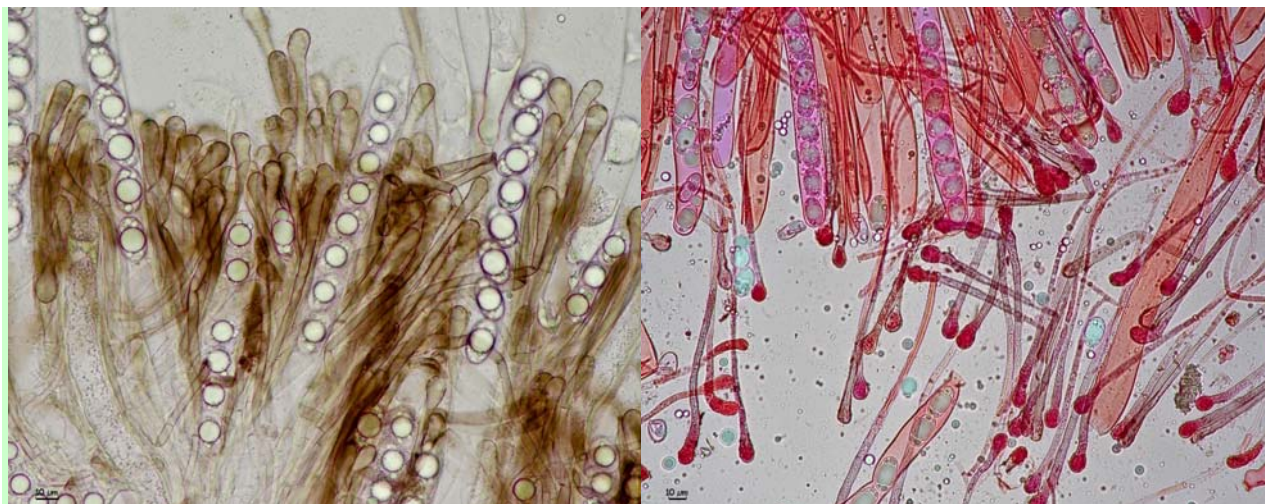
2. Ascas cilíndricas, octospóricas, uniseriadas, operculadas y no amiloides.

Medidas de las ascas (400x, en agua, material fresco)

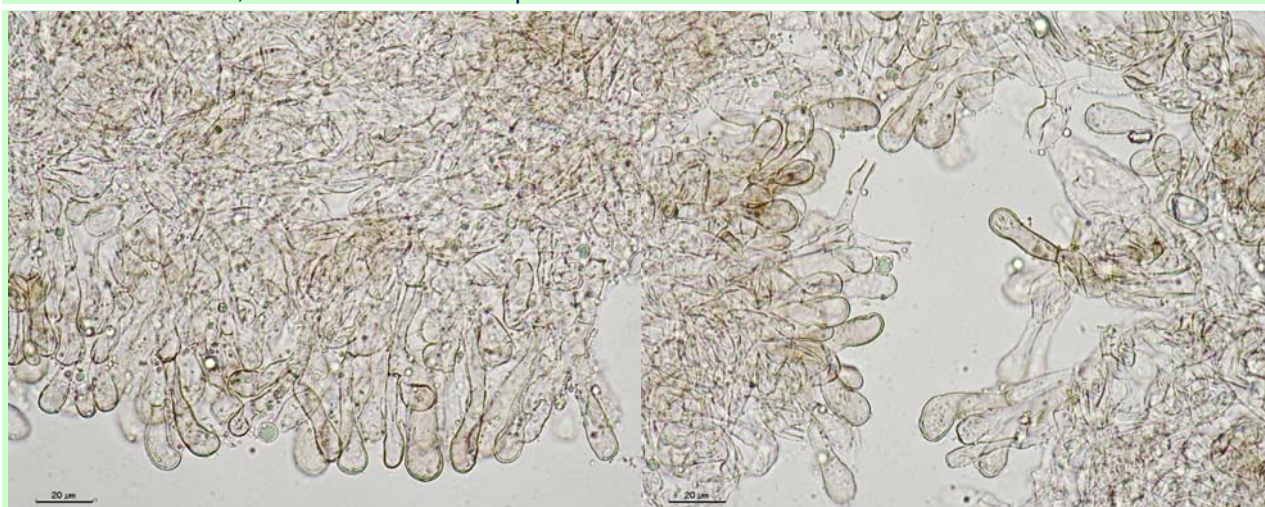
218.6 [256 ; 283.2] 320.5 x 14 [16.9 ; 19] 21.8

N = 14 ; C = 95% ; Me = 269.59 x 17.92





3. Paráfisis filiformes, septadas, bifurcadas en la base, con el ápice engrosado, con pigmentación intracelular marrón, sobre todo cerca del ápice.



4. Excíspulo ectal formado por cadenas de elementos cilíndrico-claviformes, con pigmento amarillento y con la capa externa compuesta por células en empalizada con el último artículo libre más o menos clavado-capitulado.

### OBSERVACIONES

Se trata de una especie descrita por primera vez en 1999, que se diferencia de *H. lacunosa* Atzel.: Fr. por sus caracteres microscópicos: esporas más grandes, ápice de las paráfisis engrosado y excíspulo ectal en empalizada con el último artículo libre clavado-capitulado en *H. juniperi* Migliozi & Camboni (2002). *H. helvellula* (Durieu & Mont.) Dising, especie mucho más pequeña, tiene el estípite muy corto y el himenio en forma de copa. *H. phlebophora* Pat. & Doass. es más pequeña, tiene un característico sombrero hemisférico, con las costillas del pie continuando por la superficie inferior del sombrero y las esporas son más pequeñas Franchi & al. (2001). Esta especie está citada recientemente en Mallorca, Siquier & al. (2005). Debemos agradecer a Guillem Mir, Joan Planas, Carlos Constantino y Josep Lluís Siquier la organización del interesante Micoencuentro celebrado en Mallorca, la orientación en algunas especies y la identificación de otras, así como la actualización de las citas de las especies descritas.

### OTRAS DESCRIPCIONES Y FOTOGRAFÍAS

- AAVV. Láminas de Bolets de Catalunya nº 1266
- FRANCHI, P., GORRERI, L., MARCHETTI, M. & MONTI, G. (2001). *Funghi di ambienti dunali. Indagine negli ecosistemi dunali del Parco Naturale Migliarino San Rossore Massaciucoli*. Università degli Studi di Pisa. Ed. Grafiche 2000, Pisa. Pág. 48
- MIGLIOZZI, V. & CAMBONI, M. (2002). La micoflora del litorale romano. 11º contributo. Descrizione di *Helvella juniperi*, *Boletus comptus*, *Boletus luridus*, *Boletus permagnificus* e *Xerocomus rosealbidus*. *Bollettino del Gruppo Micologico G. Bresadola*, 45(2) : 7-28. Pág. 8
- PANCORBO, F. & M.A. RIBES (2010). Setas de dunas mediterráneas. *Bol. Soc. Micol. Madrid* 34: 271-294.
- SIQUIER, J.L., R. GALLI & J.C. SALOM (2005). Contribución al conocimiento micológico de las Islas Baleares (España). XII. *Bol. Soc. Micol. Madrid* 29: 67-71.