

Rhodoscypha ovilla (Peck) Dissing & Sivertsen, *Mycotaxon* 16(2): 447 (1983)



COROLOGÍA

Registro/Herbario	Fecha	Lugar	Hábitat
MAR-190907 04 Leg.: Miguel Á. Ribes Det.: Miguel Á. Ribes	19/09/2007	Novo Mesto (Eslovenia) 623 m. 33T WL0062	En el suelo en bosque de abeto

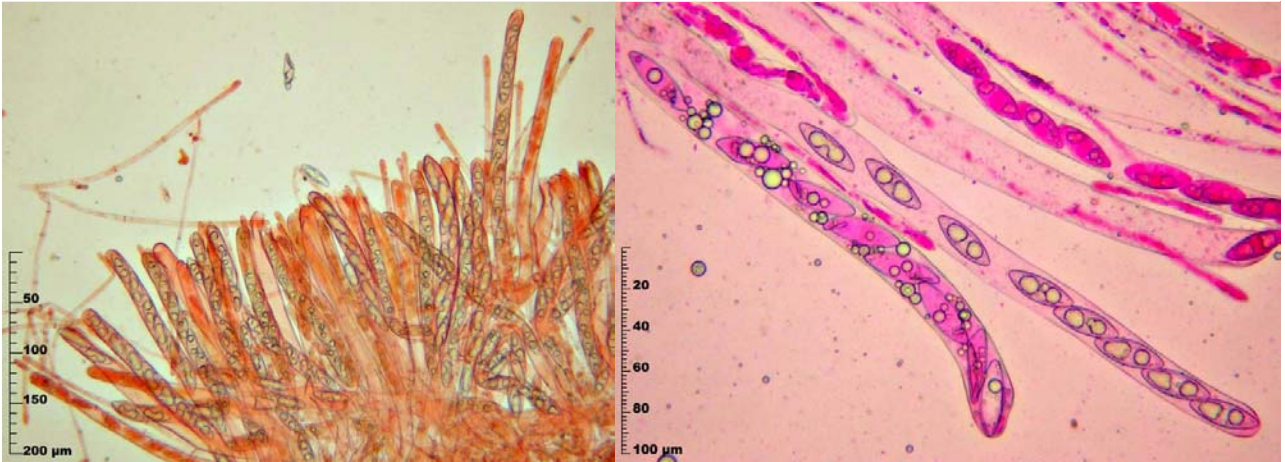
TAXONOMÍA

- **Basionimo:** *Peziza ovilla* Peck
- **Citas en listas publicadas:** Index of Fungi 5: 264.
- **Posición en la clasificación:** Pyronemataceae, Pezizales, Pezizomycetidae, Pezizomycetes, Ascomycota, Fungi
- **Sinónimos:**
 - *Leucoscypha ovilia* (Peck) Harmaja, *Karstenia* 17(2): 73 (1977)
 - *Neottiella ovilla* (Peck) Sacc., *Syll. fung.* (Abellini) 8: 194 (1889)
 - *Patella ovilla* (Peck) Seaver, *North American Cup-fungi*, (Operculates) (New York): 163 (1928)
 - *Peziza ovilla* Peck

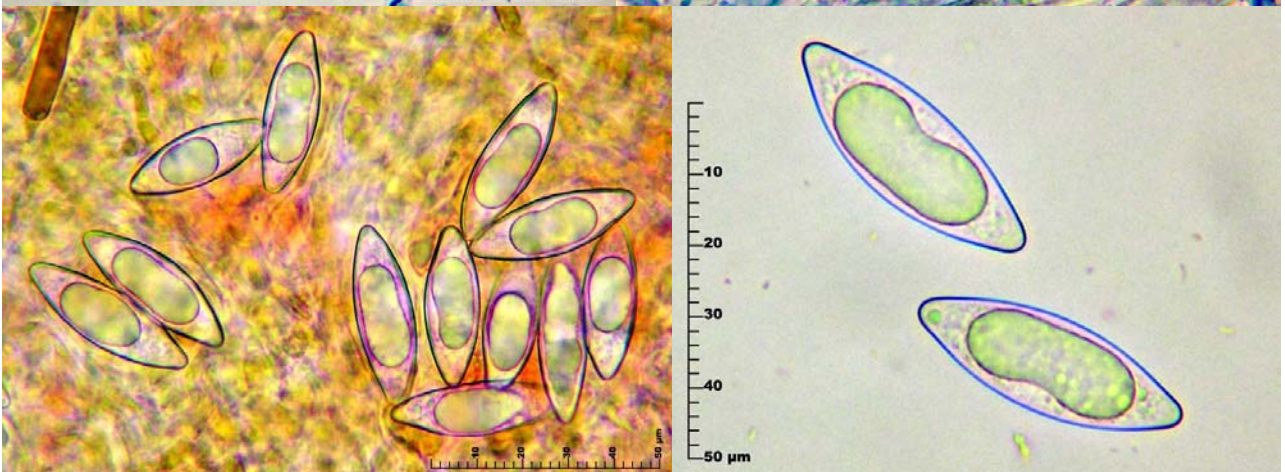
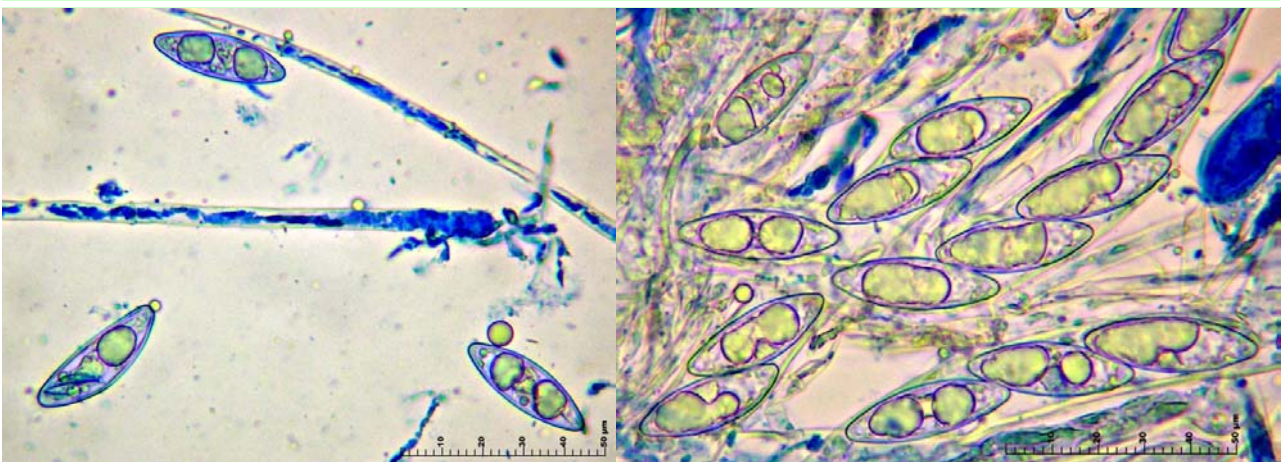
DESCRIPCIÓN MACRO

Apotecios de hasta 12 mm de diámetro, al principio globosos y abiertos en un poro apical, luego cupulado. Himenio liso, de rosa a rosa-salmón claro. Borde y superficie externa ligeramente afieltrada a la lupa, concolor. Borde ligeramente más claro y más o menos regular o fisurado. Carne cerácea, rosada.

DESCRIPCIÓN MICRO

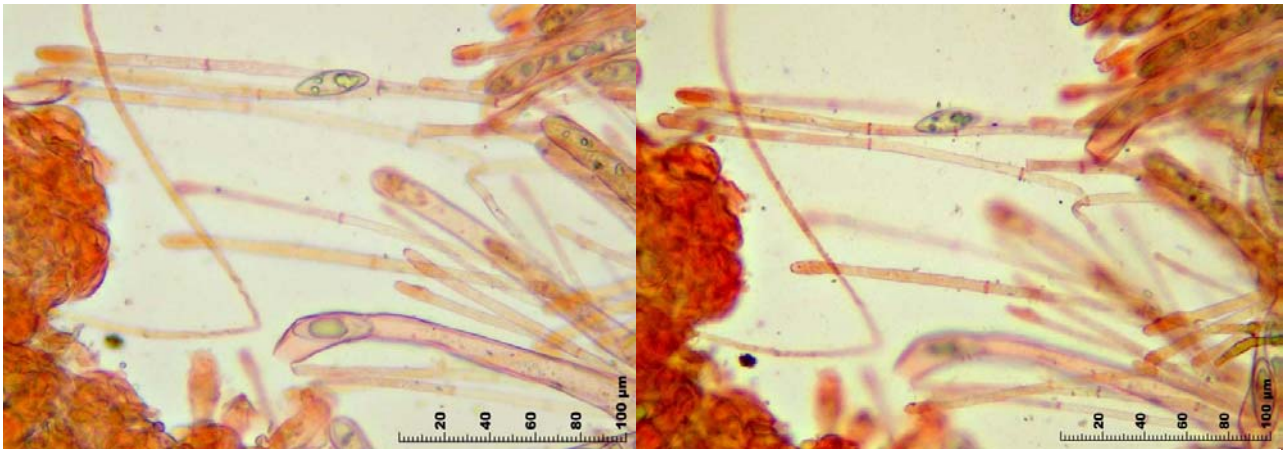


1. Ascas cilíndricas, no amiloides, octospóricas, uniseriadas de 280 - 410 x 12,5 - 14,5 µm

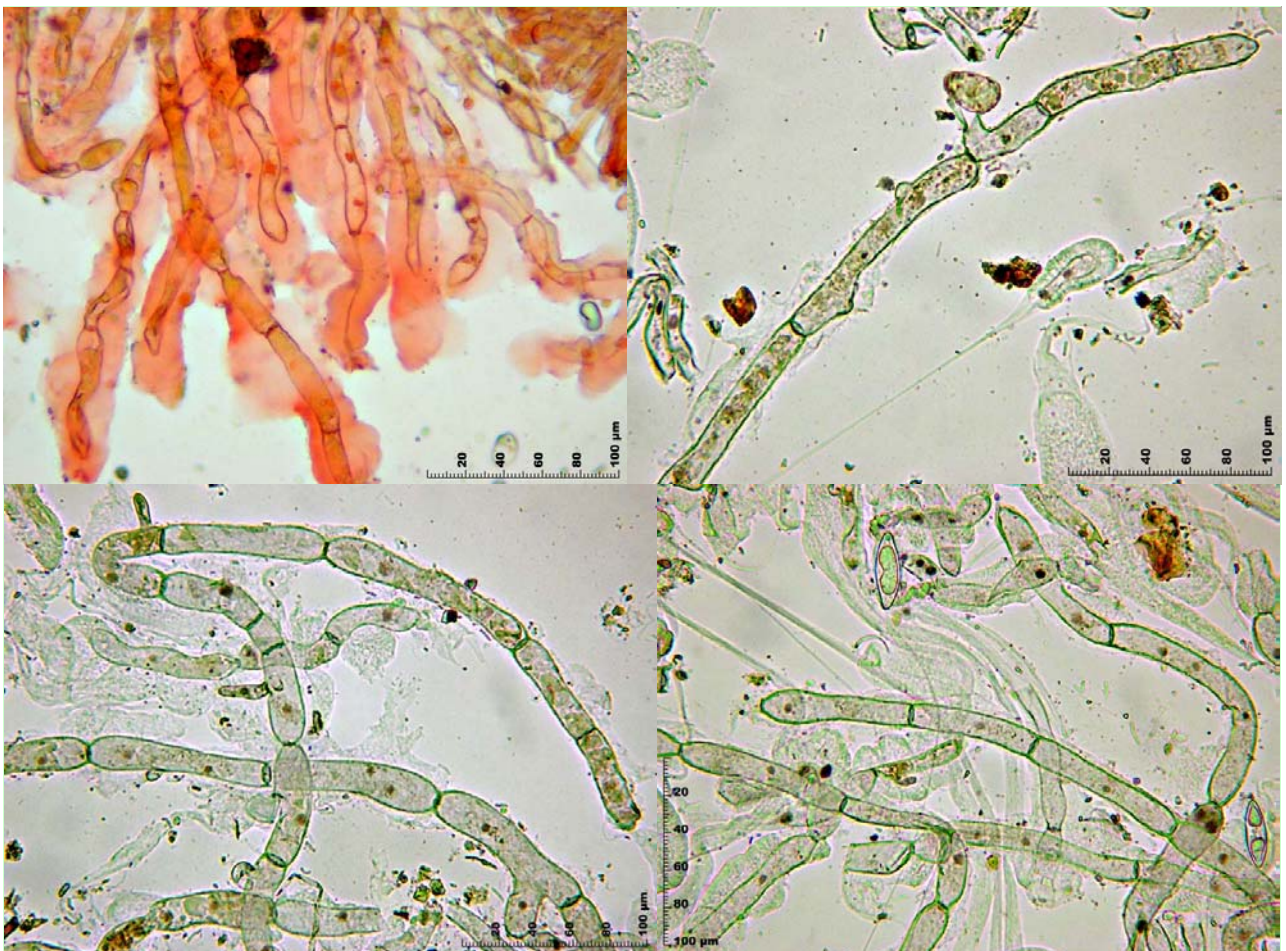


2. Esporas fusiformes-naviculares con los extremos bastante agudos, lisas, hialinas y bigutuladas en agua

Medidas esporales (400x, material de herbario)
31,6 [36,2 ; 38] 42,6 x 10,4 [11,6 ; 12] 13,3
Q = 2,8 [3,1 ; 3,2] 3,5 ; N = 41 ; C = 95%
Me = 37,1 x 11,83 ; Qe = 3,14



3. Paráfisis cilíndricas, septadas y ligeramente engrosadas en la punta



4. Pelos blanquecinos-rosados, flexuosos, redondeados pero con la punta aguda, de paredes gruesas, lisos, muy septados y con estrechamiento en los septos, de $181 [289.1 ; 382.4] 490.5 \times 9.6 [12.9 ; 15.7] 19$; Me = 335.72×14.28 ; Qe = 23.71

OBSERVACIONES

Tarzettia rosea (Rea) Dissing & Sivertsen tiene la superficie externa lisa, crece sobre terreno quemado y con esporas anchamente elipsoidales y más pequeñas, de $18-21 \times 9-10,5 \mu\text{m}$. *Leucoscypha leucotricha* (Alb. & Schwein.: Fr.) Boud. tiene cierto parecido, pero es blanca y con la superficie externa con pelos largos, flexuosos y blancos, con esporas también fusiformes de $32-38 \times 12-14 \mu\text{m}$, bigutuladas y ligeramente verrucosas.

OTRAS DESCRIPCIONES Y FOTOGRAFÍAS

- AAVV (2000). Nordic Macromycetes Vol. 1 Ascomycetes. Nordsvamp. Copenhagen. Pag. 113.
- MEDARDI G. (2006). *Atlante fotografico degli Ascomiceti d'Italia*. Pag. 243.