

***Tuber aestivum*** Vittad., in Chevalier, Rioussset, Rioussset, Dupre & Gandeboeuf, *Monogr. Tuberac. II: 38 (1831)*



**Corología**

<b>Registro/Herbario:</b> MAR 170806 02 Leg.: Miguel Á. Gonzalo Det.: Miguel Á. Gonzalo, Miguel Á. Ribes	<b>Fecha:</b> 17/08/2006	<b>Lugar:</b> Barahona (Soria)	<b>Hábitat:</b> Carrasca
--	-----------------------------	-----------------------------------	-----------------------------

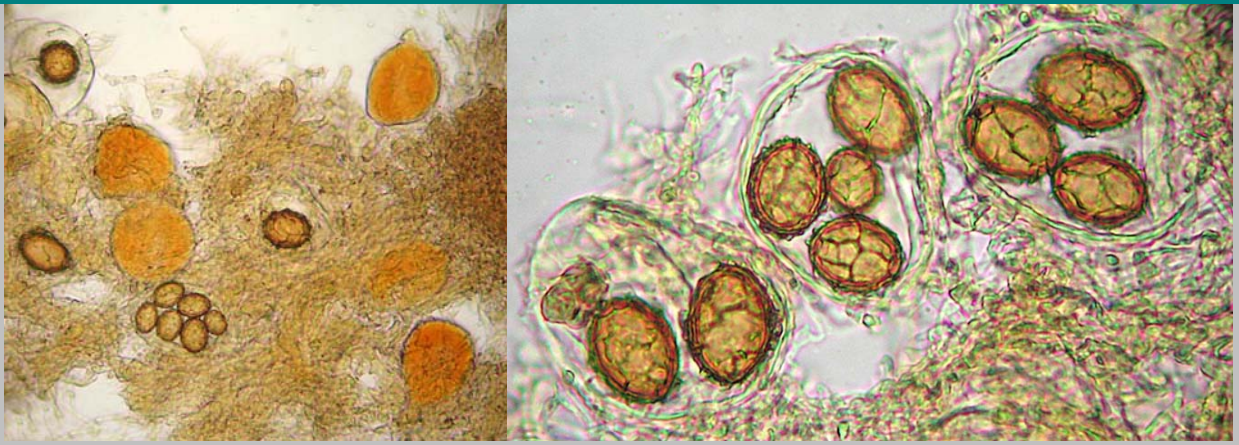
**Taxonomía**

- Citations in published lists: Saccardo's Syll. fung. VIII: 891; XII: 1036; XX: 1031, 1308.
- Position in classification:  
Tuberaceae, Pezizales, Pezizomycetidae, Ascomycetes, Ascomycota, Fungi
- **Sinonimia:**
  - [\*Tuber aestivum\* var. \*mesentericum\* \(Vittad.\) E. Fisch.](#), in Rabenhorst, *Kryptogamenflora Apr. II: 39 (1896)*
  - [\*Tuber mesentericum\* Vittad.](#), (1831)

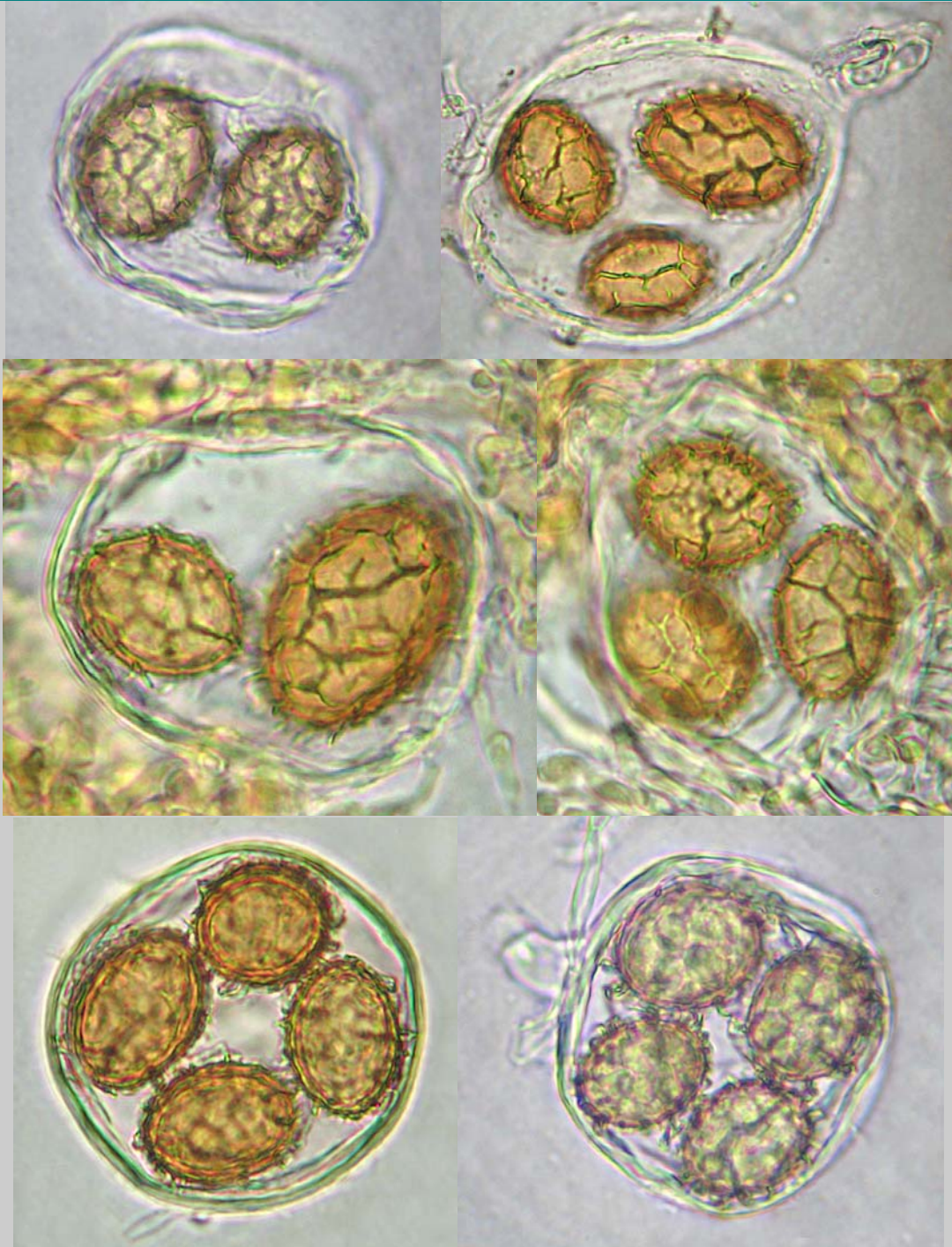
**Descripción macro**

- Trufa globosa, compacta, recubierta de verrugas piramidales de 4 a 6 caras. Gleba con numerosas venaciones fértiles y estériles, muy ramificadas. Las venas estériles permanecen siempre blancas; las fértiles al principio son blancas, luego amarillo pardusco, pardo oliva y finalmente pardo grisáceo. Olor suave y agradable

**Descripción micro**



1. Ascas suglobosas, claramente pediceladas, con 1-5 esporas. Sin paráfisis.



2. Esporas elipsoidales con ornamentación alveolada-reticulada, de color pardo-amarillento

#### Medidas esporales

20,9 [26,2 ; 30,5] 35,8 x 17,2 [20,1 ; 22,4] 25,2

Q = 1,2 [1,3 ; 1,4] 1,5 ; N = 12 ; C = 95%

Me = 28,4 x 21,2 ; Qe = 1,34



2. Larvas de insectos encontradas en el interior de galerías excavadas en la trufa.

#### Observaciones

Se puede confundir con otras trufas negras. *T. melanosporum* Vittad. tiene las verrugas del peridio menores, la gleba tiende a colores rosados y las esporas son muy oscuras y con acúleos. *T. mesentericum* Vittad. tiene una cavidad basal que le da aspecto reniforme, el peridio con verrugas poligonales, esporas ampliamente elipsoidales, reticuladas y crece en otoño. *T. brumale* Vittad. tiene la gleba escasamente venada de blanco y sin tonalidades rosadas, esporas menos oscuras que *T. melanosporum* y aculeadas.

#### Otras Descripciones y Fotos

- **MEDARDI, G. Atlante fotografico degli Ascomiceti d'Italia. A.M.B. Fondazione Centro Studi Micologici. 393.**
- **ASTIER, J. Truffes blanches et noires. 24.**



