

# *Peziza arvernensis* Boud., Bull. Soc. bot. Fr. 26: 26 (1879)



Foto 1: Miguel Ángel Ribes

## Corología

<b>Registro / Herbario:</b> MAR 161206 06 Leg.: Luis Rubio, Jorge Hernanz, Fermín Pancorbo y Miguel Á. Ribes Det.: Miguel Á. Ribes	<b>Fecha:</b> 16/12/2006	<b>Lugar:</b> Valdeaveruelo. 716 msnm 30T VK7398	<b>Hábitat:</b> Encinar
---	-----------------------------	--	----------------------------

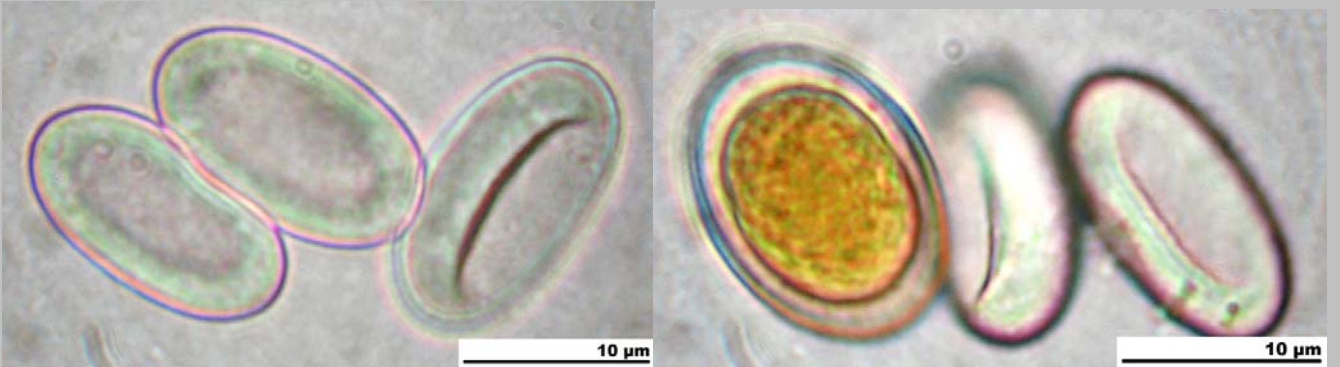
## Taxonomía

- Citations in published lists:  
Saccardo's Syll. fung. VIII: 83; XII: 1007; XX: 309. [Page Image in Published List](#)
- Position in classification:  
Pezizaceae, Pezizales, Pezizomycetidae, Ascomycetes, Ascomycota, Fungi
- Sinonimia:
  - [Aleuria silvestris Boud.](#)
  - [Galactinia silvestris \(Boud.\) Svrček](#), Česká Mykol. 16: 111 (1962)
  - [Peziza silvestris \(Boud.\) Sacc. & Traverso](#), Syll. fung. (Abellini) 20: 317 (1911)
  - [Peziza silvestris \(Boud.\) Sacc. & Trotter](#)

## Descripción macro

- 40-50 mm de diámetro, sin látex aparente, himenio de color café con leche, exterior bastante más claro, incluso blanquecino con pequeñas escamas en forma de placas, sin pie.

## Descripción micro



### 1. Esporas elipsoidales, borde liso, con contenido granular, ligeramente punteadas

Medidas esporales de esporada (1000x) de las esporas no colapsadas (sin forma de hematíe)

13,1 [14,3 ; 16] 17,3 x 7,2 [8,5 ; 10,4] 11,8

Q = 1,3 [1,5 ; 1,7] 1,9 ; N = 6 ; C = 95%

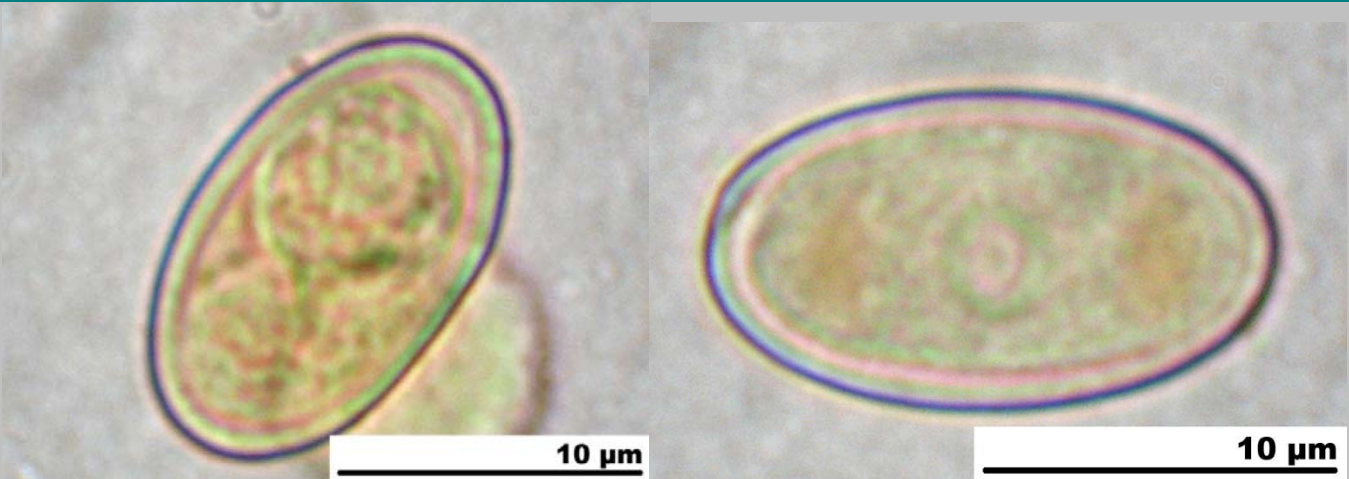
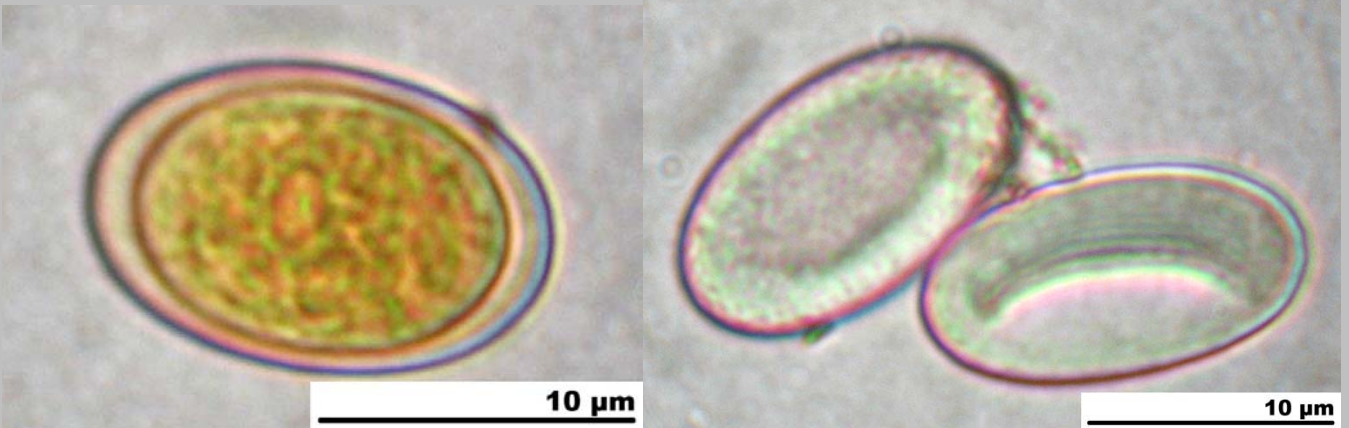
Me = 15,2 x 9,5 ; Qe = 1,61

Medidas esporales de esporada (1000x) de las esporas colapsadas (con forma de hematíe)

15,2 [15,7 ; 16,1] 16,6 x 7,5 [8,1 ; 8,7] 9,4

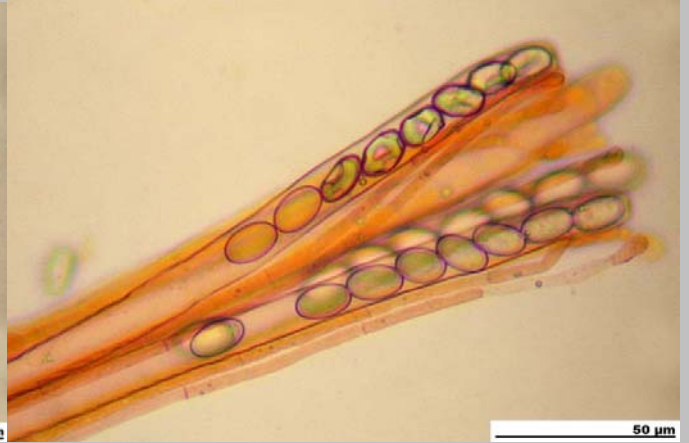
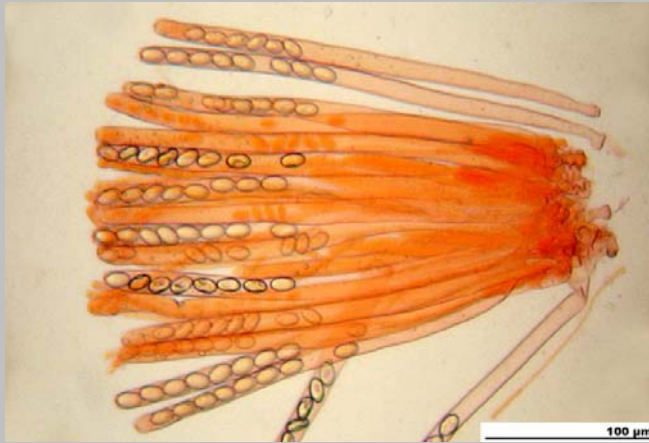
Q = 1,7 [1,8 ; 1,9] 2,1 ; N = 11 ; C = 95%

Me = 15,9 x 8,4 ; Qe = 1,89



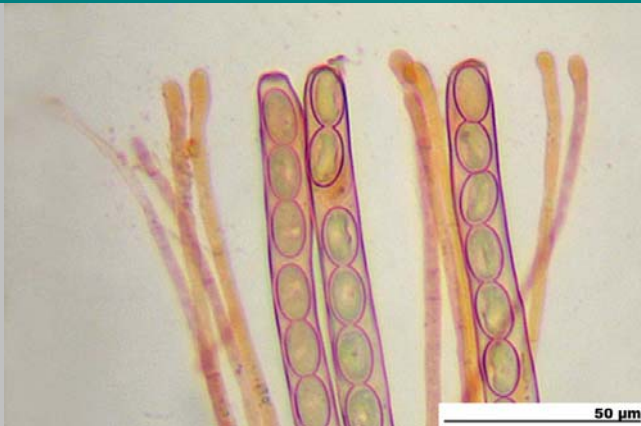
Esporas





2. Ascas amiloides monoseriadas.

267,3 [282,4 ; 297,5] 312,7 x 9,7 [10,8 ; 11,9] 13,1  
 N = 9 ; C = 95% ; Me = 290 x 11,4



3. Paráfisis septadas, bifurcadas, ligeramente engrosadas en la punta, no moniliformes

#### Observaciones

En material rehidratado se observan al menos 3 capas en la carne, que podrían ser 5 si consideramos una pequeña línea central muy delgada que se aprecia en algunas zonas.  
 Aunque *P. arvernensis* es típica de hayedos, también se ha encontrado bajo *Quercus ilex*. Es similar a *P. repanda* (con esporas lisas), *P. varia* (con esporas lisas y paráfisis moniliformes), *P. micropus* (con paráfisis moniliformes) y *P. domiciliana* (con esporas de 20 x 10).

#### Otras Descripciones y Fotos

- MEDARDI, G. *Ascomyceti d'Italia*. A.M.B. 2006, p. 178
- BREITENBACH, J.; KRÄNZLIN, F. *Fungi os Switzerland, Volume 1 Ascomycetes*. Mykologia Luzern 1984, Vol. 1, p. 66
- AAVV. *Nordic Macromycetes, Vol. 1 Ascomycetes*. Nordsvamp 2000, p. 63