

Psathyrella pennata (Fr.) A. Pearson & Dennis, Trans. Br. mycol. Soc. 31: 184 (1948)



Foto 1 © F. Pancorbo

Corología

Registro/Herbario: FP08011904 Leg.: F. Pancorbo Det.: F. Pancorbo	Fecha: 19/01/2008	Lugar: Monte de Valdelatas. 711 msnm 30TVK 418 883	Hábitat: Sobre restos de hogueras
---	-----------------------------	---	---

Taxonomía

- **Citations in published lists:** Index of Fungi 2: 87; 5: 449
- **Position in classification:** Psathyrellaceae, Agaricales, Agaricomycetidae, Basidiomycetes, Basidiomycota, Fungi
- **Sinonimia:**
 - *Agaricus pennatus* Fr., Syst. mycol. (Lundae) 1: 297 (1821)
 - *Drosophila pennata* (Fr.) Kühner & Romagn., Fl. Analyt. Champ. Supér. (Paris): 360 (1953)
 - *Psathyra pennata* (Fr.) Quél., Meddn Soc. Fauna Flora fenn. 5: 32 (1879)
 - *Psathyra pennata* (Fr.) Quél., Trans. Br. mycol. Soc. 26: 49 (1943) f. pennata
 - *Psathyrella carbonicola* A.H. Sm., Contr. Univ. Mich. Herb. 5: 31 (1941)

Descripción macro

- Dimensiones píleo: 20-55 mm
- Dimensiones estípite: 30-70 X 2-5 mm
- Contexto: frágil, sin olor ni sabor distintivo.

Descripción micro



1. Esporas X1000

Medida de esporas tomadas de las láminas. Sin poro germinativo

7 [7,4 ; 7,6] 8 x 3,8 [4,1 ; 4,2] 4,4 µm

Q = 1,7 [1,80 ; 1,85] 2 ; N = 36 ; C = 95%

Me = 7,48 x 4,11 µm; Qe = 1,82

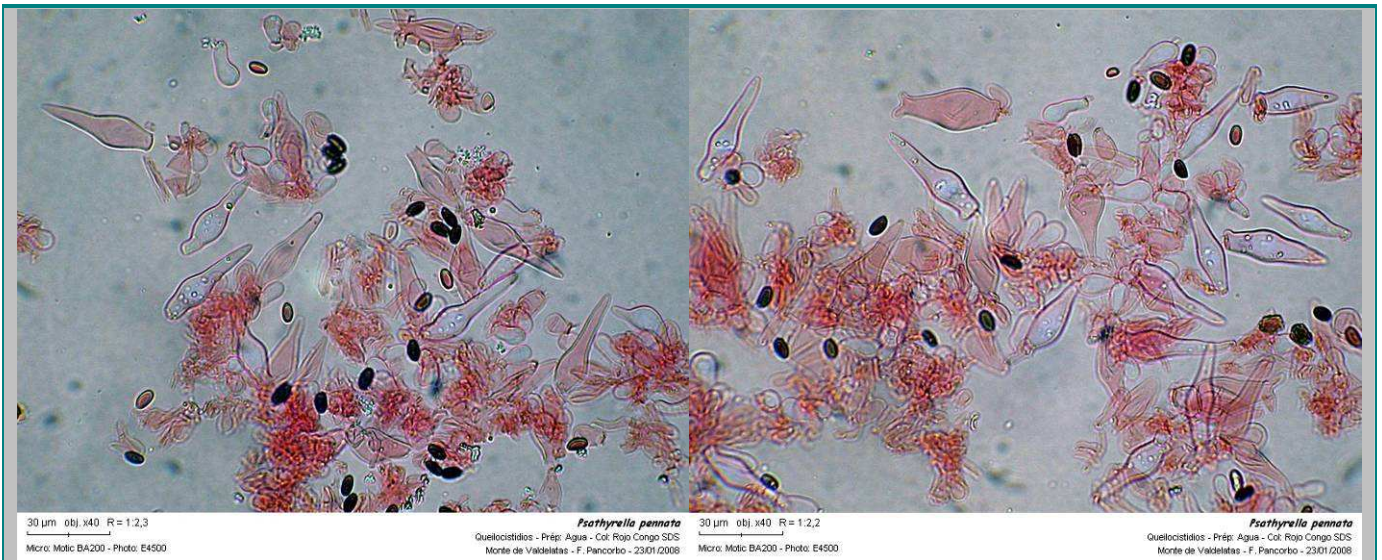


2. Pleurocistidios X400

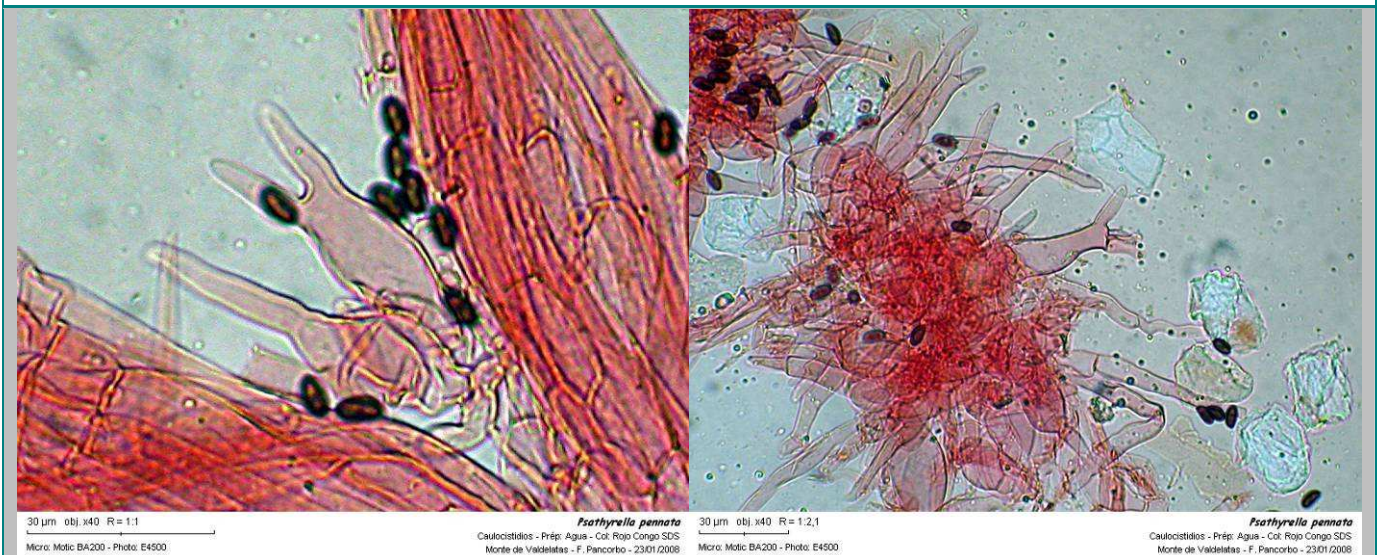
Pleurocistidios lageniformes a fusiformes, algunos de paredes gruesas de x 0,8 [1,1 ; 2] 2,3 µm

35,5 [38,6 ; 43,6] 46,7 x 9,5 [10,8 ; 13] 14,3 µm

Me = 41,1 x 11,88 µm



Queilocistidios similares a los Pleurocistidios
 31,6 [36 ; 39] 43,4 x 8,7 [10,1 ; 11] 12,3 µm
 Me = 37,5 x 10,51 µm



3. Caulocistidios X400

Caulocistidios abundantes en la parte superior del pie. Algunos muestran de 1-3 protuberancias como dedos.



4. Cutícula X400

Cutícula de elementos globosos-piriformes

Observaciones

Especie típica de hábitat pirófilo, caracterizada por sus abundantes escamas blancas sobre el sombrero en los ejemplares jóvenes que van desapareciendo con la madurez, así como unos cistidios con el extremo muy agudo y paredes ligeramente gruesas.

Especies próximas son *P. gossypina*, también pirófila y muy parecida pero con cistidios con gotas lipídicas y *P. artemisiae* que no crece en lugares quemados y tiene cistidios de color canela.

Otras Descripciones y Fotos

- SMITH, A.H. *The North American species of Psathyrella*. The New York Botanical Garden. Vol. 24 1972. p. 223 (como *P. carbonicola*.)
- BREITENBACH, J., KRÄNZLIN, F. *Champignons a lames 2ème partie. Entolomataceae. Pluteaceae. Amanitaceae. Agaricaceae. Coprinaceae. Bolbiticeae. Strophariaceae*. En *Champignons de Suisse*. Lucerne : Édition Mycologia Lucerne 1995, Tome 4, N°344, p.278





5. © F. Pancorbo.

Citas:

ESPAÑA: ÁVILA (Av)

Casavieja, Las Corralizas, 30TUK512631, 650m, en bosque de *Quercus pyrenaica* repoblado con *Pinus pinaster*, sobre suelo quemado, 13-XII-1995 [Villarreal, M. & Heykoop, M., 22:188,210. 1997]. Piedralaves, proximidades, 1100m, en bosque de *Pinus pinaster* quemado, 1982/1983/1984 [Calonge, F.D., 11(1):99,103,104. 1986]

ESPAÑA: BARCELONA (B)

Dosrius, en carbonera, 6-VI-1981 [Faus, J., 6:54. 1981]. Observatori Fabra, en zona quemada de bosque, otoño; ídem, primavera [Tabarés, M. & Rocabrúna, A., 11:84,95. 1987]. Premià de Dalt, Sant Mateu, en carboneras [Tabarés, M., Ficha Técnica 42. 1984]. Premià de Dalt, Sant Mateu, cerca de la fuente, DF442966, 400m, en lugar quemado, III-1983 [Rocabrúna, A., 8:68. 1984]. Sant Celoni, 31TDG5617, 200m, sobre carbonera de bosque, X-1984 [Rocabrúna, A. & Tabarés, M., 12:26,47. 1989]. Sant Pere de Premià, en carbonera dentro de bosque, III-1983 [Rocabrúna, A., Pascual, R. & Menal, R., 3:lámينا 139. 1984]

ESPAÑA: VIZCAYA (Bi)

Bakio, en suelo quemado, 9-XII-1975. Sodupe, en suelo quemado, 24-VIII-1981 [Pérez Moral, E., 6:69. 1984]

ESPAÑA: CIUDAD REAL (CR)

Parque Nacional de Cabañeros, sobre suelo quemado [Pérez-de-Gregorio, M.À., 21:415. 1996]

ESPAÑA: GERONA (Ge)

Collada de Tosses, en bosque de *Abies*, 7-X-1933 [Maire, R., 3(4):4,118. 1937]

ESPAÑA: JAÉN (J)

Cerro de Santa Catalina, Neveral, proximidades, VG2980, en zona quemada, 17-III-1991 [Jiménez Antonio, F.,

19:137. 1994]

ESPAÑA: LEÓN (Le)

Ferral del Bernesga, sobre Salix, 9-II-1988 [Andrés Rodríguez,J., Llamas Frade,B., Terrón Alfonso,A., Sánchez,J.A., García Prieto,O., Arrojo Martín,E. & Pérez Jarauta,T., :494. 1990]

ESPAÑA: LUGO (Lu)

Devesa da Rogueira, en bosque de Fagus sylvatica mixto, X-1982 [Castro,M.L. & Freire,L., 8:70,71. 1991]

ESPAÑA: MADRID (M)

Madrid, Ciudad Universitaria de Madrid, sobre madera quemada de Pinus halepensis, 20-IX-1975. Madrid, pto. de Canencia, sobre tierra quemada en bosque de Pinus sylvestris, 22-IX-1975 [Torre,M. de la, Moreno,G., Tellería,M.T. & Calonge,F.D., 5(10):23. 1976]

ESPAÑA: NAVARRA (Na)

Atez, en bosques de robles, en carboneras, 18-V. Basaburúa, en bosques de robles, en carboneras, 18-V [García Bona, L.M., :9,52. 2000]. Lizaso, sobre el suelo de una carbonera, 18-V-1980 [García Bona,L.M., 16(1-2):26. 1982]; ídem [García Bona,L.M., 3:184. 1987]. sin localidad, en carboneras y lugares quemados [García Bona, L.M., :496. 1999]. Ulzama, en bosques de robles, en carboneras, 18-V [García Bona, L.M., :9,52. 2000]

ESPAÑA: ASTURIAS (O)

comarca del Cabo de Peñas, en bosque de Pinus sobre restos de una hoguera cubierta de musgo, XI-1989 [Mendoza Rincón de Acuña,R., :311. 1999]. Piedrajueves, sobre restos quemados, 20-IX-1997 [Miranda,M.A. & Rubio,E., 25:32. 2000]

ESPAÑA: PONTEVEDRA (Po)

Cangas do Morrazo, playa de Barra, en bosque de Pinus pinaster y P. pinea, en zona recientemente quemada bajo Pinus, V-1985 [Moldes Ferrero,J.J., :81,86. 1996]

ESPAÑA: SALAMANCA (Sa)

El Cabaco, 787m, en bosque de Quercus pyrenaica [Calonge,F.D., Marcos,B., Hernández,E. & Calabrese,G.M., 25:6,10. 2000]

ESPAÑA: GUIPUZCOA (SS)

Laurgain, sobre restos quemados de una hoguera, 26-V-1984; ídem [Anónimo, lámina 580. 1987]

PORTUGAL: ESTREMADURA (E)

Ribeira de Caparide, en borde de caminos [Coutinho,A.X.Pereira, 7:340. 1932]