

Diderma peyerimhoffii

(Maire & Pinoy) H. Neubert, Nowotny & K. Baumann, in Neubert, Nowotny, Baumann & Marx, *Die Myxomyceten, Deutschlands und des Angrenzenden Alpenraumes Unter Besonderer Berücksichtigung Österreichs. 3. Stemonitales* (Gomaringen): 378 (2000)



Didymiaceae, Physarida, Incertae sedis, Myxogastrea, Mycetozoa, Amoebozoa, Protozoa

=*Diderma nivale* (Meyl.) Nowotny, H. Neubert & K. Baumann, *Carolinea* 49: 24 (1991)

=*Diderma trevelyanii* var. *nivale* Meyl., *Bull. Soc. Vaud. Sci. Nat.* 50: 8 (1914)

≡*Lepidoderma peyerimhoffii* Maire & Pinoy, in Maire, Patouillard & Pinoy, *Bull. Soc. Hist. nat. Afr. N.* 17: 140 (1926)

Material estudiado:

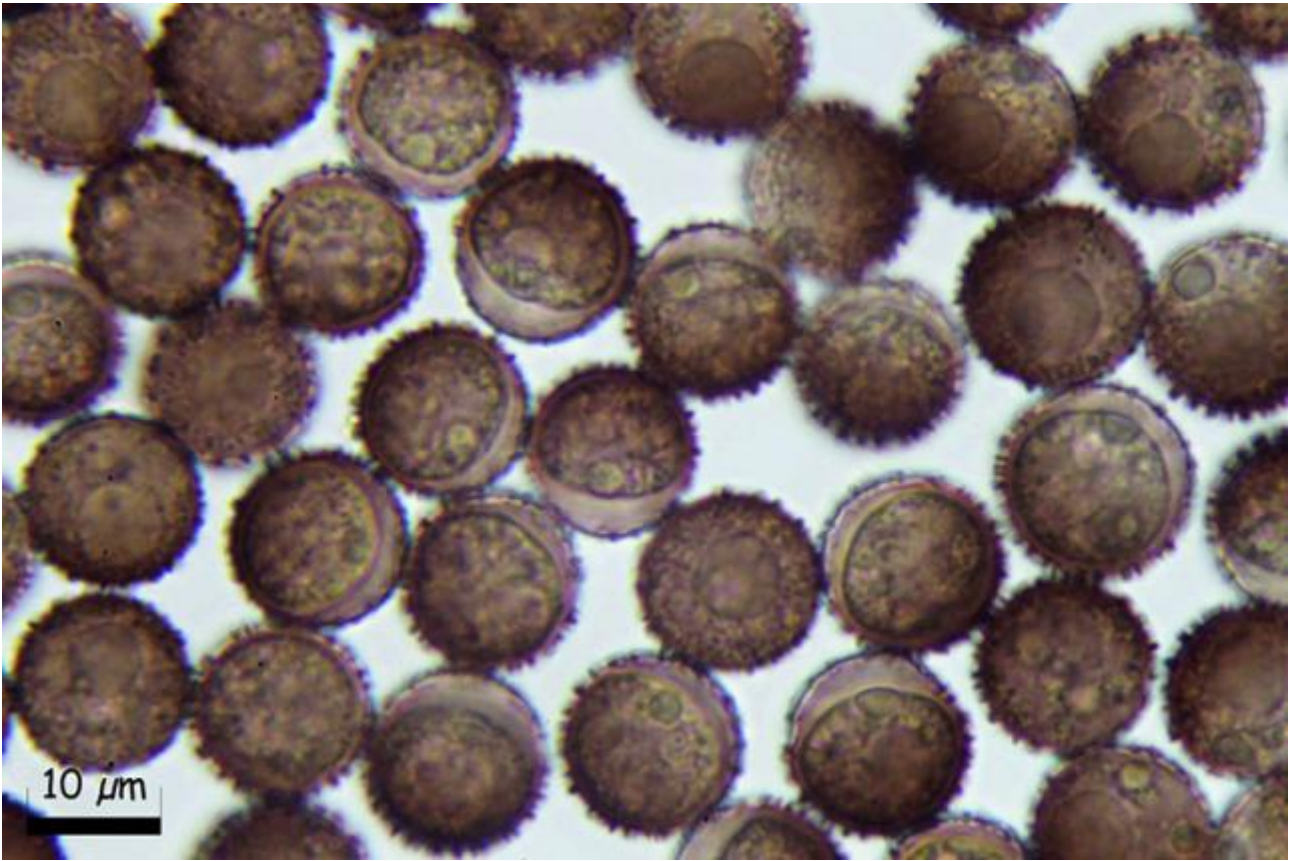
España, Granada, Guejar Sierra, Dehesa de San Juan, 30S VG6627, 2502 m, sobre restos de *Erygium bourgatii*, 17-V-2014, leg. Juan F. Moreno, JA-CUSSTA-8024.

Descripción macroscópica

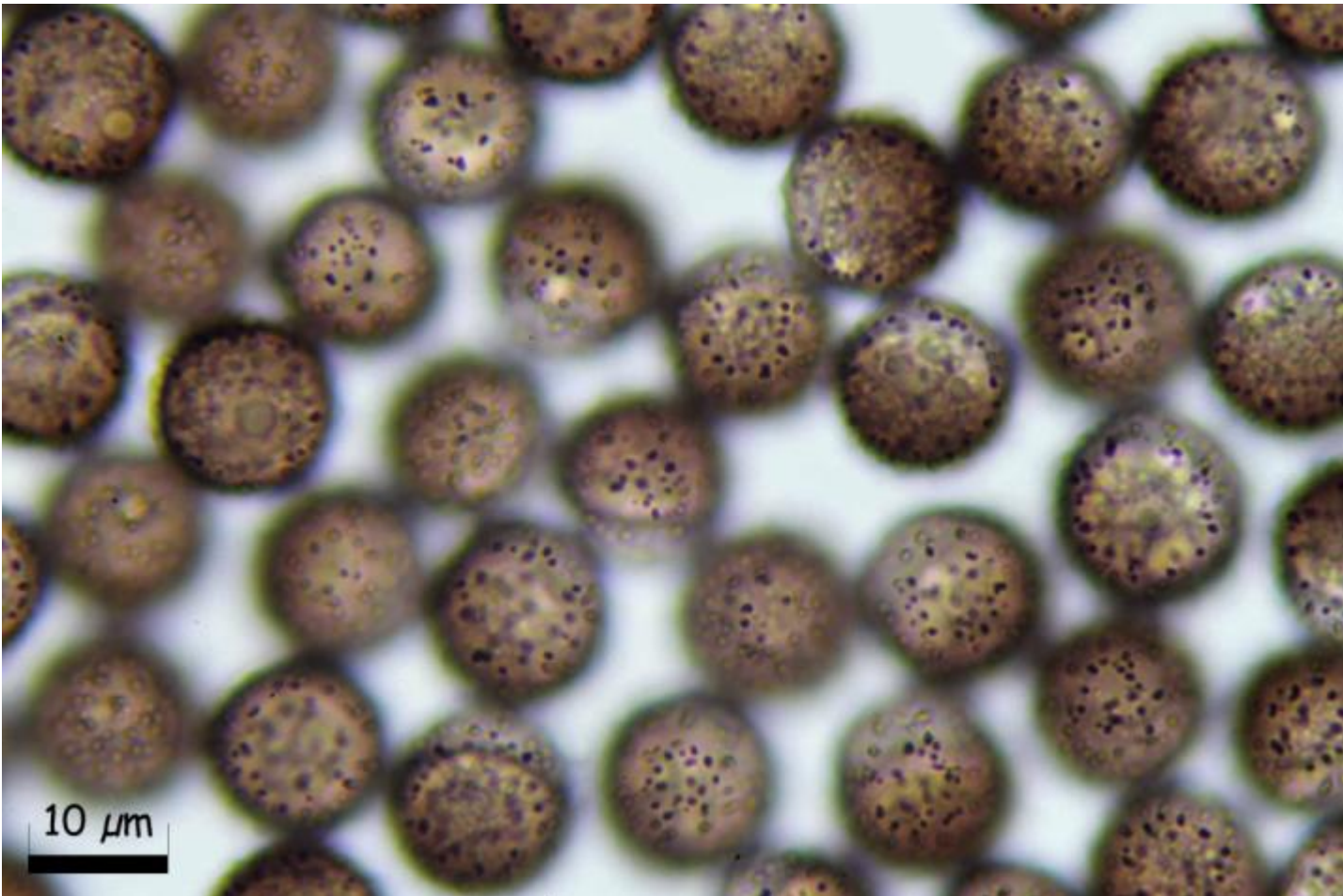
Esporocarpos 1,2 a 2,1 mm de diámetro, o en ocasiones formando **plasmodiocarpos** cortos, sésiles o soportados en una extensión débil del hipotalo, densamente apiñados, más o menos globosos sobre una base estrecha, ocráceos a marrón anaranjado arriba. **Esporas** en masa de color negro. **Nivícola**.

Descripción microscópica

Peridio triple, la capa externa cartilaginosa, ocrácea a marrón anaranjado, con un retículo de líneas patentes brillantes, capa media calcárea y estrechamente adherida a la capa exterior, la capa más interna hialina, azul iridiscente, verde y morado, muy frágil, separada y libre de la capa media. **Dehiscencia** a lo largo de las líneas del peridio, la parte inferior persistente como una taza con un margen aserrado. **Columela** rara vez ausente, por lo general clavada, o en forma de horquilla, ocrácea con una superficie granular. **Hipotalo** cartilaginoso a membranoso, translúcido, de casi incoloro a marrón, cubierto de escamas de cal blanca. **Capilicio** casi negro, que irradia de la columela, siempre persistente, raramente anastomosado, con engrosamientos de fusiformes a globosos. **Esporas** de color marrón, a veces claramente más pálidas a un lado, de diámetro 13-14 m, espinulosas. 12,5 [13,7; 14,1] 15,3 x 12,1 [13,3; 13,7] 14,9 μm Q = 1 [1,0] 1,1; N = 40; C = 95% Me = 13,9 x 13,5 μm; Qe = 1.



A. Esporas agua 1000x.



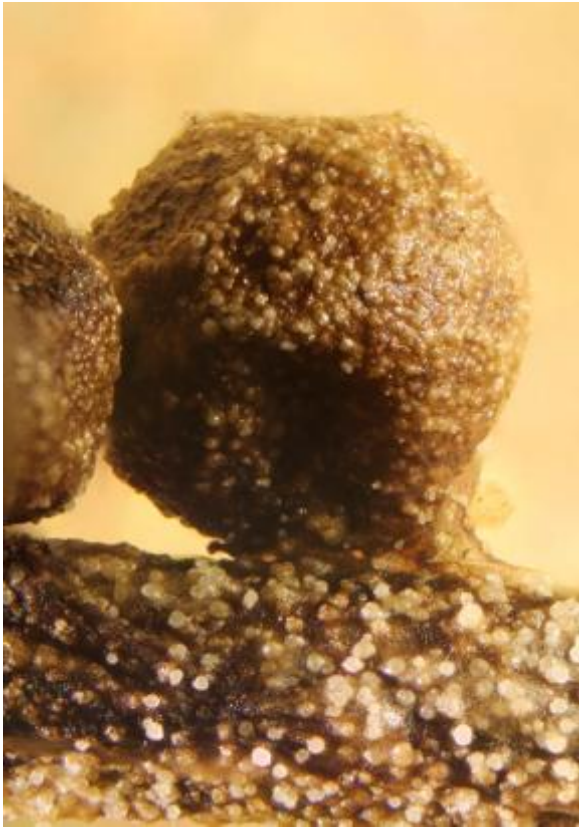
B. Esporas agua 1000x.



C. Columela, peridio y capilicio 100x.



D. Peridio y esporas 100x.



E. Esporocarpos 100x (Arriba), macro abajo.

Observaciones

Muy similar a *Lepidoderma trevelyanii* (Grev.) Poulain & Mar. Mey., de la que se diferencia por tratarse de una especie nivícola.

Otras descripciones y fotografías

- POULAIN, M. (2011). *Les Myxomycètes. Fêde. Myco. Bot. Daup.-Savo. Sevrier*, Trad ingl., p: 310, p: 479.

Salvo indicación en contrario, las fotos están realizadas por Juan F. Moreno.