

# *Badhamia capsulifera*

(Bull.) Berk., *Trans. Linn. Soc. London* **21**(2): 153 (1853) [1852]



*Physaraceae, Physarida, Incertae sedis, Myxogastrea, Mycetozoa, Amoebozoa, Protozoa*

- ≡*Badhamia capsulifera* (Bull.) Berk., *Trans. Linn. Soc. London* **21**(2): 153 (1853) [1852] var. *capsulifera*
- ≡*Badhamia capsulifera* var. *monilifera* T. Macbr., *Mycologia* **18**(3): 126 (1926)
- =*Badhamia hyalina* (Pers.) Berk., *Trans. Linn. Soc. London* **21**(2): 153 (1853) [1852]
- =*Badhamia hyalina* (Pers.) Berk., *Trans. Linn. Soc. London* **21**(2): 153 (1853) [1852] var. *hyalina*
- =*Physarum capsuliferum* (Bull.) Chevall., *Fl. gén. env. Paris* (Paris) **1**: 339 (1826)
- =*Physarum hyalinum* Pers., *Neues Mag. Bot.* **1**: 88 (1794)
- =*Sphaerocarpus capsulifer* Bull., *Hist. Champ. Fr.* (Paris) **1**: 139 (1790)
- =*Trichia capsulifera* DC., in Lamarck & de Candolle, *Fl. franç.*, Edn 3 (Paris) **2**: 254 (1805)

## Material estudiado:

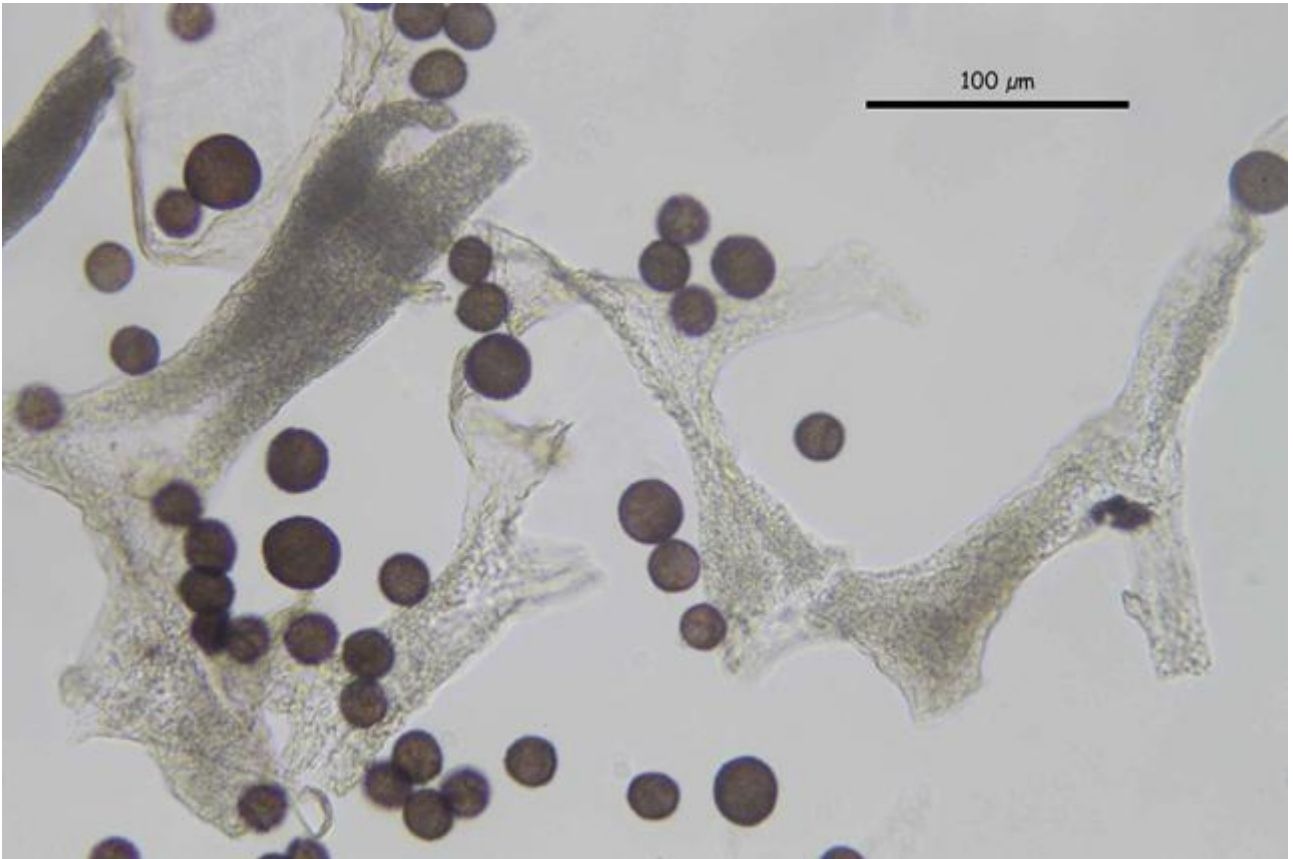
España, Huelva, Santa Olalla Del Cala, Carretera de Aracena, 29S QB4107, 312 m, Ramas *Quercus suber*, 11-III-2018, leg. J.F. Moreno, JA-CUSSTA-8715. No figura citado en el IMBA por lo que podría tratarse de la primera cita para Andalucía.

## Descripción macroscópica

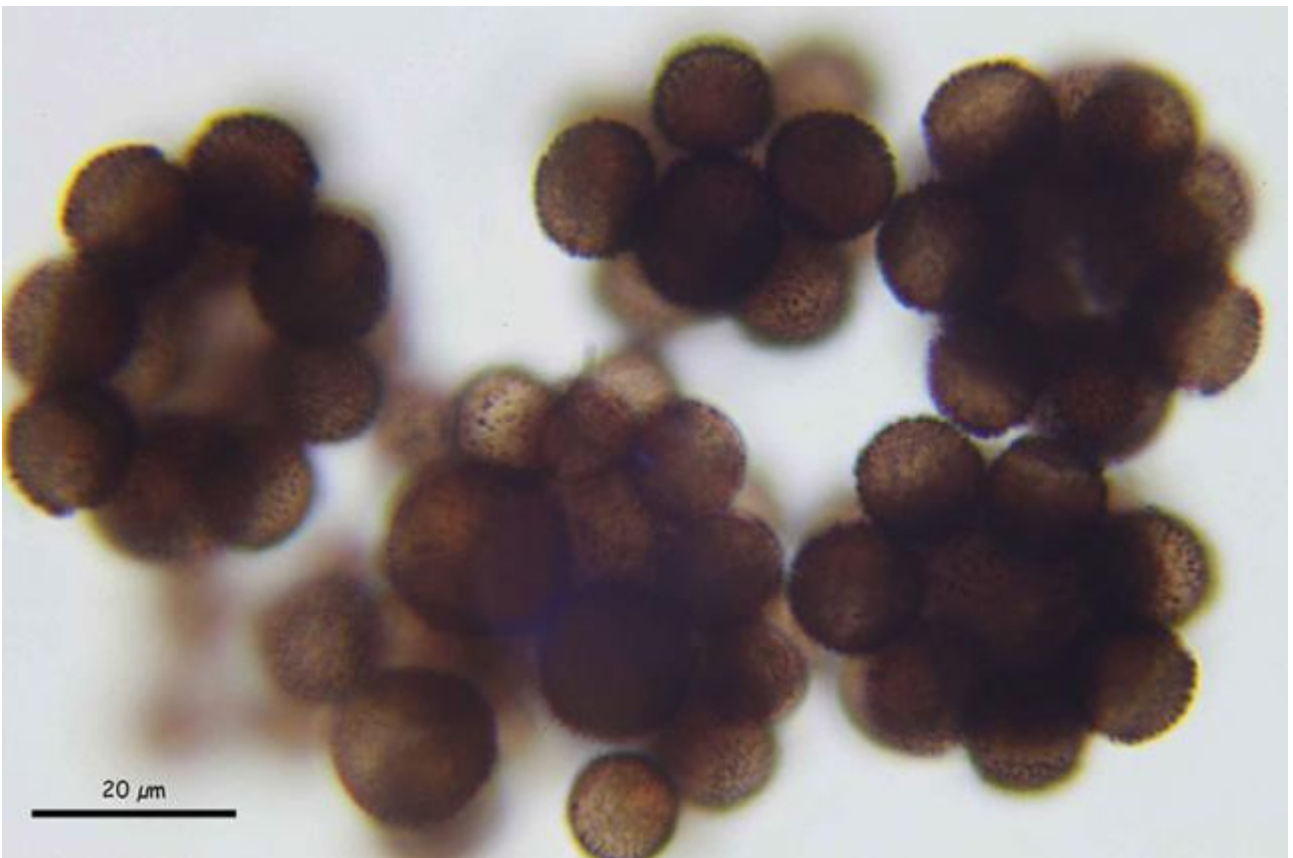
**Esporocarpos** gris claro o casi blancos, sésiles o naciendo de un **estípite** ocráceo muy reducido (una extensión del hipotalo) a veces apareciendo algunos **plasmodiocarpos** cortos, 0,5-1,5 mm de diámetro. Sobre cortezas y ramas. Cosmopolita.

## Descripción microscópica

**Peridio** simple más o menos impregnado con calcio, presenta débiles venas con incrustaciones de calcio. **Capilicio** consistente en blancos, lisos y frágiles tubos formando una ancha malla. **Esporas** formando racimos 4-20, oscuras, subesféricas, 11-14 (-15)  $\mu\text{m}$ , portando grandes verrugas en la cara externa y casi lisas en el resto de la superficie, (11,6-)12,1-15,8(-18,4)  $\times$  (9,6-)10,6-14,9(-17,9)  $\mu\text{m}$ ; Q = 1-1,2(-1,5); N = 51; Me = 13,6  $\times$  12,5  $\mu\text{m}$ ; Qe = 1,1.

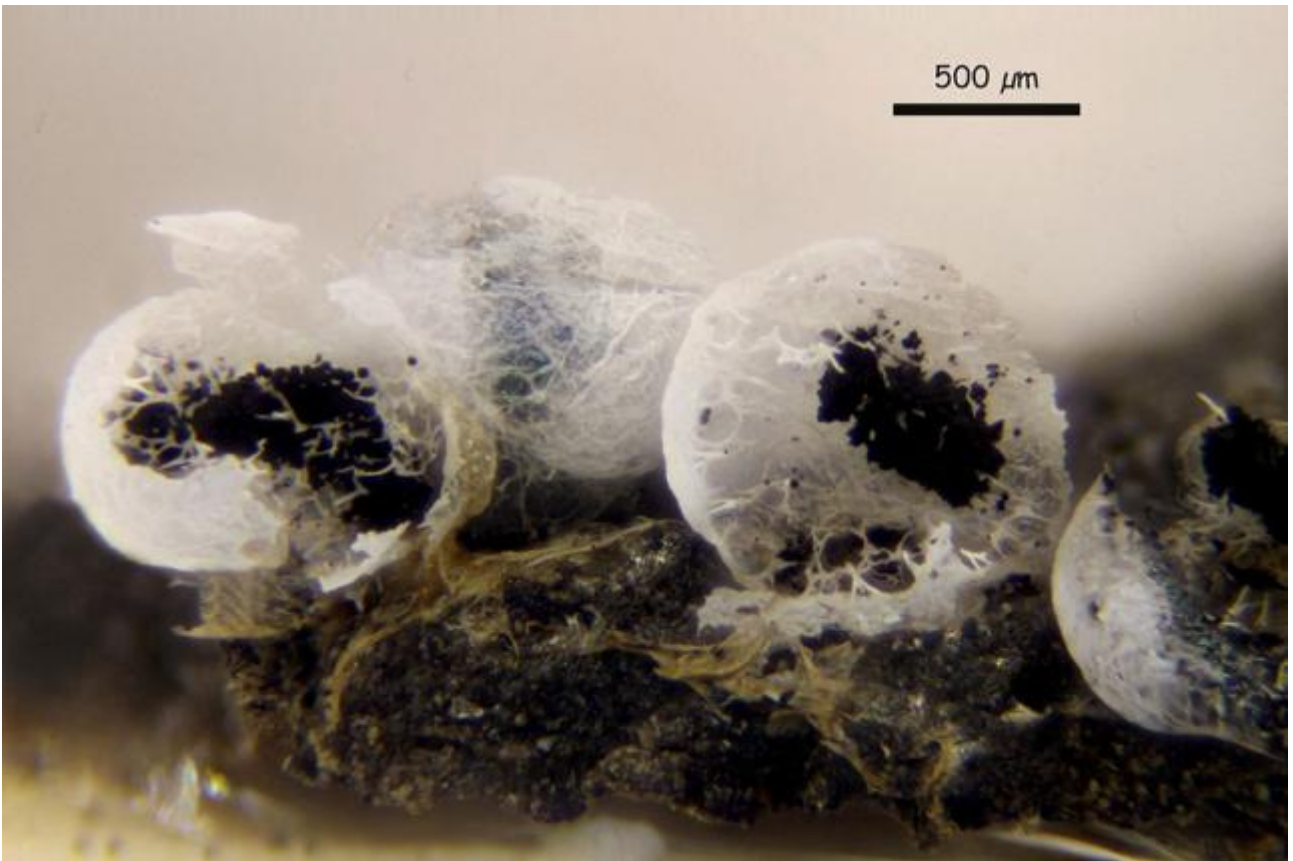


A. Capilicio y esporas agua 400x.

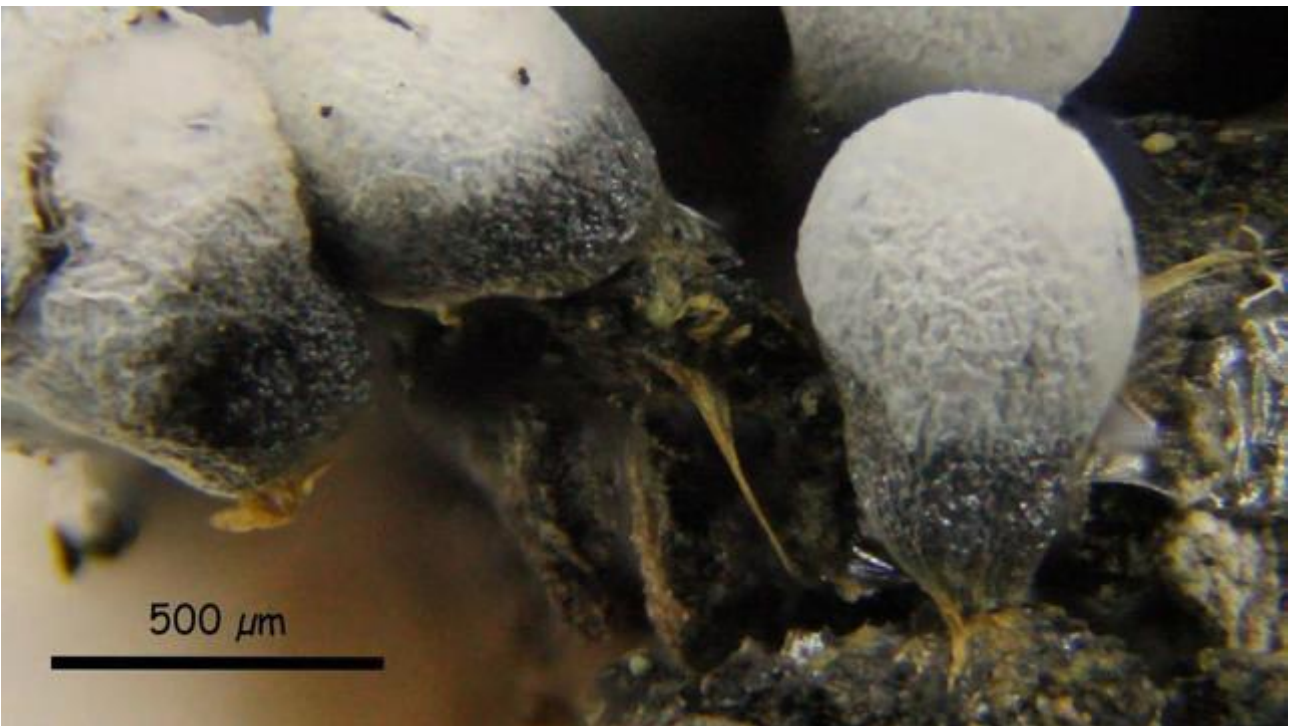


B. Esporas agua 1000x.





C. Capilicio, peridio, hipotalo y esporas 40x.



D. Esporocarpos y estípites 40x.



E. Esporocarpos macrofotografía.

#### Observaciones

Similar macroscópicamente *Badhamia foliicola* Lister, pero las esporas formando racimos de entre 2-20 esporas en la especie en estudio diferencia claramente las especies, (POULAIN & al. 2011).

#### Otras descripciones y fotografías

- POULAIN, M., M. MEYER & J. BOZONNET (2011). *Les Myxomycètes*. Fédération mycologique et botanique Dauphiné-Savoie. Sevrier. Pl. 191, p. 397.

Salvo indicación en contrario, las fotos están realizadas por Juan F. Moreno.