

Willkommlangea reticulata

(Alb. & Schwein.) Kuntze, *Revis. gen. pl.* (Leipzig) 2: 875 (1891)



Physaraceae, Physarida, Incertae sedis, Myxogastrea, Mycetozoa, Amoebozoa, Protozoa

≡ *Cienkowskia reticulata* (Alb. & Schwein.) Rostaf., *Vers. Syst. Mycetozoen* (Strassburg): 9 (1875) [1874]

= *Diderma reticulatum* (Alb. & Schwein.) Fr., *Syst. mycol.* (Lundae) 3(1): 112 (1829)

= *Physarum reticulatum* Alb. & Schwen., *Consp. fung.* (Leipzig): 90 (1805)

Material Estudiado:

España, Huelva, Higuera de la Sierra, La Dehesilla, 29S QB2663, 428 m, tronco muerto de *Eucalyptus globulus*, 10-XI-2015, leg. Juan F. Moreno, JA-CUSSTA-8734. No figura citado en el IMBA por lo que podr3a tratarse de la primera cita en Andaluc3a. (MORENO ARROYO, 2004).

Descripci3n macrosc3pica

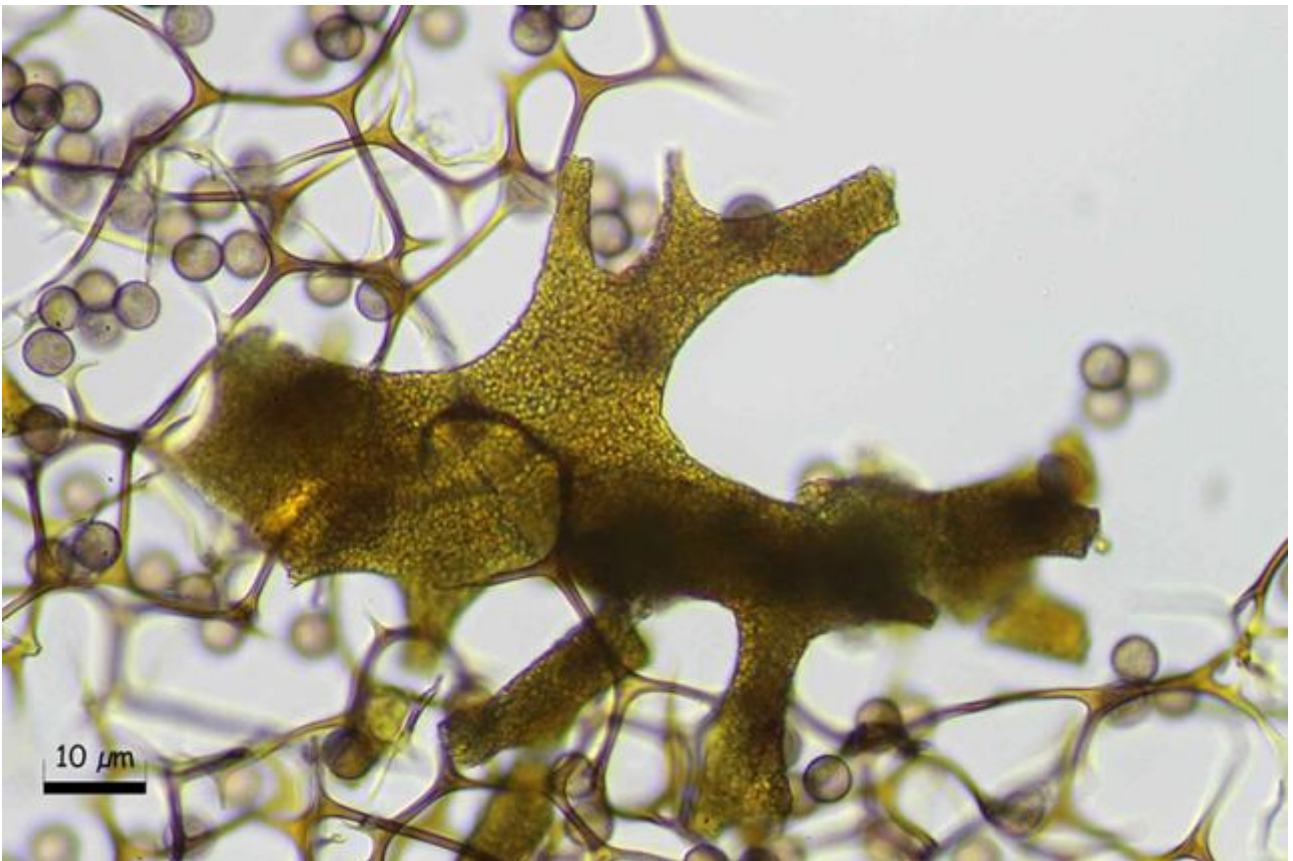
Plasmodiocarpos 0,3-0,5 mm de di3metro, reticulados, ocasionalmente cortos, pulvinados o vermiformes, a veces unidos en pseudoetalios, de color marr3n amarillento o naranja, con manchas de color rojo oscuro similares a cera, salpicados con numerosos ac3mulos peque3os de calcio amarillo, a menudo con arrugas transversales debidas a las placas de capilicio. En madera muerta.

Descripci3n microsc3pica

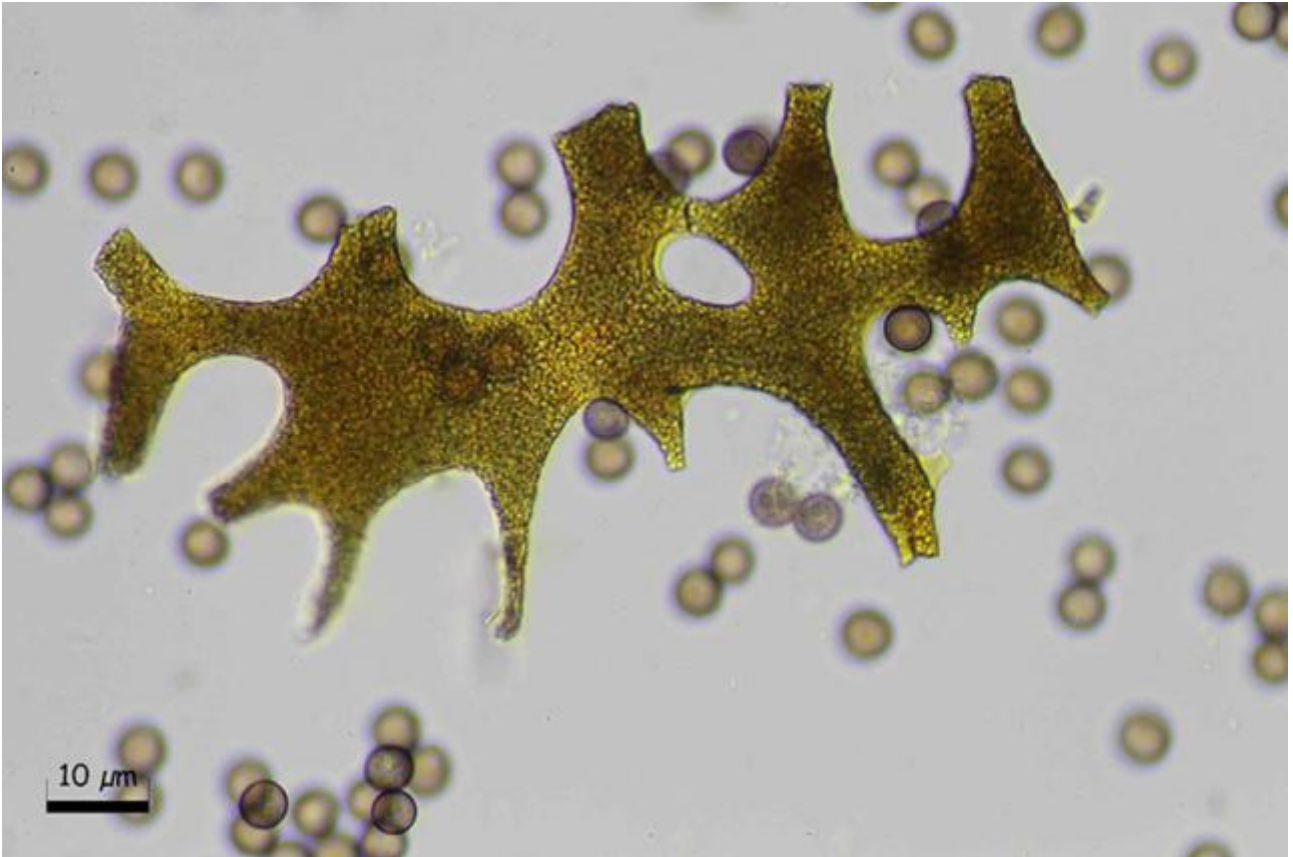
Peridio hialino o amarillo p3ldido con dehiscencia longitudinal o irregular. **Capilicio** doble consistente en placas de calcio de color blanco o amarillo p3ldido, a menudo perforadas, de forma irregular, ordenadas transversalmente y una red de filamentos amarillentos espinosos, que ocasionalmente contienen alg3n peque3o n3dulo de calcio. **Esporas** (7-)-8-10(-11) μm, minuciosamente verrugosas con grupos de verrugas m3s oscuras, (10,7-)-11,3-12,3(-12,4) × (10,2-)-10,7-11,9(-12,3) μm; Q = 1-1,07(-1,1); N = 50; Me = 11,8 × 11,3 μm; Qe = 1.



A. Esporas agua 1000x.



B. Capilicio y esporas agua 400x.



C. Capilicio placa y esporas agua 400x.



D. Capilicio placas y filamentos 40x.



E. Peridio 100x.

Observaciones

Puede confundirse con *Hemitrichia sérpula* (Scop.) Rostaf. o *Physarum hongkongense* Chao H. Chung (Scop.) Rostaf., debido a la forma plasmodiocárpica y reticulada unida a colores similares de las tres especies, sin embargo el análisis microscópico nos las separa con facilidad por la presencia de placas de capilicio solo presentes en la especie estudiada, (POULAIN & al. 2011).

Otras descripciones y fotografías

- POULAIN, M., M. MEYER & J. BOZONNET (2011). *Les Myxomycètes*. Fédération mycologique et botanique Dauphiné-Savoie. Sevrier. Pl. 180, p. 393.
- MORENO ARROYO, B. (Coordinador). (2004). *Inventario Micológico Básico de Andalucía*. Consejería de Medio Ambiente, Junta de Andalucía, Córdoba. 678 pp.

Salvo indicación en contrario, las fotos están realizadas por Juan F. Moreno.