

Lycogala flavofuscum

(Ehrenb.) Rostaf., in Fuckel, *Jb. nassau. Ver. Naturk.* **27-28**: 68 (1874) [1873-74]



Tubiferaceae, Liceida, Incertae sedis, Myxogastrea, Mycetozoa, Amoebozoa, Protozoa

≡ *Diphtherium flavofuscum* Ehrenb., *Sylv. mycol. berol.* (Berlin): 27 (1818)
= *Reticularia flavofusca* (Ehrenb.) Fr., *Syst. mycol.* (Lundae) **3**(1): 88 (1829)

Material Estudiado:

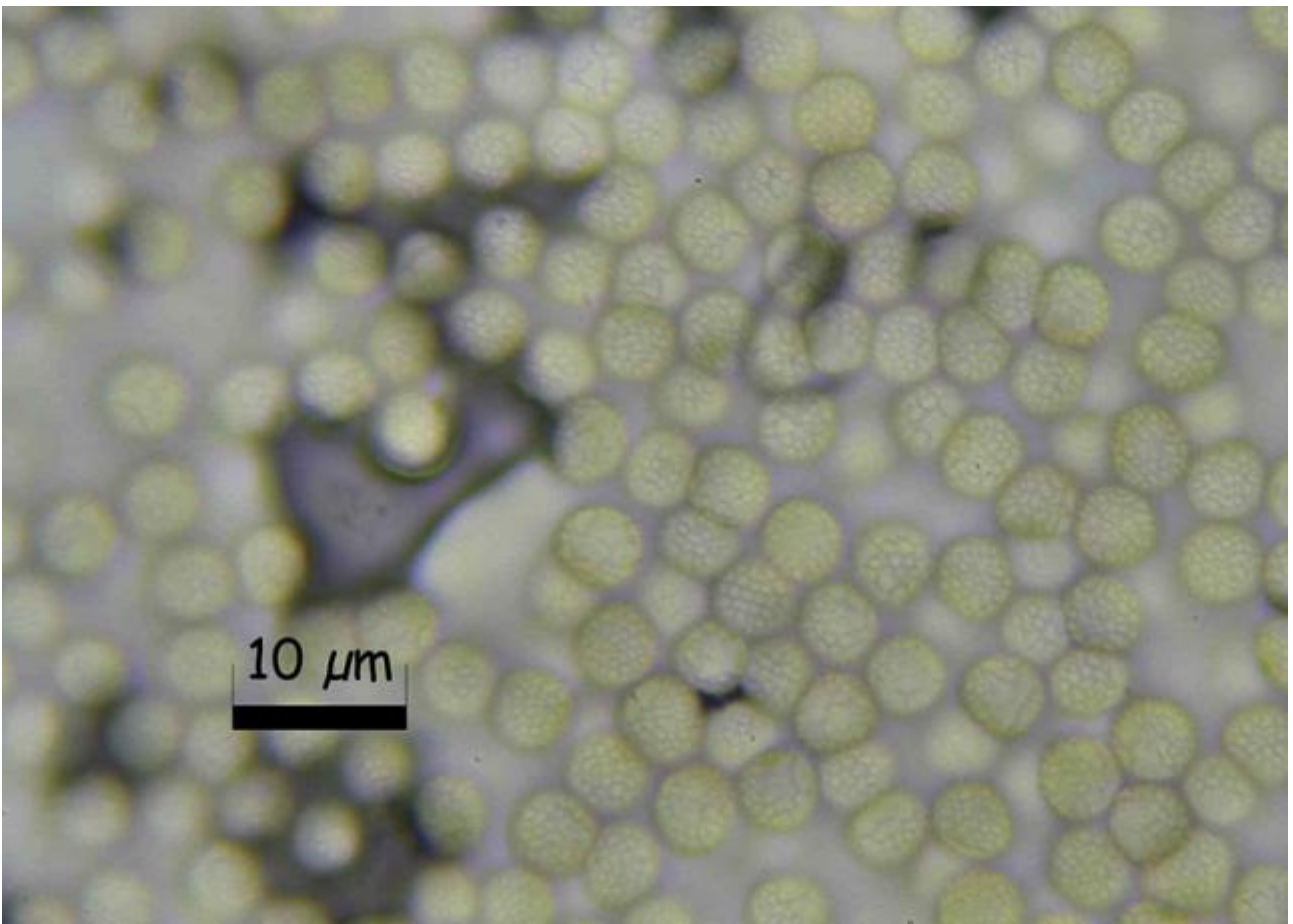
España, Huelva, Aracena, La Nava, 29S QB1364, 651 m, restos *Populus* sp., 8-X-2015, leg. Juan F. Moreno, JA-CUSSTA-8727.
No figura citado en el IMBA por lo que podría tratarse de la primera cita en Andalucía. (MORENO ARROYO, 2004).

Descripción macroscópica

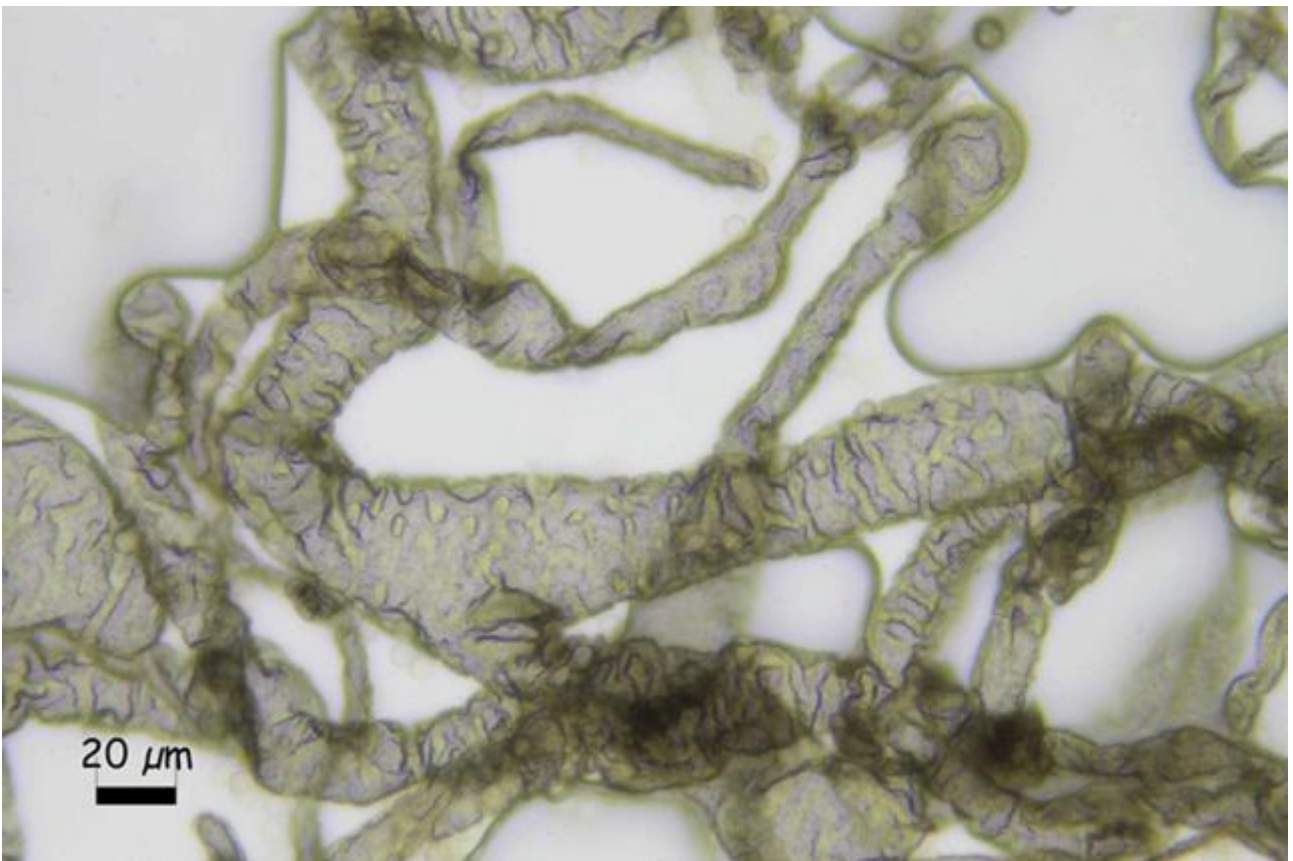
Etalio grande, solitario, raramente en grupos de 2 a 5, subgloboso a pulvinado, sésil, 18-30 (-40) mm de diámetro, a veces alargado y deforme en una superficie vertical, hasta 100 mm de longitud, color marrón grisáceo amarillento pálido, gris anaranjado pálido, amarillo, con reflejos plateados, superficie algo rugosa, ligeramente plisada. **Corteza** lisa o ligeramente rugosa, sin escamas, gruesa, frágil, la capa media compuesta por vesículas, dehiscencia apical irregular. **Esporas en masa** beige pálido. En madera muerta, árboles vivos, a menudo en el interior de agujeros de troncos.

Descripción microscópica

Pseudocapilicio abundante, beige pálido, consistente en túbulos aplanados, ramificados, con forma irregular, hasta 30 µm de ancho, extremos romos, superficie arrugada y minuciosamente espinulosa. **Esporas** incoloras, 5-6,5 µm, con bandas reticuladas minuciosamente distribuidas, (5,8-)6,1-6,2(-6,6) x (5,5-)5,9-6,0(-6,3) µm; Q = 1-1,05(-1,1); N = 50; C = 95%; Me = 6,2 x 5,9 µm; Qe = 1.



A. Esporas agua 1000x.



B. Pseudocapilicio agua 400x.



C. Etalio inmaduro macrofotografía.



D. Etalio maduro dehiscencia macrofotografía.



E. Etalio, hipotalo macrofotografía.

Observaciones

Similar externamente a *Reticularia lycoperdon* Bull., pero el capilicio diferencia a las especies, (POULAIN & al. 2011). Por otro lado el tamaño del etalio y el hipotalo blanquecino y esponjoso son típicos de la especie estudiada, no de *Reticularia lycoperdon* Bull., extremos estos aclarados por Carlos Lado. Agradecimientos a Carlos Lado y Fernando Bellido por su ayuda en la determinación.

Otras descripciones y fotografías

- POULAIN, M., M. MEYER & J. BOZONNET (2011). *Les Myxomycètes*. Fédération mycologique et botanique Dauphiné-Savoie. Sevrier. Pl. 54, p. 319.
- MORENO ARROYO, B. (Coordinador). (2004). *Inventario Micológico Básico de Andalucía*. Consejería de Medio Ambiente, Junta de Andalucía, Córdoba. 678 pp.

Salvo indicación en contrario, las fotos están realizadas por Juan F. Moreno.