

Craterium leucocephalum var. *scyphoides*

(Cooke & Balf. f.) G. Lister, *Monogr. Mycetozoa*, Edn 2 (London): 97 (1911)



Physaraceae, Physarida, Incertae sedis, Myxogastrea, Mycetozoa, Amoebozoa, Protozoa

- =*Craterium scyphoides* (Cooke & Balf. f.) Lizárraga, Illana & G. Moreno, *Ann. bot. fenn.* **35**(4): 298 (1998)
- =*Lignyidium scyphoides* (Cooke & Balf. f.) Kuntze [as 'scyphodes'], *Revis. gen. pl.* (Leipzig) **3**(2): 490 (1898)
- =*Physarum scyphoides* Cooke & Balf. f., *J. Mycol.* **5**(4): 186 (1889)

Material Estudiado:

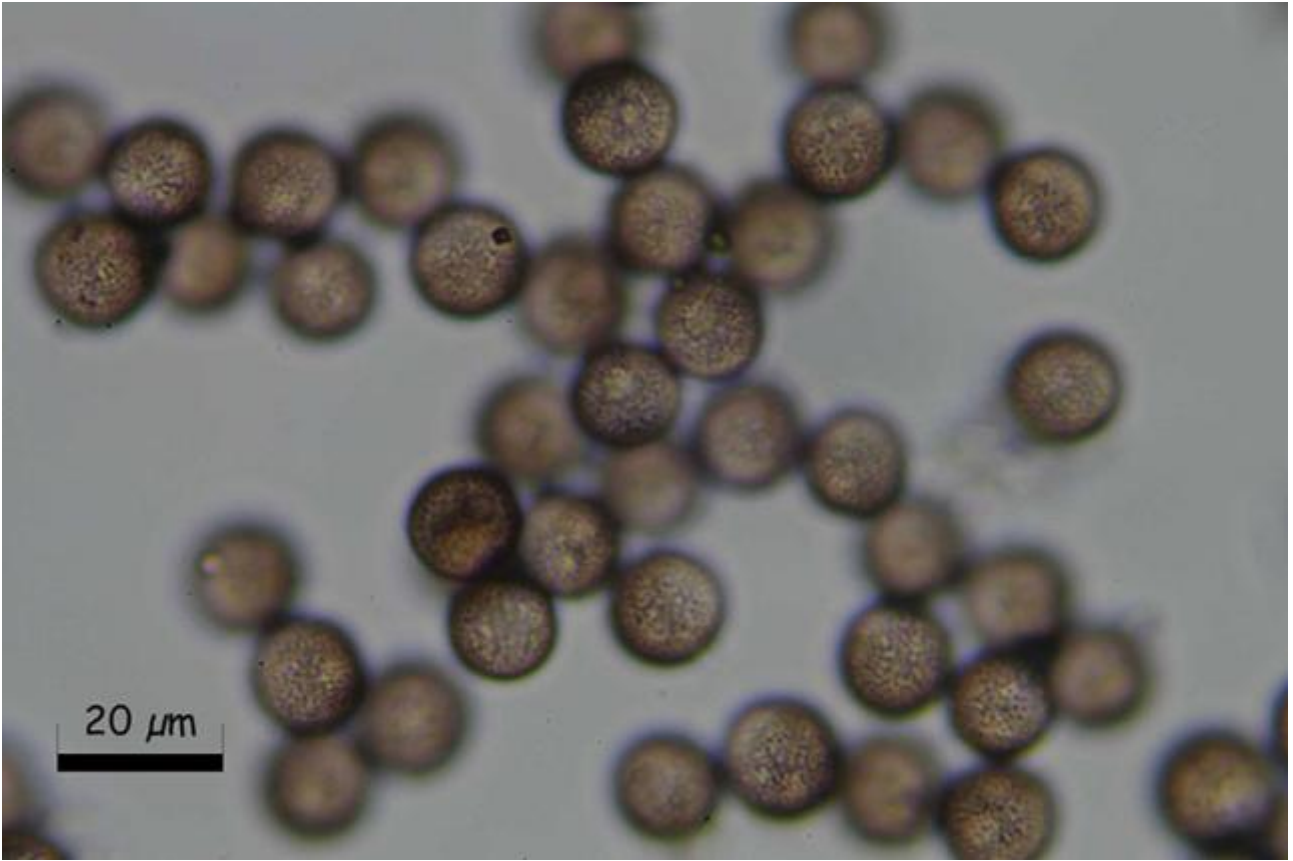
España, Huelva, Aracena, La Nava, 29S QB1364, 650 m, hoja muerta *Populus* sp, 25-X-2015, leg. Juan F. Moreno, JA-CUSSTA-8730.

Descripción macroscópica

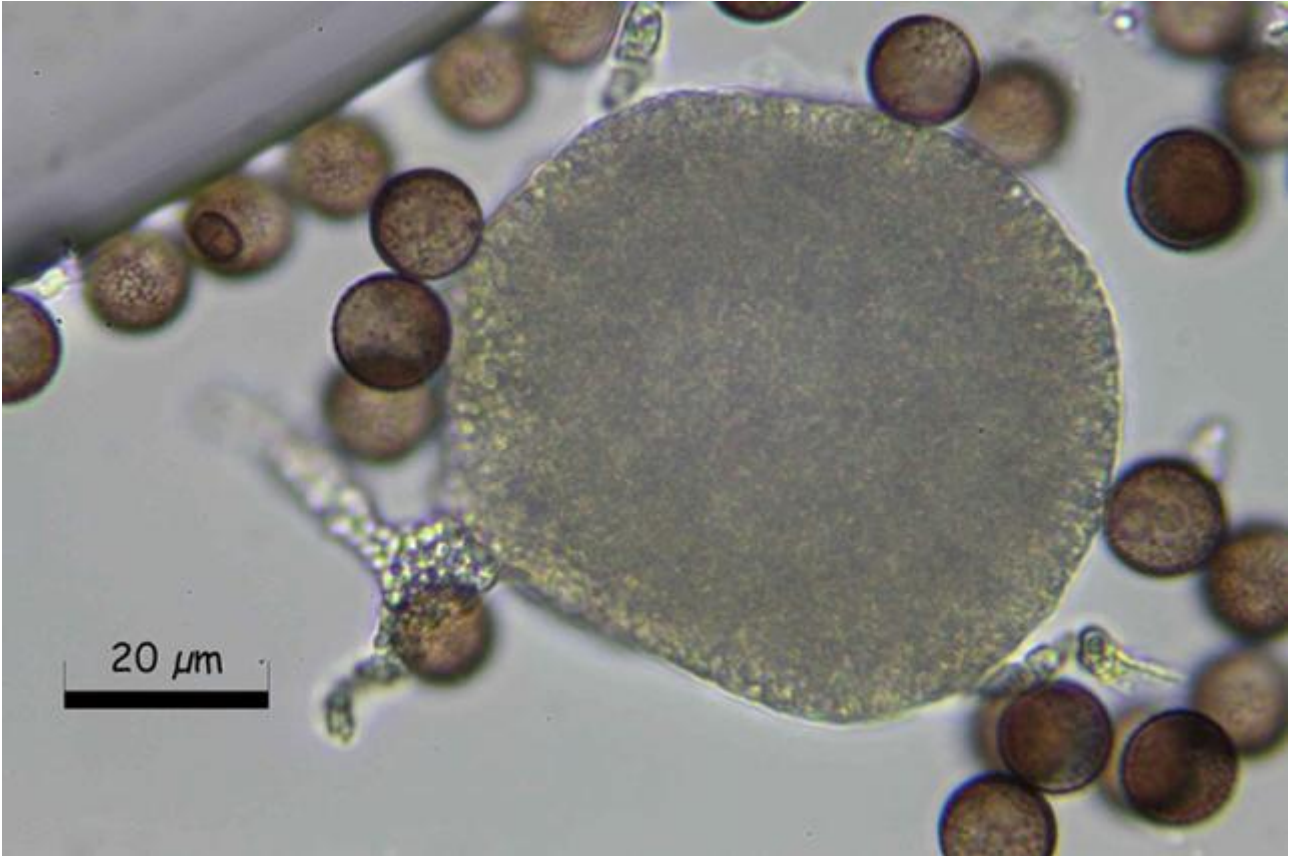
Esporocarpos generalmente estipitados, 0,5-1 mm de altura, 0,3-0,7 mm de diámetro. **Esporoteca** subglobosa, subcilíndrica, obcónica, pero con forma de copa después de la **dehiscencia**, tachonada de calcio blanco en la parte superior, de color ocráceo, marrón amarillento, marrón rojizo abajo (a veces con inclusiones cristalinas amarillas que pueden estar también presentes en los **nódulos de calcio** del capilicio), dehiscencia a veces irregular, pero generalmente circuncisa con un opérculo diferenciado, con el borde de la copa más o menos cortado. **Estípite** alcanzando hasta la mitad de la altura del esporocarpo, marrón rojizo translúcido. En hojas muertas, ramitas, a veces en madera.

Descripción microscópica

Nódulos de calcio del capilicio grandes, irregulares, de color blanco o amarillento. **Pseudocolumella** blanca o amarillenta. **Opérculo** diferenciado. **Esporas** claras, 7-10 μm, minuciosamente verrugosas, (8,1-)8,7-8,9(-9,5) x (7,8-)8,4-8,6(-9,1) μm; Q = 1-1,0(-1,1); N = 50; C = 95%; Me = 8,8 x 8,5 μm; Qe = 1.



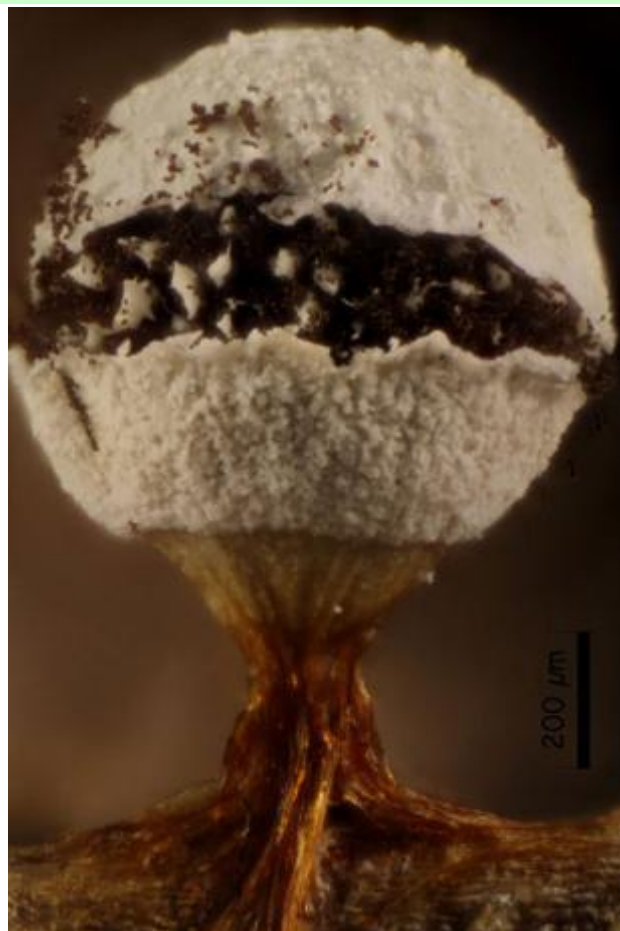
A. Esporas agua 1000x.



B. Capilicio, nódulos de calcio y esporas agua 1000x.



C. Esporocarpo, peridio y gránulos de calcio 100x.



D. Esporocarpo dehiscencia, peridio y nódulos de calcio 100x.



E. Esporocarpos 40x.

Observaciones

Su aspecto externo lo hace inconfundible, aunque a veces podría confundirse con *Craterium minutum* (Leers) Fr., aunque en este último el color blanco no supera nunca el opérculo, mientras que en la especie estudiada puede alcanzar hasta la mitad de la copa, (POULAIN & al. 2011).

- Esporotecas obovoides, obcónicas, subcilíndricas, la cara superior en forma de cúpula o convexa *C. leucocephalum* (Pers. Ex J. F. Gmel.) Ditmar var. *leucocephalum*.
- Esporotecas subglobosas var. *scyphoides* (Cooke & Balf.) G. Lister.

Otras descripciones y fotografías

- POULAIN, M., M. MEYER & J. BOZONNET (2011). *Les Myxomycètes*. Fédération mycologique et botanique Dauphiné-Savoie. Sevrier. Pl. 208, p. 404.

Salvo indicación en contrario, las fotos están realizadas por Juan F. Moreno.