

Arcyria cinerea

(Bull.) Pers., *Syn. meth. fung.* (Göttingen) 1: 184 (1801)



Arcyriaceae, Trichiida, Incertae sedis, Myxogastrea, Mycetozoa, Amoebozoa, Protozoa

≡ *Arcyria albida* Pers., *Neues Mag. Bot.* 1: 90 (1794)

≡ *Stemonitis cinerea* (Bull.) J.F. Gmel., *Systema Naturae*, Edn 13 2(2): 1467 (1792)

≡ *Trichia cinerea* Bull., *Herb. Fr.* (Paris) 10: tab. 477, fig. 3 (1790)

Material estudiado:

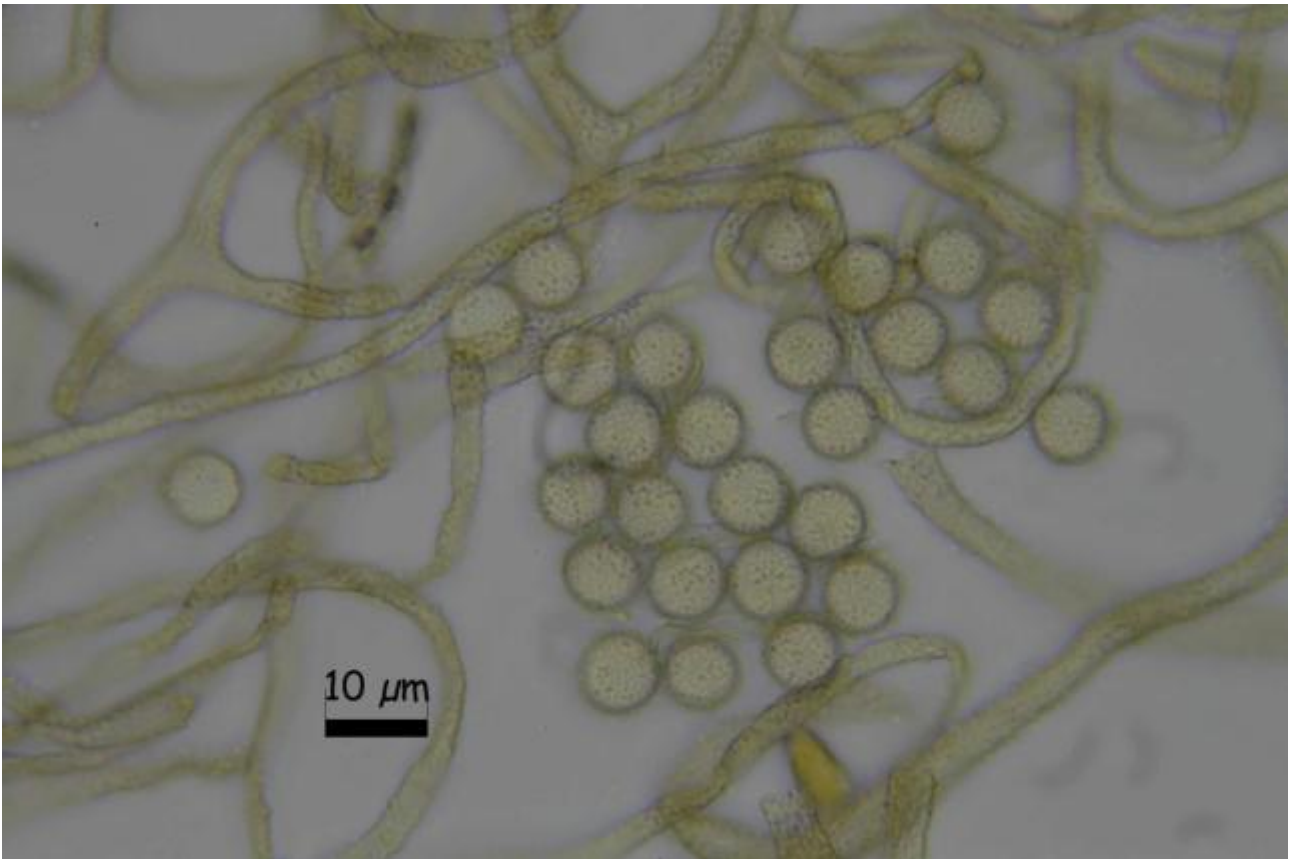
España, Huelva, Aracena, La Nava, 29S QB1364, 651 m, restos *Populus* sp., 26-IX-2015, leg. Juan F. Moreno, JA-CUSSTA-8722.
España, Huelva, Cañaveral de León, Mari Vázquez, 405 m, restos *Populus* sp., 05-III-2014, Leg. Juan F. Moreno, JÁ-CUSSTA-8723.

Descripción macroscópica

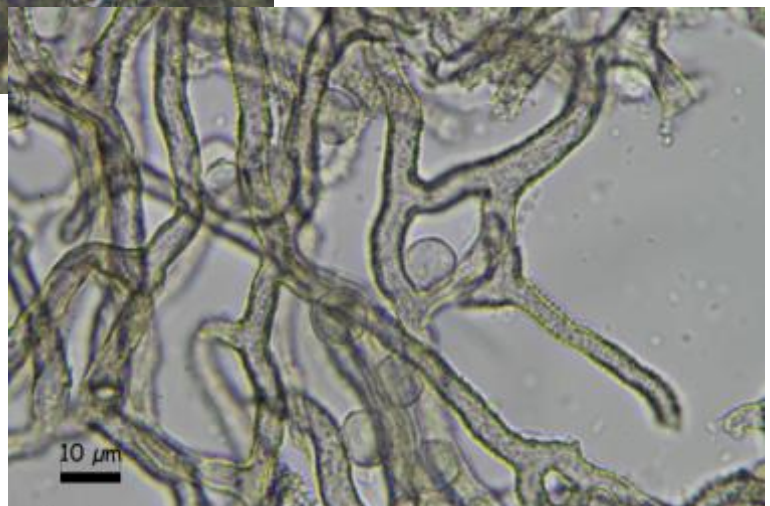
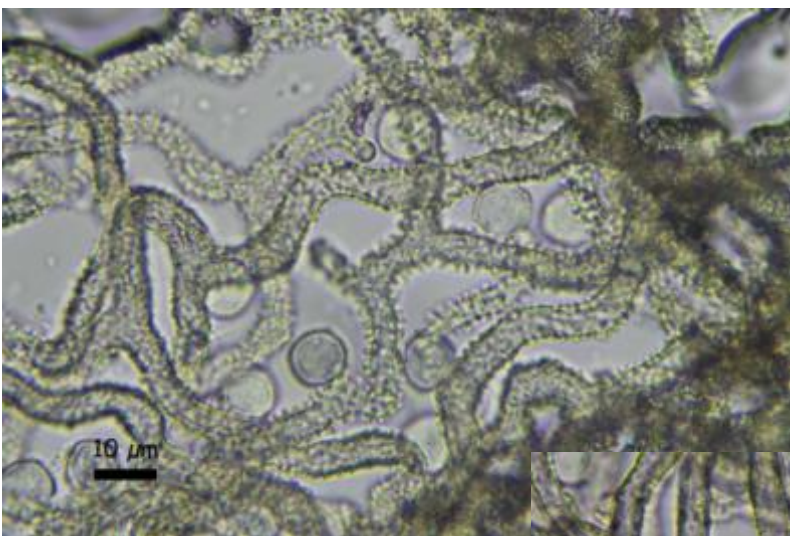
Esporocarpos separados o densamente apiñados, a veces fusionados, 0,3-4 mm de altura. **Esporoteca** de color gris pálido, gris amarillento o marrón amarillento claro, típicamente subcilíndrico y estrechado arriba, ocasionalmente ovoide, raramente subgloboso, 0,3-2 x 0,3-0,6 mm. En madera muerta, restos vegetales o estiércol.

Descripción microscópica

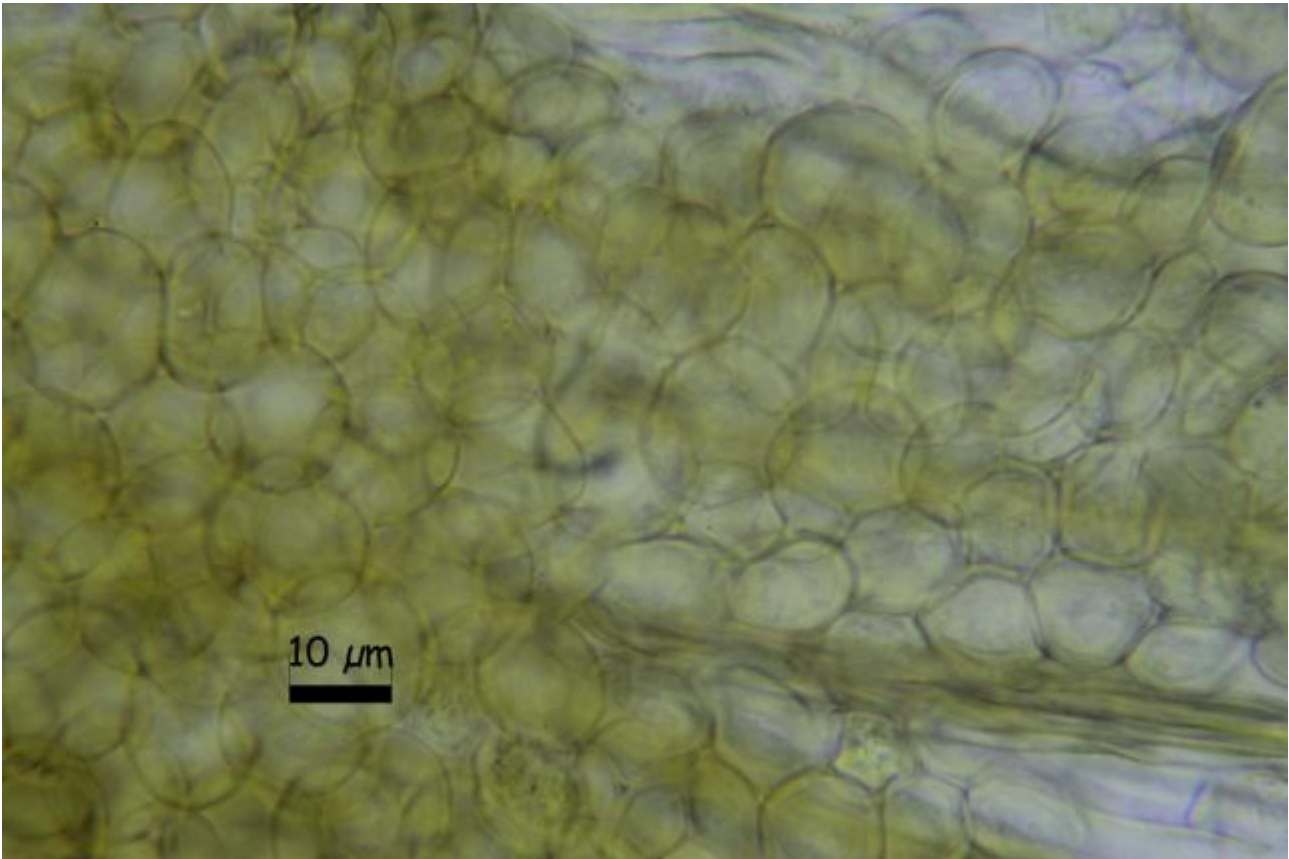
Estípite delgado, concoloro o más oscuro que el esporocarpo, a menudo casi negro, 0,2-2 mm de longitud, lleno en su interior de **cistes** 15-25 μm de diámetro. **Calículo** pequeño, radialmente surcado, liso, muy minuciosamente punteado o parcialmente reticulado. **Capilicio** formado por pequeñas mallas densamente reticuladas, los filamentos 2-6 μm de anchura, portando numerosas **espínulas** o **dientes de rueda** en la parte superior de la esporoteca, liso o con espinas más delgadas en la parte inferior. **Esporas** 6-8 μm , (5,9-)6,5-8,9(-9,2) x (5,8-)6,1-8,6(-9,0) μm ; Q = 1-1,1(-1,2); N = 50; Me = 7,6 x 7,2 μm ; Qe = 1,1.



A. Esporas y capilicio agua 1000x.



B. Capilicio, esporas agua 1000x.



C. Cistes agua 1000x.



D. Esporocarpo, capilicio, cálculo, estípote 100x.



E. Esporocarpos 40x.

Observaciones

Cuando la especie estudiada presenta esporotecas subglobosas se puede confundir con *Arcyria pomiformis* (Leers) Rostaf. Las diferencias que nos separan ambas especies son las siguientes, en el caso de *Arcyria pomiformis* (Leers) Rostaf: esporoteca amarillenta, interior del cálculo con semiretículos, retículos o crestas prominentes; cistes poligonales 24-38 μm de diámetro y túbulos de capilicio ornamentados homogéneamente. En el caso de *Arcyria cinérea* (Bull.) Pers.: esporoteca grisácea, interior del cálculo liso o punteado (raramente reticulado), cistes redondeados 15-25 μm de diámetro, filamentos de cálculo son lisos o con espínulas mas finas en la parte inferior de la esporoteca, mientras que en el resto de la esporoteca tienen espinas o dientes de sierra, (Lado & Pando, 1997).

Otras descripciones y fotografías

- POULAIN, M., M. MEYER & J. BOZONNET (2011). *Les Myxomycètes*. Fédération mycologique et botanique Dauphiné-Savoie. Sevrier. Pl. 109, p. 361.
- LADO, C., F. PANDO (1997). *FLORA MICOLÓGICA IBÉRICA VOL. 2, MYXOMYCETES, I. Ceratiomyxales, Echinosteliales, Liceales, Trichiales*. J Cramer. Madrid, Berlín, Stuttgart. P. 168.

Salvo indicación en contrario, las fotos están realizadas por Juan F. Moreno.