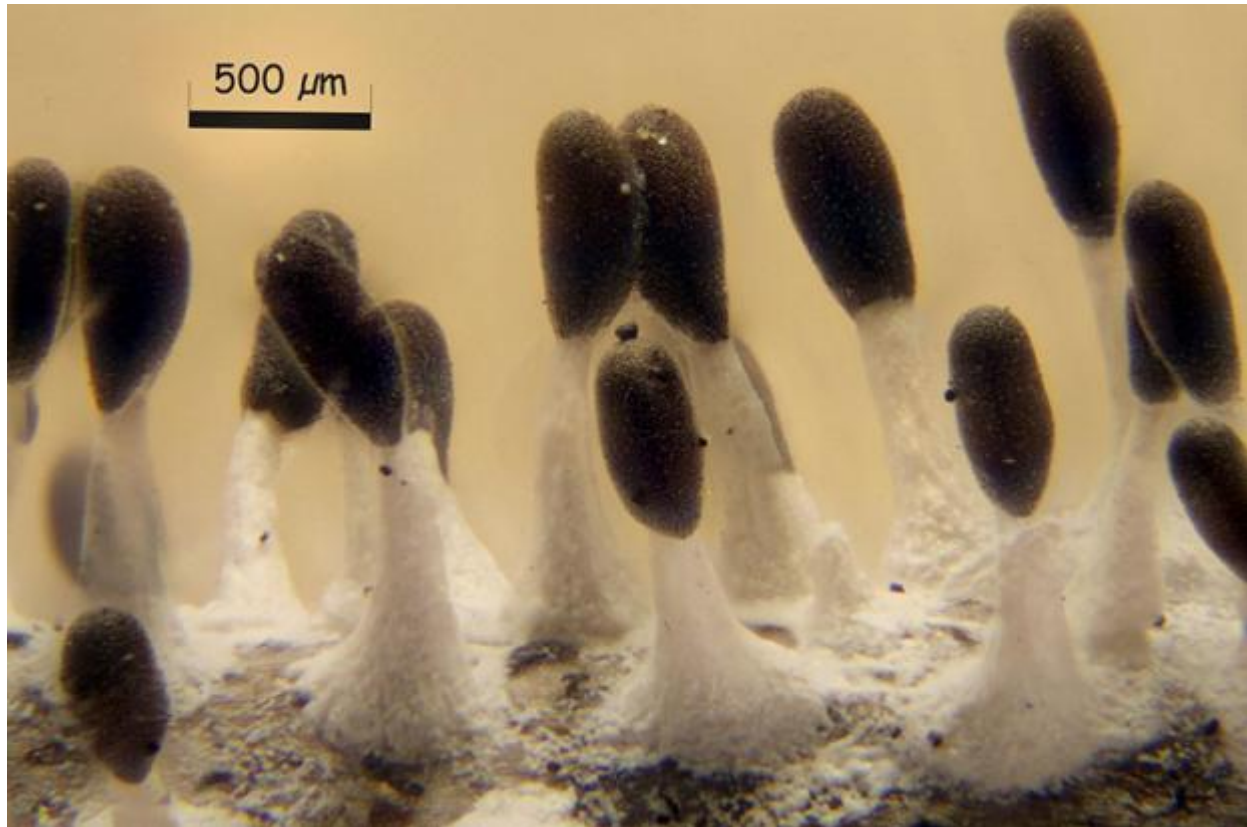


Diachea leucopodia

(Bull.) Rostaf., *Śluzowce monogr.* (Paryz): 190 (1875) [1874]



Stemonitidaceae, Stemonitida, Incertae sedis, Myxogastrea, Mycetozoa, Amoebozoa, Protozoa

=*Diachea elegans* (Trentep.) Fr., *Syst. orb. veg.* (Lundae) 1: 143 (1825)

=*Stemonitis elegans* Trentep., in Roth, *Catal. Bot.* 1: 220 (1797)

≡*Stemonitis leucopodia* (Bull.) DC., in Lamarck & de Candolle, *Fl. franç.*, Edn 3 (Paris) 2: 257 (1805)

≡*Trichia leucopodia* Bull. [as '*leucopoda*'], *Hist. Champ. Fr.* (Paris) 1: 121, tab. 502, fig. 2 (1791)

Material estudiado:

España, Cádiz, Castellar de la Frontera, El Chapatal, 30S TF8216, 28 m, rama y hoja de *Alnus glutinosa*, 20-XII-2015, leg. Juan F. Moreno, JA-CUSSTA-8052.

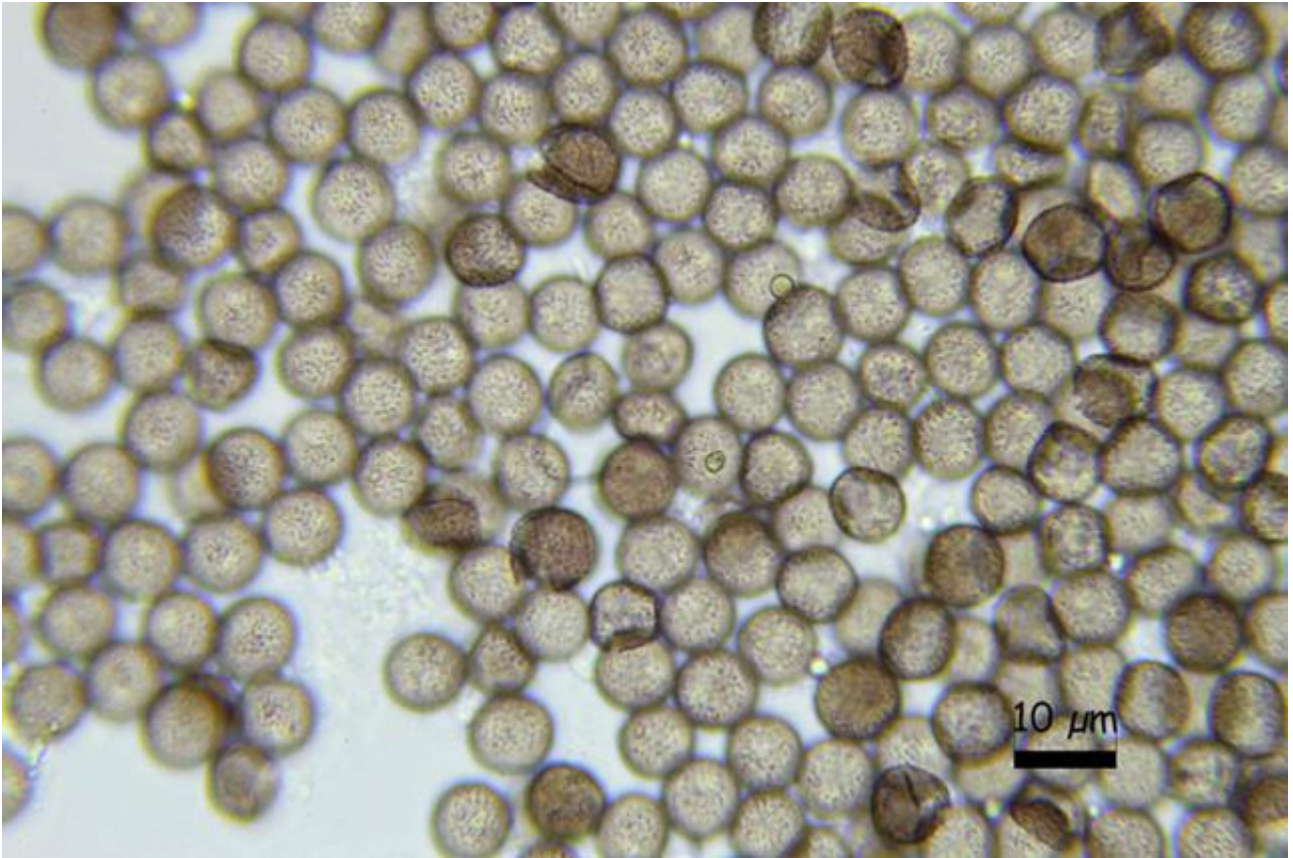
España, Jaén, Aldeaquemada, La Desesperada-Arroyo Guarrizas, 30S VH6651, 694 m, restos de *Salix fragilis*, 28-XI-2015, leg. Francisco Sánchez, María Cortijo, Juan F. Moreno.

Descripción macroscópica

Esporocarpos estipitados, 1-2 mm de altura, a menudo densamente agrupados. **Esporocistos** elipsoidales o cilíndricos con el final redondeado, raramente subgloboso, 0,4-0,6 mm de diámetro, azul iridiscente, violeta o bronce. **Estípites** blanco, fuerte, cilíndrico o ensanchado en la base, mas bien largo (1/4-1/2 de la altura total), con calcio abundante. En hojas muertas, ramitas, troncos, musgo.

Descripción microscópica

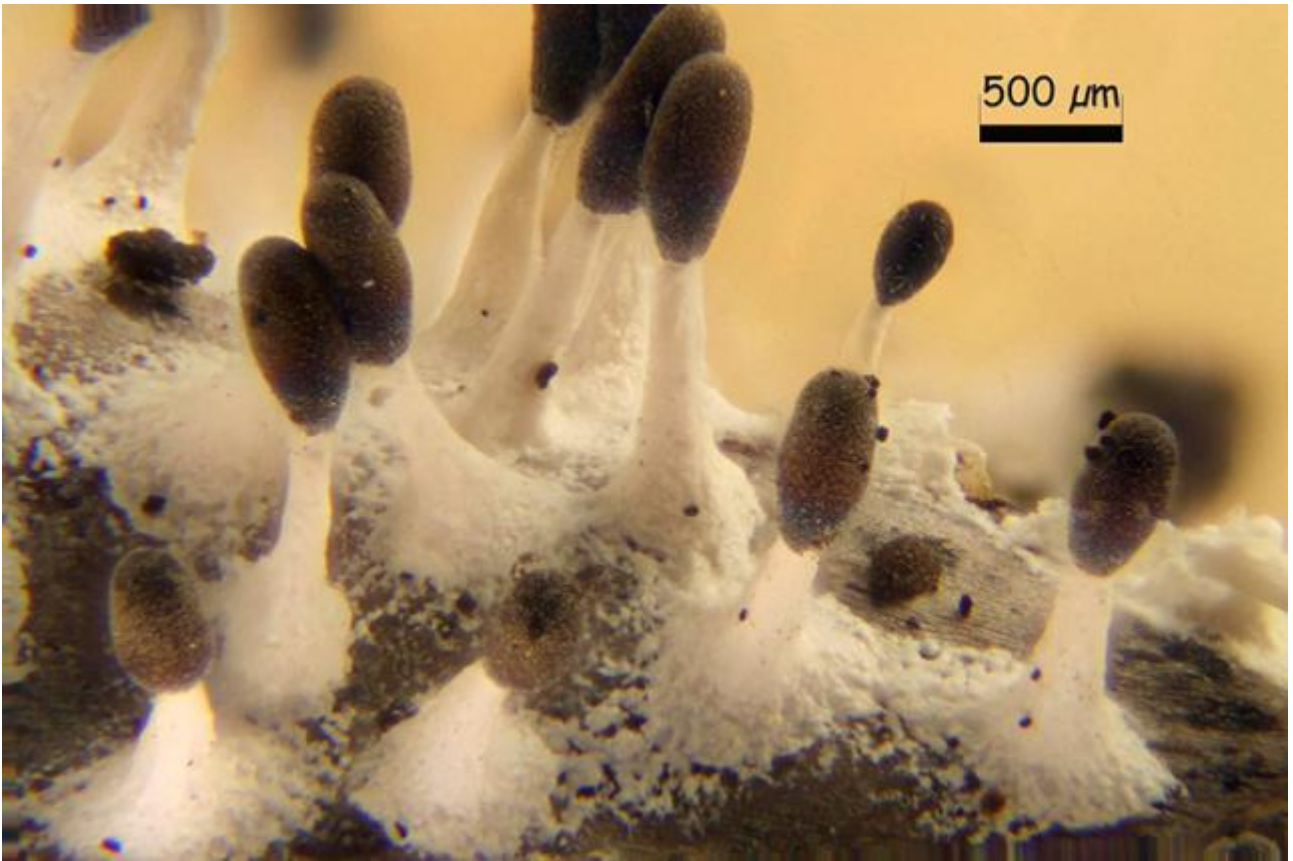
Columella a continuación del estípites alcanzando casi el ápice del esporocisto. Los filamentos de **capilicio** flexuosos, ramificados y anastomosados, marrón oscuro, incoloros en los extremos. **Esporas** (6-)7-11 μm, minuciosamente verrugosas, (7,1-)7,5-8,4(-8,5) x (6,5-)7-8(-8,2)μm; Q = 1-1,1(-1,2); N = 50; Me = 7,9 x 7,4 μm; Qe = 1,1.



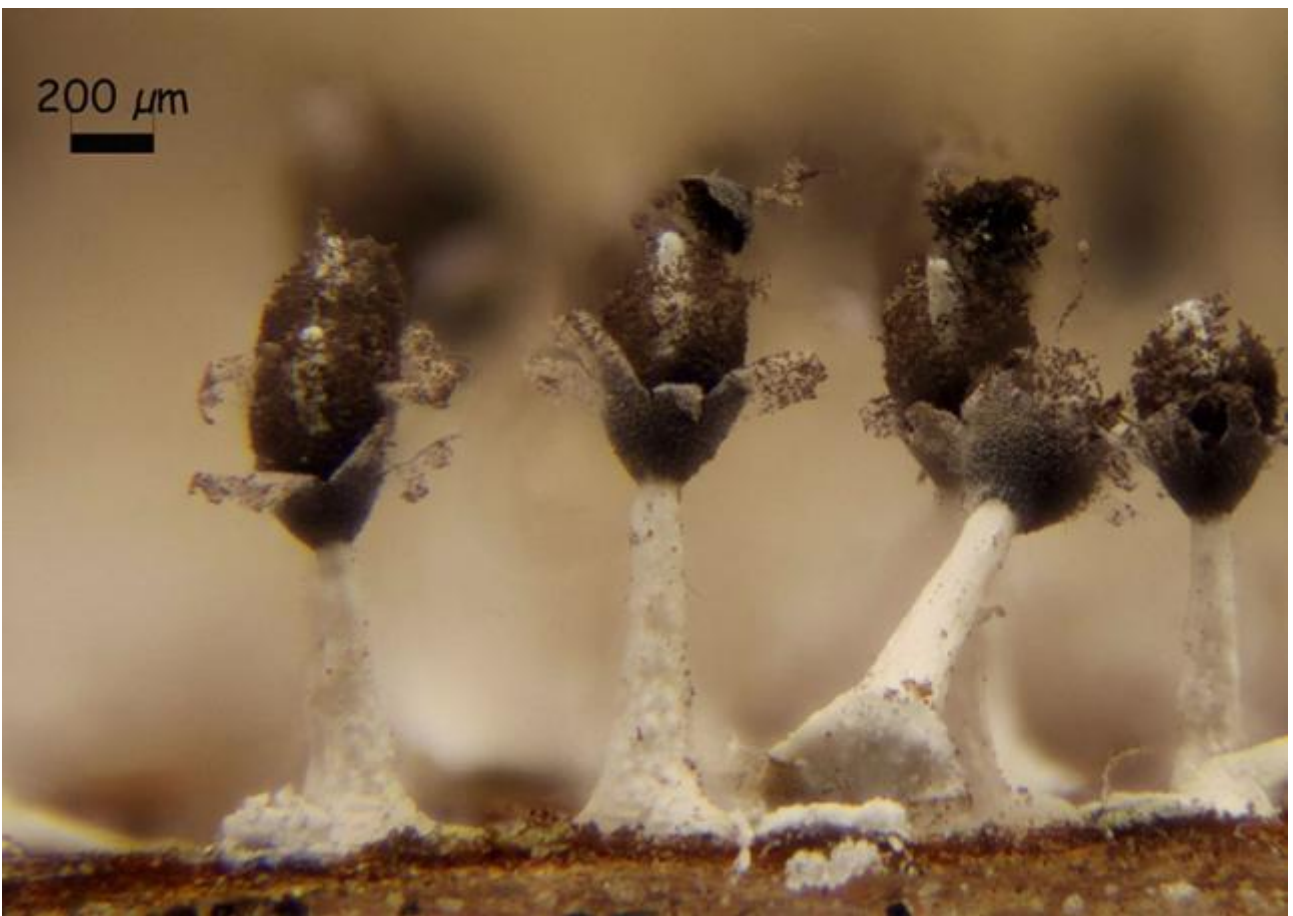
A. Esporas agua 1000x.



B. Esporas y capilicio agua 1000x.



C. Esporocarpos 40x.



D. Esporocarpos, columela, capillio y peridio 40x.



E. Esporocarpio izda. y esporocisto dcha.: peridio, columela, capilicio 100x.

Observaciones

Especie inconfundible, solo puede presentar dudas cuando los esporocistos son subglobosos (raro), que podría confundirse con *Diachea subsessilis*, Peck, aunque esta última tiene una pequeña columela cónica que la diferencia de la especie estudiada (POULAIN & al., 2011).

Otras descripciones y fotografías

- POULAIN, M., M. MEYER & J. BOZONNET (2011). *Les Myxomycètes*. Fédération mycologique et botanique Dauphiné-Savoie. Sevrier. Pl. 304, p. 426.

Salvo indicación en contrario, las fotos están realizadas por Juan F. Moreno.