

# *Thelephora caryophyllea*

(Schaeff.) Pers., *Syn. meth. fung.* (Göttingen) 2: 565 (1801)



*Thelephoraceae, Thelephorales, Incertae sedis, Agaricomycetes, Agaricomycotina, Basidiomycota, Fungi*

- ≡ *Auricularia caryophyllea* (Schaeff.) Bull., *Herb. Fr.* 6: tab. 278 (1786)
- ≡ *Auricularia caryophyllea* (Schaeff.) Bull., *Herb. Fr.* 6: tab. 278 (1786) var. ***caryophyllea***
- ≡ *Auricularia caryophyllea* var. ***cinerea*** Bull., *Hist. Champ. France* (Paris) 1: 284, tab. 483:7 (1791)
- ≡ *Auricularia caryophyllea* var. ***fusca*** Bull., *Hist. Champ. France* (Paris) 1: 284, tab. 278 (1791)
- ≡ *Auricularia caryophyllea* var. ***lateritia*** Bull., *Hist. Champ. France* (Paris) 1: 284, tab. 483:6 (1791)
- = *Clavaria flabellaris* Batsch, *Elench. fung.*, cont. prim. (Halle): 227 (1786)
- ≡ *Craterella caryophyllea* (Dicks.) Gray, *Nat. Arr. Brit. Pl.* (London) 1: 651 (1821)
- ≡ *Helvella caryophyllea* Schaeff. [as 'Eivela'], *Fung. bavar. palat. nasc.* (Ratisbonae) 4: 115, tab. 325 (1774)
- ≡ *Helvella caryophyllea* (Schaeff.) Dicks., *Fasc. pl. crypt. brit.* (London) 1: 20 (1785)
- = *Hyphoderma lintaceum* var. ***laciniatum*** (Pers.) Wallr., *Fl. crypt. Germ.* (Norimbergae) 2: 578 (1833)
- = *Merisma flabellare* (Batsch) Pers., *Comm. fung. clav.* (Lipsiae): 93 (1797)
- ≡ *Merulius caryophylleus* (Schaeff.) With., *Bot. Arr. Brit. Pl.*, Edn 2 (London) 3: 283 (1792)
- ≡ *Phylacteria caryophyllea* (Schaeff.) Pat., *Hyménomyc. Eur.* (Paris): 154 (1887)
- ≡ *Phylacteria caryophyllea* (Schaeff.) Pat., *Hyménomyc. Eur.* (Paris): 154 (1887) var. ***caryophyllea***
- ≡ *Phylacteria caryophyllea* var. ***radiata*** (Holmsk.) Bourdot & Galzin, *Bull. trimest. Soc. mycol. Fr.* 40: 192 (1924)
- = *Phylacteria laciniata* (Pers.) Pat., *Hyménomyc. Eur.* (Paris): 154 (1887)
- ≡ *Scyphopilus caryophylleus* (Schaeff.) P. Karst., *Acta Soc. Fauna Flora fenn.* 2(no. 1): 40 (1881)
- ≡ *Scyphopilus caryophylleus* (Schaeff.) P. Karst., *Acta Soc. Fauna Flora fenn.* 2(no. 1): 40 (1881) var. ***caryophylleus***
- ≡ *Scyphopilus caryophylleus* var. ***flabellaris*** (Batsch) P. Karst., *Acta Soc. Fauna Flora fenn.* 2(no. 1): 40 (1881)
- = *Stereum laciniatum* Pers., *Observ. mycol.* (Lipsiae) 1: 36 (1796)
- ≡ *Thelephora caryophyllea* var. ***laciniata*** (Pers.) Bres. & Sacc., *Malpighia* 11(1-3): 14 (1897)
- = *Thelephora flabellaris* (Batsch) Fr., *Syst. mycol.* (Lundae) 1: 433 (1821)
- = *Thelephora flabellaris* (Batsch) Fr., *Syst. mycol.* (Lundae) 1: 433 (1821) var. ***flabellaris***
- = *Thelephora laciniata* (Pers.) Pers., *Syn. meth. fung.* (Göttingen) 2: 567 (1801)
- = *Thelephora laciniata* (Pers.) Pers., *Syn. meth. fung.* (Göttingen) 2: 567 (1801) var. ***laciniata***
- = *Thelephora radiata* Fr., *Epicr. syst. mycol.* (Upsaliae): 535 (1838) [1836-1838]

## Material estudiado:

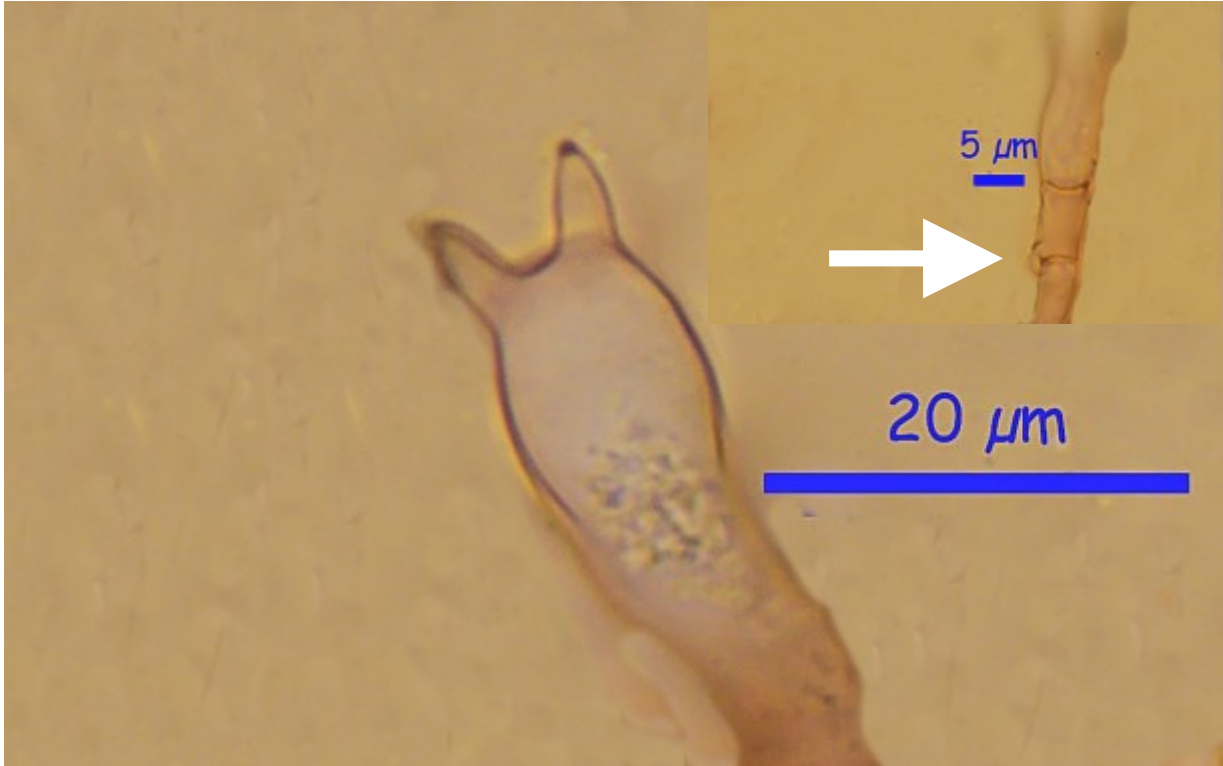
CÁDIZ, Barbate, La Breña, 30STF3210, 139 m, en dunas bajo *Pinus pinea*, 27-XII-2009, leg. Concha Morente, Dianora Estrada, Tomás Illescas y Demetrio Merino, JA-CUSSTA: 7721.

**Descripción macroscópica:**

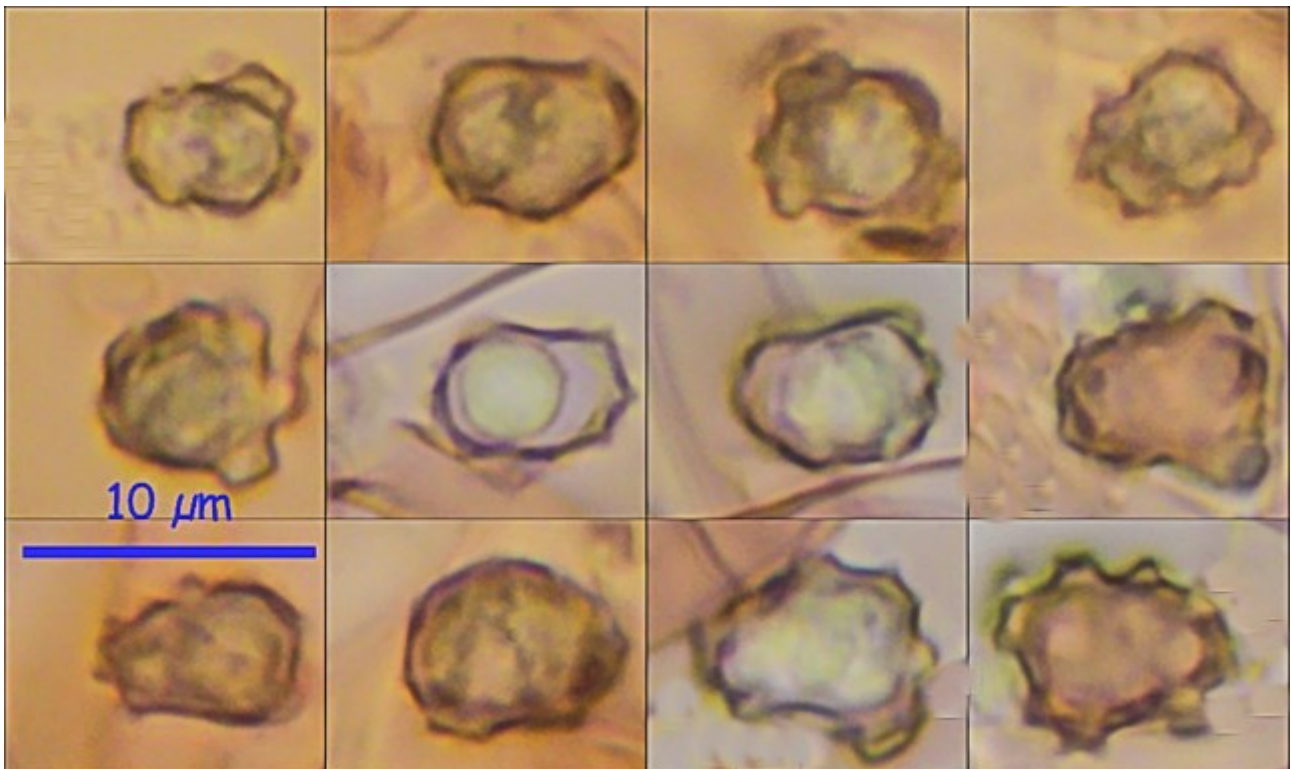
**Pileo** de hasta 6 cm de diámetro, flabelado e infundibuliforme, formado por varias rosetas superpuestas, de color pardo oscuro, con el borde blanquecino. **Himenio** liso, con pliegues longitudinales, de color marrón violáceo. **Stipe** patente que se incrusta en el sustrato, concoloro con el himenio.

**Descripción microscópica:**

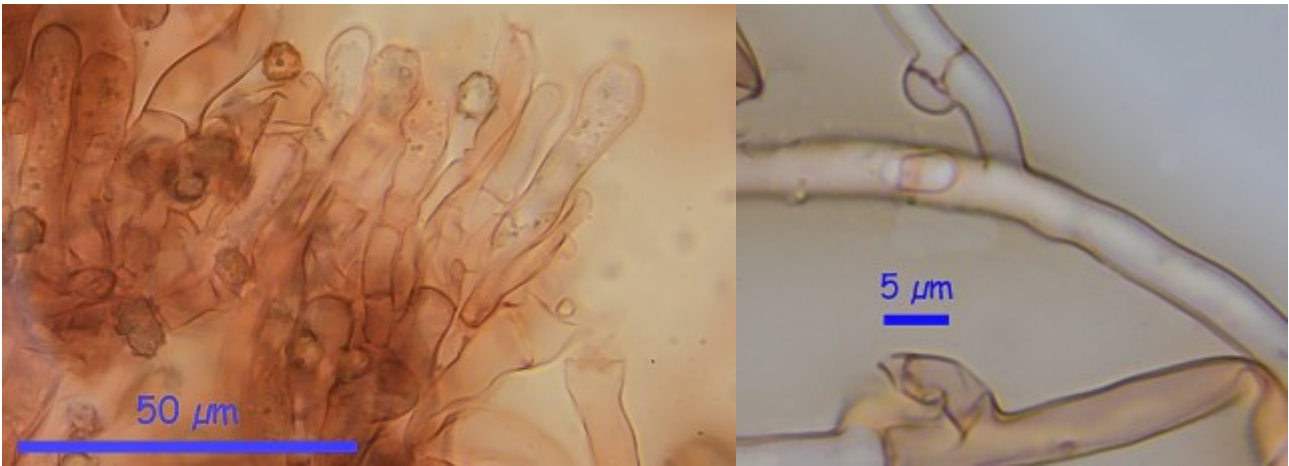
**Basidios** claviformes, bispóricos, con fíbula basal. **Basidiosporas** con verrugas angulosas irregularmente distribuidas, con una gran gútula central, de  $5,7[6,8;7,3]8,4 \times 4,2[5,5;4]6,3 \mu\text{m}$ ;  $Q = 1[1,3;1,4]1,7$ ;  $N = 34$ ;  $C = 95\%$ ;  $Me = 7 \times 5,2 \mu\text{m}$ ;  $Qe = 1,4$ . **Elementos** del himenio cilíndricos a claviformes, sinuosos. **Fibulas** presentes, muy grandes.



A. Basidios en Rojo Congo SDS. 1000x.



B. Esporas en Rojo Congo SDS. 1000x.



C. Elementos del himenio (izquierda) y Fíbulas (derecha) en Rojo Congo SDS. 1000x.

#### Observaciones

*Thelephora terrestris* Ehrh. ex Wild.: Fr. carece casi de pie, el sombrero no es flabeliforme y tiene las esporas algo más grandes, de 8-10 x 7-8 µm. (GERHARDT E., VILA J. & LLIMONA X., 2000).

#### Otras descripciones y fotografías

- GERHARDT E., J. VILA & X. LLIMONA (2000). *Hongos de España y Europa*. Edit. Omega: 238.



Salvo indicación en contrario, las fotos están realizadas por Demetrio Merino.