

# *Mycena amicta*

(Fr.) Quél., *Mém. Soc. Émul. Montbéliard*, Sér. 2 5: 243 (1872)



*Mycenaceae, Agaricales, Agaricomycetidae, Agaricomycetes, Agaricomycotina, Basidiomycota, Fungi*

- ≡ *Agaricus amictus* Fr., *Syst. mycol.* (Lundae) 1: 141 (1821)
- ≡ *Agaricus amictus* Fr., *Syst. mycol.* (Lundae) 1: 141 (1821) var. *amictus*
- ≡ *Agaricus amictus* var. *incongruens* Britzelm., *Ber. naturhist. Augsburg* 26: 147 (1882)
- = *Agaricus iris* Berk., in Smith, *Engl. Fl.*, *Fungi* (Edn 2) (London) 5(2): 56 (1836)
- = *Agaricus mirabilis* Cooke & Quél., *Clavis syn. Hymen. Europ.* (London): 39 (1878)
- ≡ *Insiticia amicta* (Fr.) Earle, *Bull. New York Bot. Gard.* 5: 425 (1909)
- ≡ *Insiticia amicta* (Fr.) Earle, *Bull. New York Bot. Gard.* 5: 425 (1909) var. *amicta*
- ≡ *Insiticia amicta* var. *iris* (Berk.) Park.-Rhodes, *Trans. Br. mycol. Soc.* 34(3): 362 (1951)
- ≡ *Mycena amicta* (Fr.) Quél., *Mém. Soc. Émul. Montbéliard*, Sér. 2 5: 243 (1872) var. *amicta*
- ≡ *Mycena amicta* var. *incongruens* Britzelm., in Saccardo, *Syll. fung.* (Abellini) 5: 284 (1887)
- ≡ *Mycena amicta* var. *iris* (Berk.) Bon, *The Mushrooms and Toadstools of Britain and North-western Europe* (London): 182 (1987)
- ≡ *Mycena amicta* var. *truncata* P. Karst.
- = *Mycena iris* (Berk.) Quél., *Mém. Soc. Émul. Montbéliard*, Sér. 2 5: 243 (1872)
- = *Mycena iris* var. *caerulea* Rea, *Brit. basidiomyc.* (Cambridge): 391 (1922)
- = *Mycena iris* (Berk.) Quél., *Mém. Soc. Émul. Montbéliard*, Sér. 2 5: 243 (1872) var. *iris*
- = *Mycena mirabilis* Quél., *Enchir. fung.* (Paris): 38 (1886)

## Material estudiado:

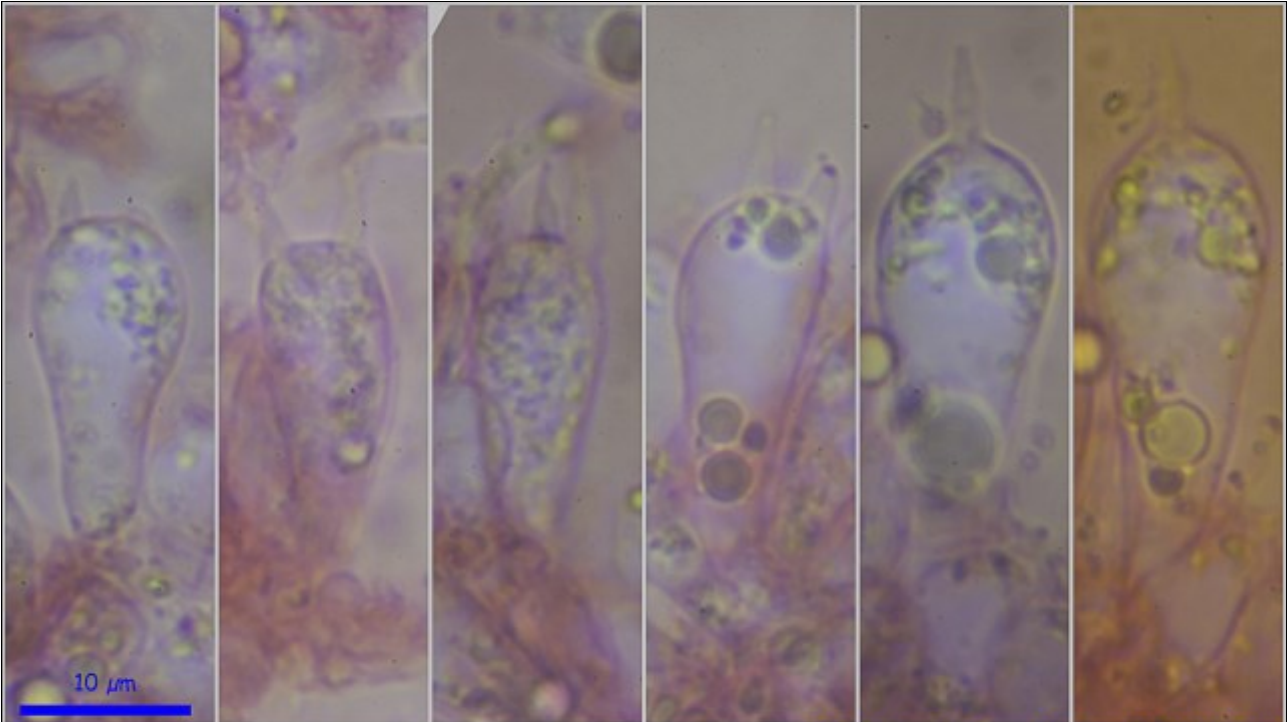
Francia, Aquitania, Osse en Aspe, Pierre St. Martin, 30TXN8663, 931 m, sobre restos caídos de *Abies* sp. en bosque mixto con *Fagus sylvatica*, 24-VI-2015, leg. Dianora Estrada y Demetrio Merino, JA-CUSSTA: 8434.

## Descripción macroscópica:

**Sombrero** de 0,3-0,8 cm de diámetro, de color banquescino a gris azulado, ocráceo rojizo en el centro, con tonos azules hacia el margen, estriado, recubierto de una ligera película gelatinosa. **Láminas** adnadas, blanquecinas a grisáceas con tonos azules, con borde liso o muy ligeramente aserrado. **Pie** de 2-5 x 0,1-0,2 cm, cilíndrico, pruinoso y del color del sombrero, más azul en la base. Sin olor apreciable.

**Descripción microscópica:**

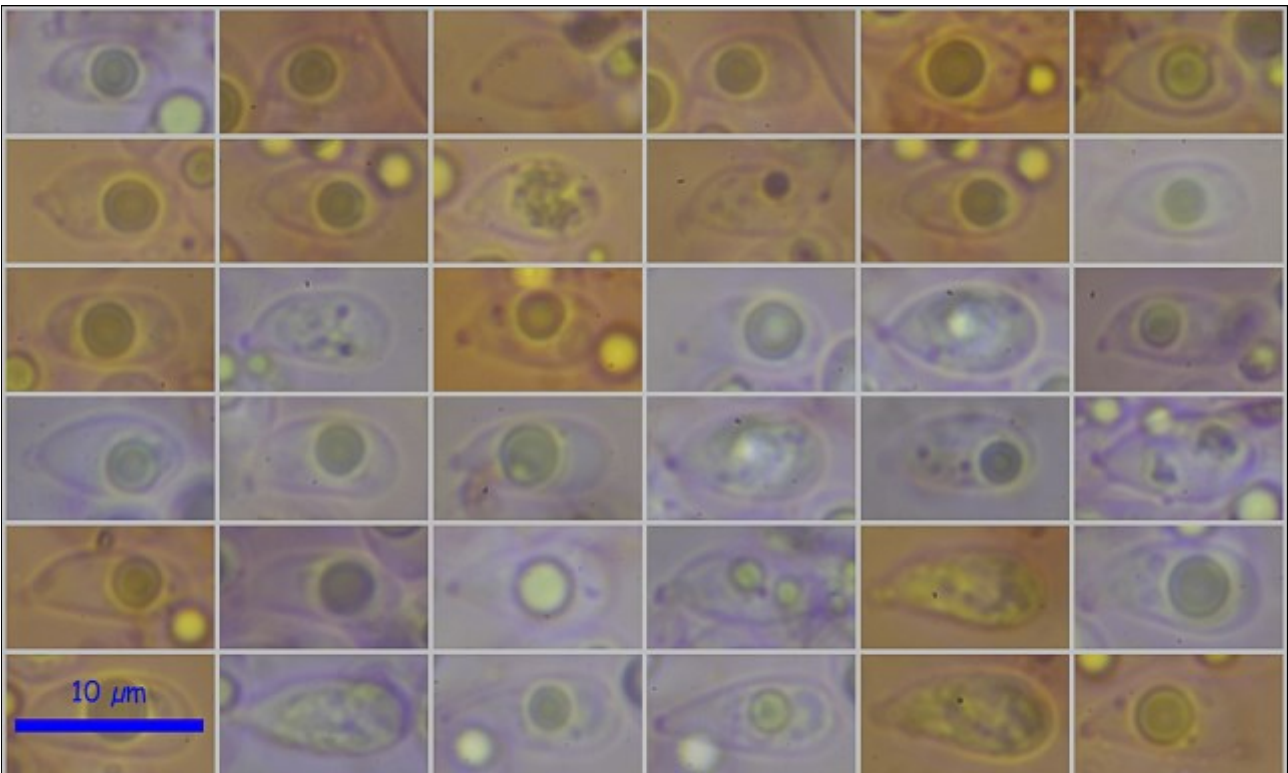
**Basidios** claviformes, mono-, bi- tetraspóricos, de 22,1-32,3 x 7,8-10,5  $\mu\text{m}$ ; N = 7; Me = 25,6 x 9,0  $\mu\text{m}$ . **Basidiosporas** de piriformes a reniformes, gutuladas, apiculadas, de (6,4-)6,9-9,2(-9,8) x (3,6-)3,8-4,8 (-5,3)  $\mu\text{m}$ ; Q = (1,5-)1,6-2,1(-2,3); N = 46; Me = 8,0 x 4,3  $\mu\text{m}$ ; Qe = 1,8. **Cistidios** cilíndricos, con el ápice redondeado o ligeramente obtuso. **Pileocutis** con sistema hifal monomítico compuesto de células más o menos alargadas. **Caulocutis** con pelos cilíndricos en el ápice del pie. **Fíbulas** abundantes.



Basidios Rojo Congo SDS 1000x

22,1-32,3 x 7,8-10,5  $\mu\text{m}$ ; N = 7; Me = 25,6 x 9,0  $\mu\text{m}$

**A. Basidios.**



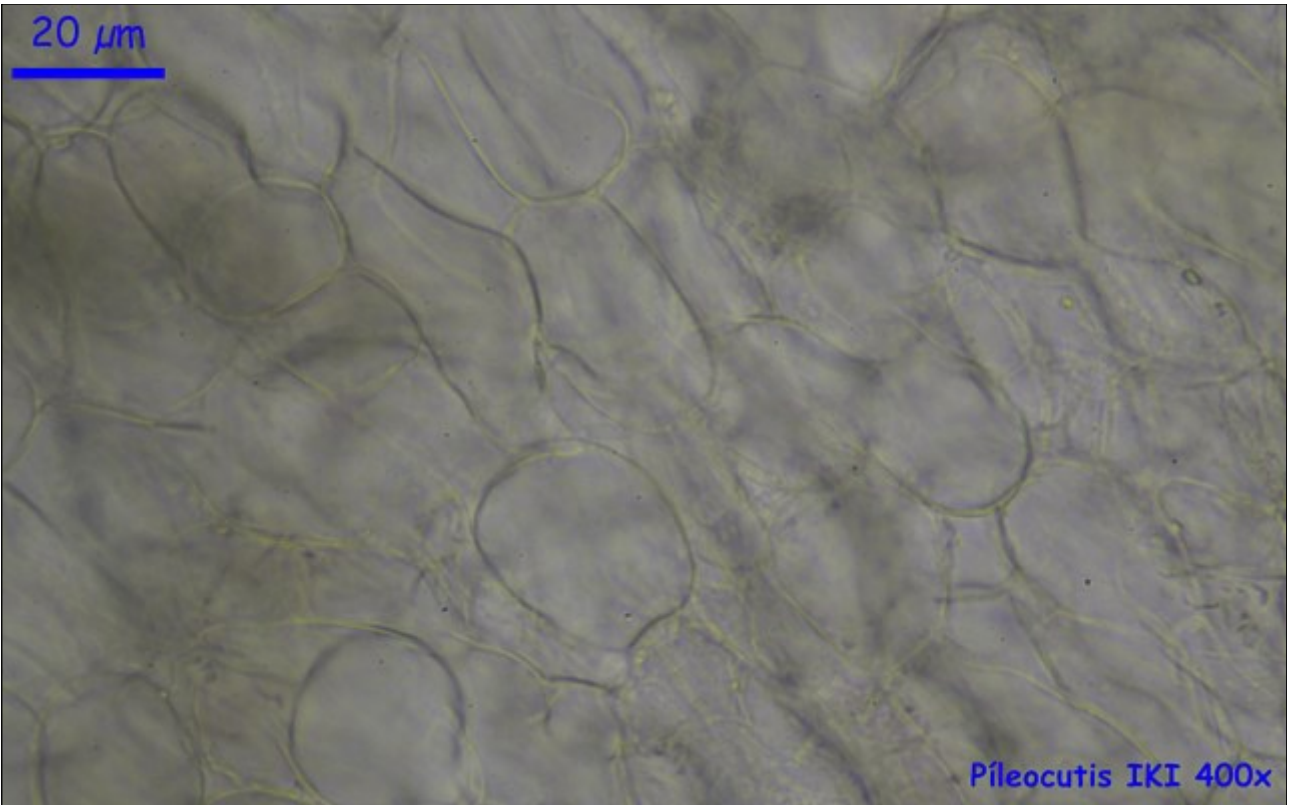
Esporas Rojo Congo SDS 1000x

(6,4-)6,9-9,2(-9,8) x (3,6-)3,8-4,8 (-5,3)  $\mu\text{m}$   
Q = (1,5-)1,6-2,1(-2,3); N = 46; Me = 8,0 x 4,3  $\mu\text{m}$ ; Qe = 1,8

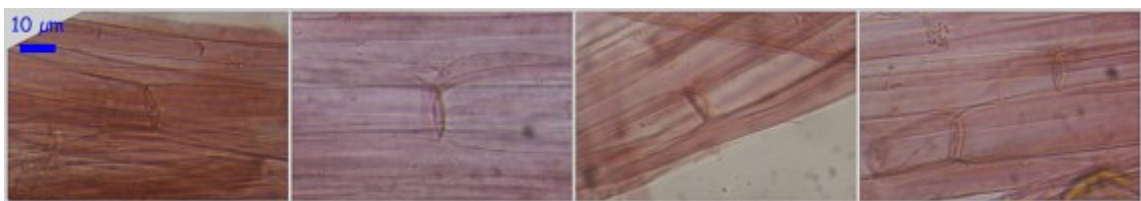
**B. Esporas.**



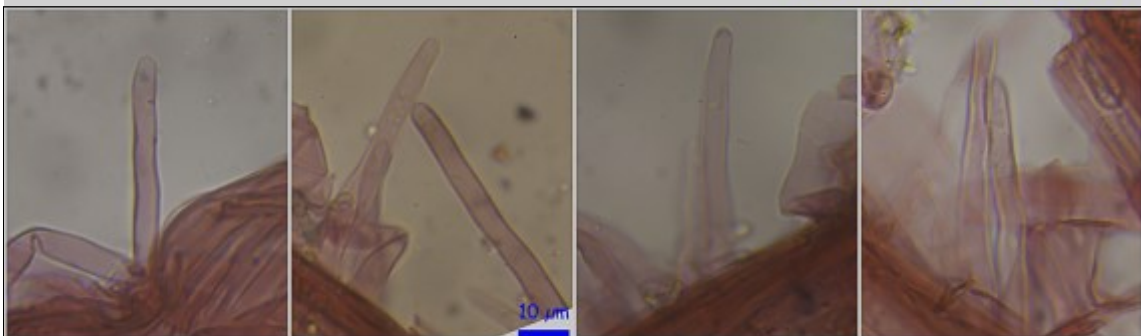
C. Cistidios.



D. Píleocutis.



Fíbulas rojo congo SDS 600x



Pelos ápice pie rojo congo SDS 600x

E. Ápice pie.

## Observaciones

Otras especies con base del pie azulada, como *Mycena cyanorrhiza* Quél., *M. pachyderma* Kühn. y *M. subcaerulea* (Peck) Sacc., tienen los cistidios de forma diferente y digitados. (BREITENBACH & KRÄNZLIN, 1991). Nuestro agradecimiento a Miquel Àngel Pérez de Greogorio por su ayuda en la identificación de esta especie.

## Otras descripciones y fotografías

- BREITENBACH J. & F. KRÄNZLIN (1991). Fungi of Switzerland Vol. 3. Bolets and agarics 1st. part. *Mykologia Lucern*. Pág. 260.



Salvo indicación en contrario, las fotos están realizadas por Demetrio Merino.