

Stropharia caerulea

Kreisel, *Beih. Sydowia* 8: 229 (1979)



Strophariaceae, Agaricales, Agaricomycetidae, Agaricomycetes, Agaricomycotina, Basidiomycota, Fungi

- = *Agaricus politus* Bolton, *Hist. fung. Halifax* (Huddersfield) 1: 30, tab. 30 (1788)
- = *Agaricus politus* Pers., *Syn. meth. fung.* (Göttingen) 2: 465 (1801) var. *politus*
- = *Agaricus politus* var. *sylvaticus* Lasch, *Linnaea* 3: 402 (1828)
- = *Psilocybe caerulea* (Kreisel) Noordel., *Persoonia* 16(1): 128 (1995)

Material estudiado:

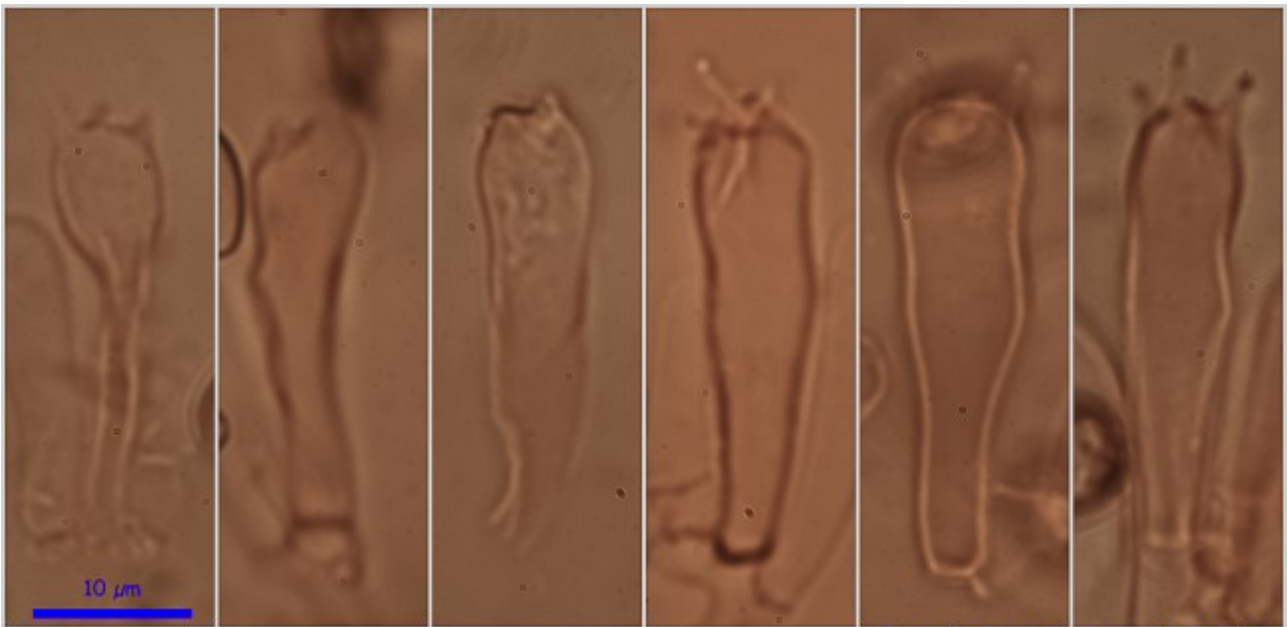
Francia, Aquitania, Urdós, Sansanet, 30TXN9942, 1.236 m, en suelo entre musgo en bosque de *Fagus sylvatica*, 8-X-2014, leg. María T. Moya, Dianora Estrada, Bonifacio Haba y Demetrio Merino, JA-CUSSTA: 8453.

Descripción macroscópica:

Sombrero de 2,5-3,5 cm de diámetro, de cónico a convexo y finalmente aplanado, umbonado, con margen ligeramente apendiculado por los restos blanquecinos del velo universal. **Cutícula** mucilaginoso, lisa, de color azul verdoso, cubierta de escamas blanquecinas, procedentes del velo universal, no abundantes y distribuidas concéntricamente. **Láminas** adnadas, de color pardo rojizo a pardo oscuro, con la arista entera y concolor. **Pie** de 4-4,5 x 0,4-0,5 cm, cilíndrico o algo más ensanchado en el ápice, con una zona anular algo más definida de joven, con algunas escamas por debajo de la zona anular, con abundancia de cordones miceliales blanquecinos. **Carne** blanca, con olor y sabor poco definidos.

Descripción microscópica:

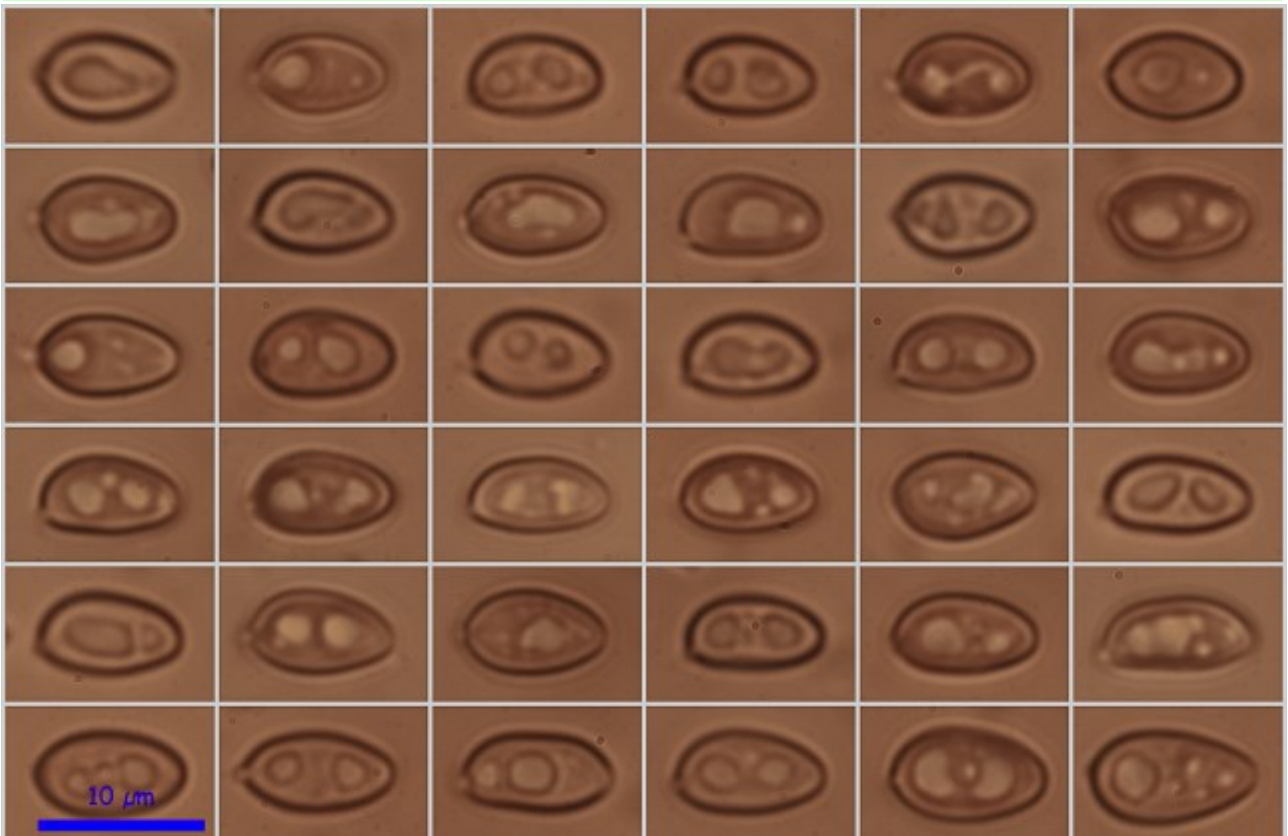
Basidios cilíndricos a claviformes, tetráspóricos, algunos con fíbula basal, de 27,2-28,7 x 7,41-8,0 µm; N = 7; Me = 28,1 x 7,8 µm. **Basidiosporas** elipsoidales a subovoides, lisas, hialinas, gutuladas, apiculadas, con poro germinativo apical, de (7,3-)8,1-9,4(-10,5) x (4,4-)4,7-5,5(-6,0) µm; Q = (1,4-)1,5-1,9(-2,3); N = 90; Me = 8,6 x 5,1 µm; Qe = 1,7. **Crisocistidios** claviformes a lageniformes, mucronados, de (37,2-)37,9-43,5(-55,5) x (10,7-)10,74-14,1(-15,3) µm; N = 11; Me = 42,2 x 12,2 µm. Es el único tipo de cistidio que se observa. **Pileipellis** con hifas gelificadas y con presencia de fíbulas.



Basidios rojo congo SDS 600x

27,2-28,7 x 7,41-8,0 μm; N = 7; Me = 28,1 x 7,8 μm

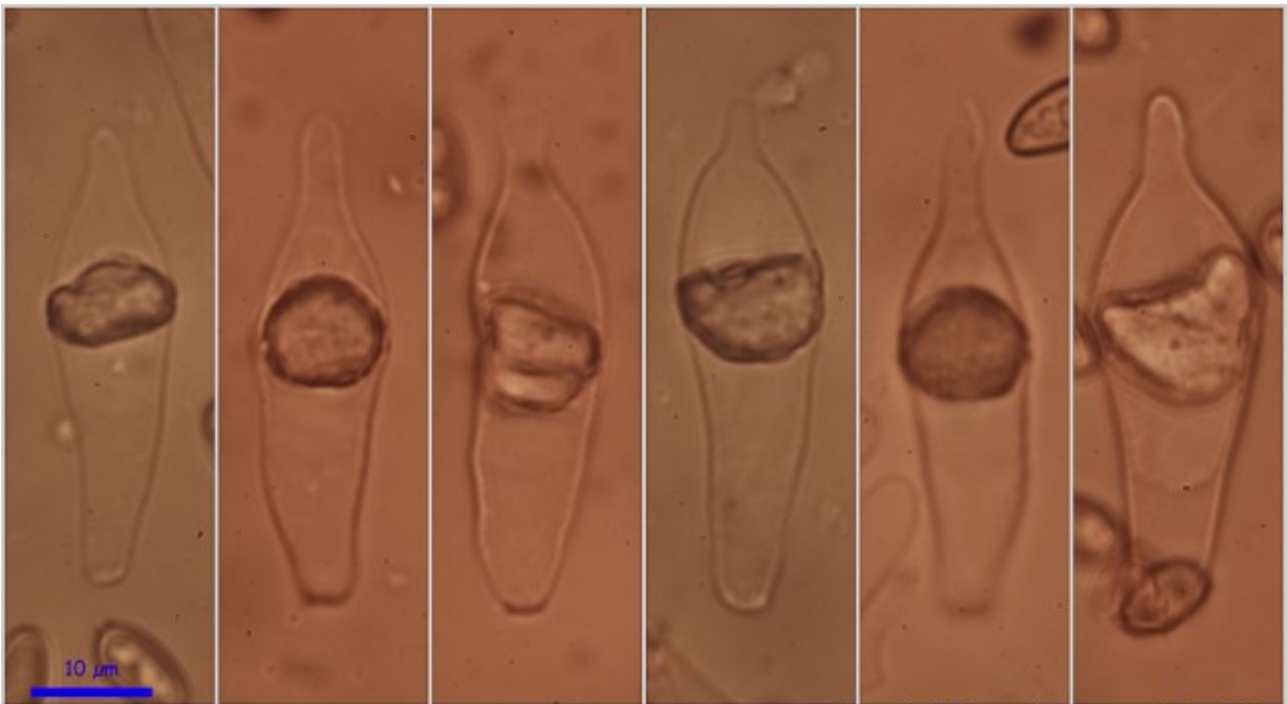
A. Basidios.



Esporas rojo congo SDS 600x

(7,3-)8,1-9,4(-10,5) x (4,4-)4,7-5,5(-6,0) μm
 Q = (1,4-)1,5-1,9(-2,3); N = 90; Me = 8,6 x 5,1 μm; Qe = 1,7

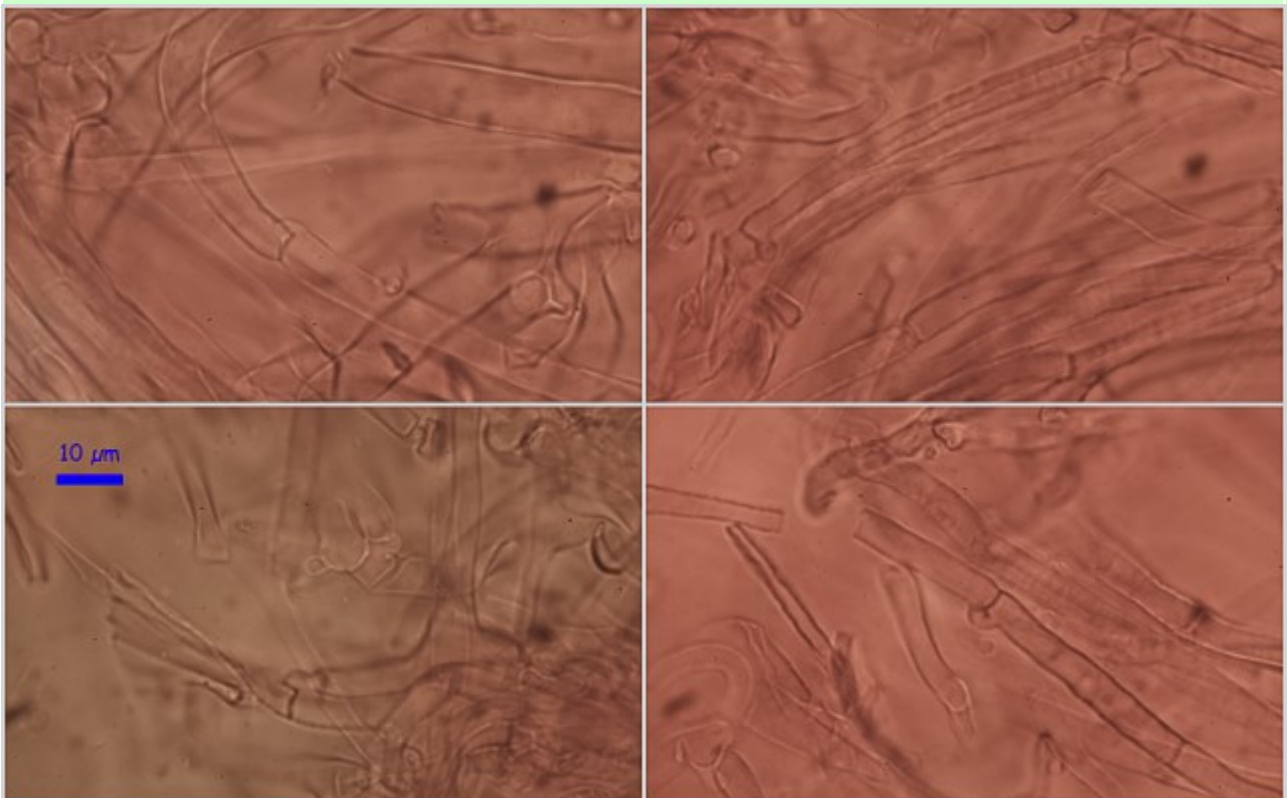
B. Esporas.



Crisocistidios rojo congo SDS 600x

(37,2-)37,9-43,5(-55,5) x (10,7-)10,74-14,1(-15,3) µm; N = 11; Me = 42,2 x 12,2 µm

C. Crisocistidios.



Pileipellis rojo congo SDS 600x

D. Pileipellis.

Observaciones

Se distingue por su color azul verdoso, pie carente de anillo o poco duradero (reducido a una mera zona anular), arista laminar concolora y presencia sólo de crisocistidios. *Stropharia aeruginosa* (Curtis: Fr.) Qué. conserva más restos del velo universal, a modo de escamas blanquecinas, tanto en el pie como en el sombrero, el anillo es más grande y duradero, las láminas tienen la arista blanquecina y, además de tener crisocistidios, aunque en menor cantidad, tiene queilocistidios claviformes. (ROUX, 2006).

Otras descripciones y fotografías

- ROUX P. (2006). Mille et un champignons. *Edit. Roux*. Pág. 905.



Salvo indicación en contrario, las fotos están realizadas por Demetrio Merino.