

Guepinia helvelloides

(DC.) Fr., *Elench. fung.* (Greifswald) 2: 30 (1828)



Incertae sedis, Auriculariales, Incertae sedis, Agaricomycetes, Agaricomycotina, Basidiomycota, Fungi

- = *Guepinia rufa* (Jacq.) Beck, *Lich. Pl. Nov. Zemlya*: 302 (1884)
- ≡ *Gyrocephalus helvelloides* (DC.) Keissl., *Beih. bot. Zbl.*, Abt. 2 31: 461 (1914)
- = *Gyrocephalus rufus* (Jacq.) Bref., *Unters. Gesamtgeb. Mykol.* (Liepzig) 7: 131 (1888)
- ≡ *Phlogiotis helvelloides* (DC.) G.W. Martin, *Am. J. Bot.* 23: 628 (1936)
- = *Phlogiotis rufa* (Jacq.) Quéél., *Enchir. fung.* (Paris): 202 (1886)
- ≡ *Tremella helvelloides* DC., in Lamarck & de Candolle, *Fl. franç.*, Edn 3 (Paris) 2: 93 (1805)
- = *Tremella rufa* Jacq., *Miscell. austric.* 1: 143 (1778)
- ≡ *Tremiscus helvelloides* (DC.) Donk, *Taxon* 7: 164 (1958)

Material estudiado:

Francia, Aquitania, Sainte Engrâce, Col de Labays, 30T XN8463, 1,360 m, en abetal entre hierba, 29-VIII-2009, leg. Dianora Estrada, Joaquín Fernández, y Demetrio Merino, JA-CUSSTA: 8216.

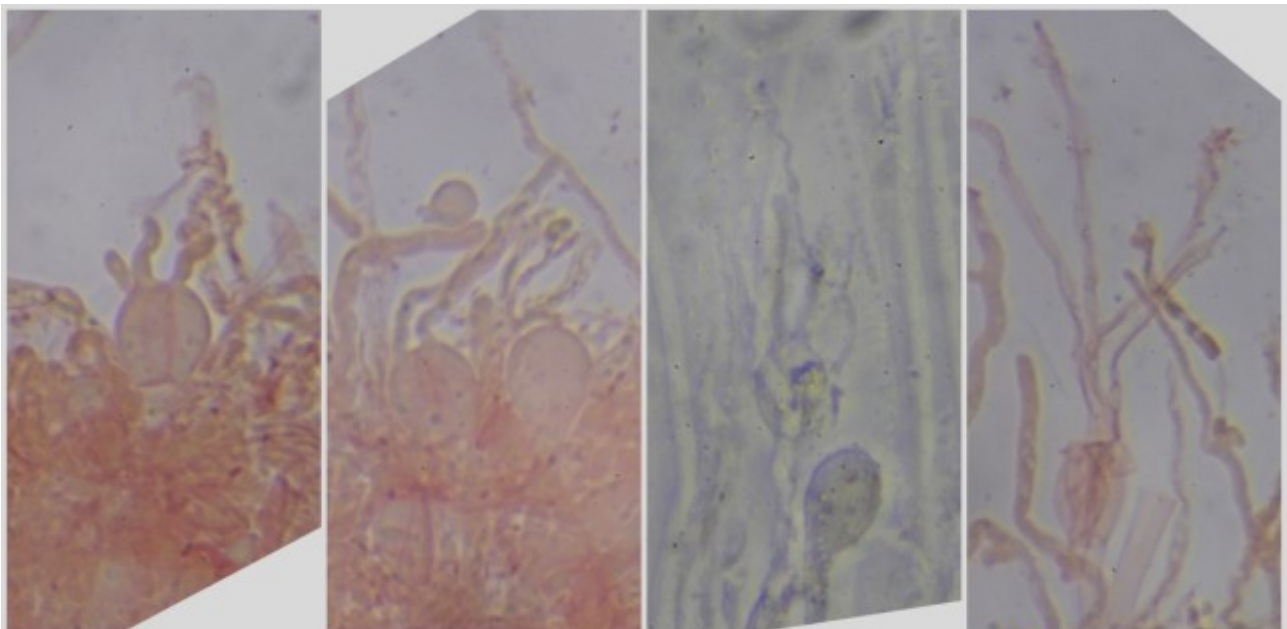
Francia, Aquitania, Bihères, Col de Marie Blanc, 30T YN0171, 889 m, en suelo bajo *Fagus sylvatica*, 3-VII-2014, leg. Concha Morante, Dianora Estrada, Joaquín Fernández, Tomás Illescas y Demetrio Merino, JA-CUSSTA: 8217.

Descripción macroscópica:

Apotecios lisos, pruinosos, en forma de embudo partido por la mitad o de oreja, con el margen ondulado, recurvado, de color rojo vivo o anaranjado amarillento y con carne gelatinosa y elástica.

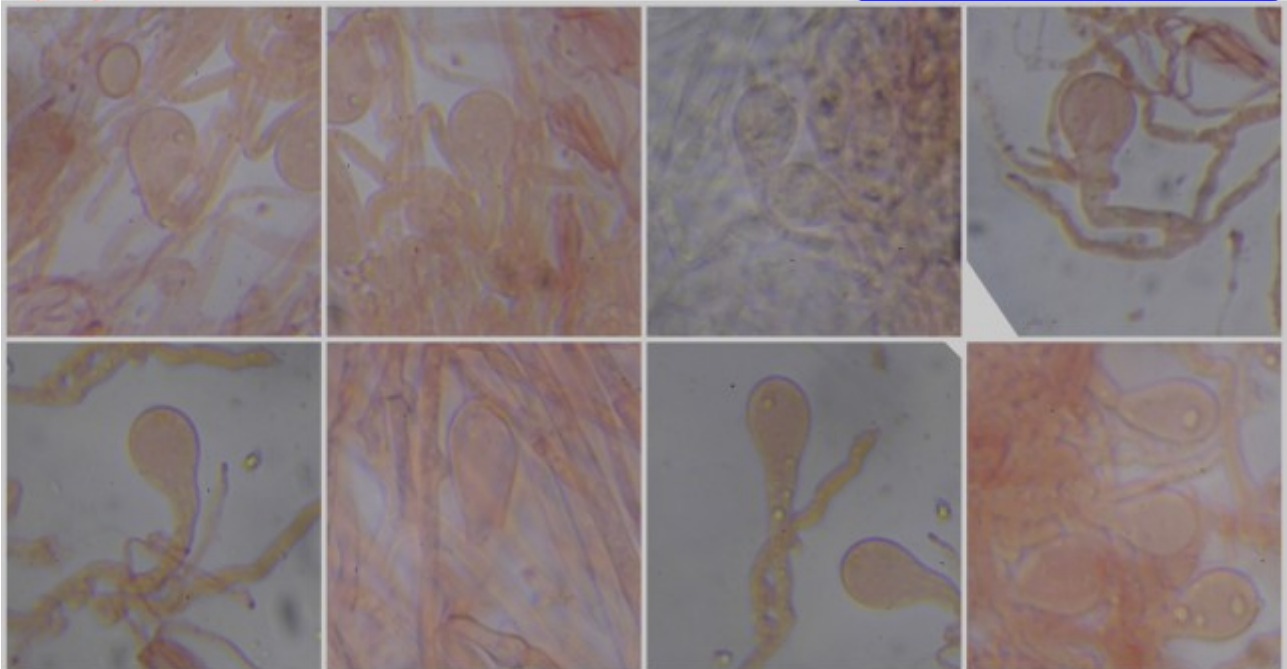
Descripción microscópica:

Basidios globosos, septados longitudinalmente y con cuatro largos esterigmas cilíndrico-filiformes. **Basidiosporas** elipsoidales, hialinas, lisas, con una gútula que ocupa casi toda la espora, una gran apícula y de (7.71) 7.97 - 9.53 (11.05) x (4.65) 5.10 - 6.40 (6.89) μm ; Q = (1.28) 1.41 - 1.73 (1.93); N = 40; Me = 8.81 x 5.66 μm ; Qe = 1.56 **Hifas** delgadas, septadas y fibuladas.



Rojo Congo SDS 600x

50 μm



Rojo Congo SDS 600x

50 μm

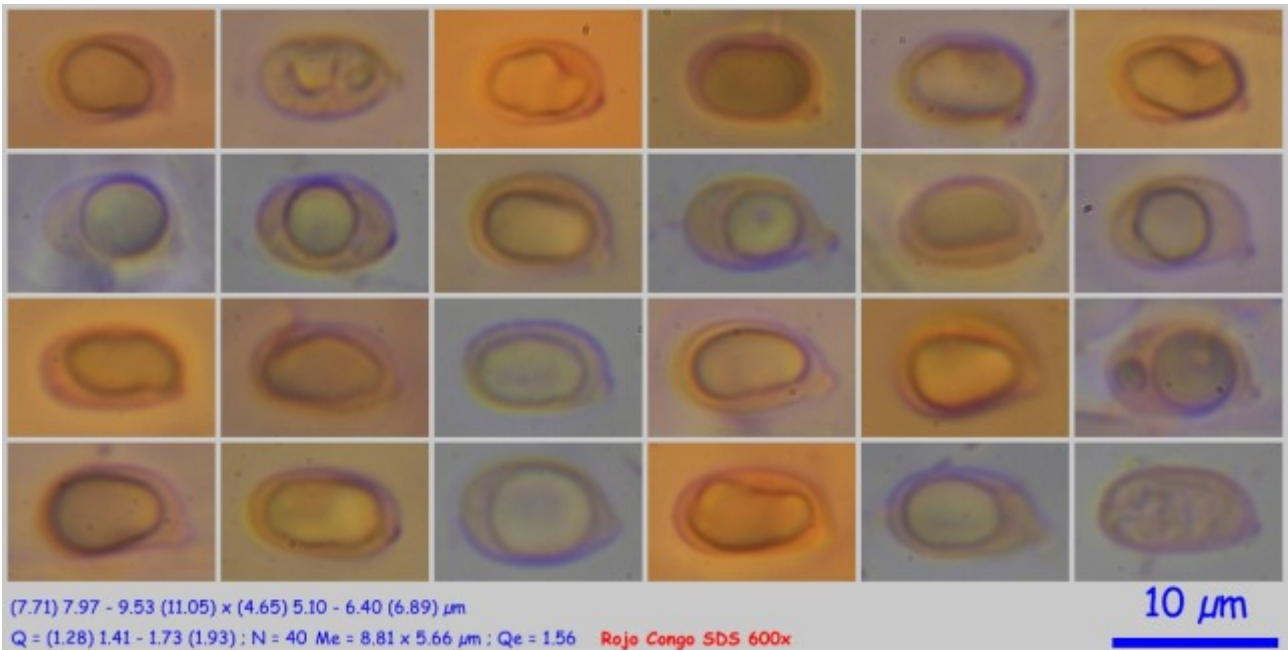
A. Basidios (arriba) y basidiosolos (abajo).



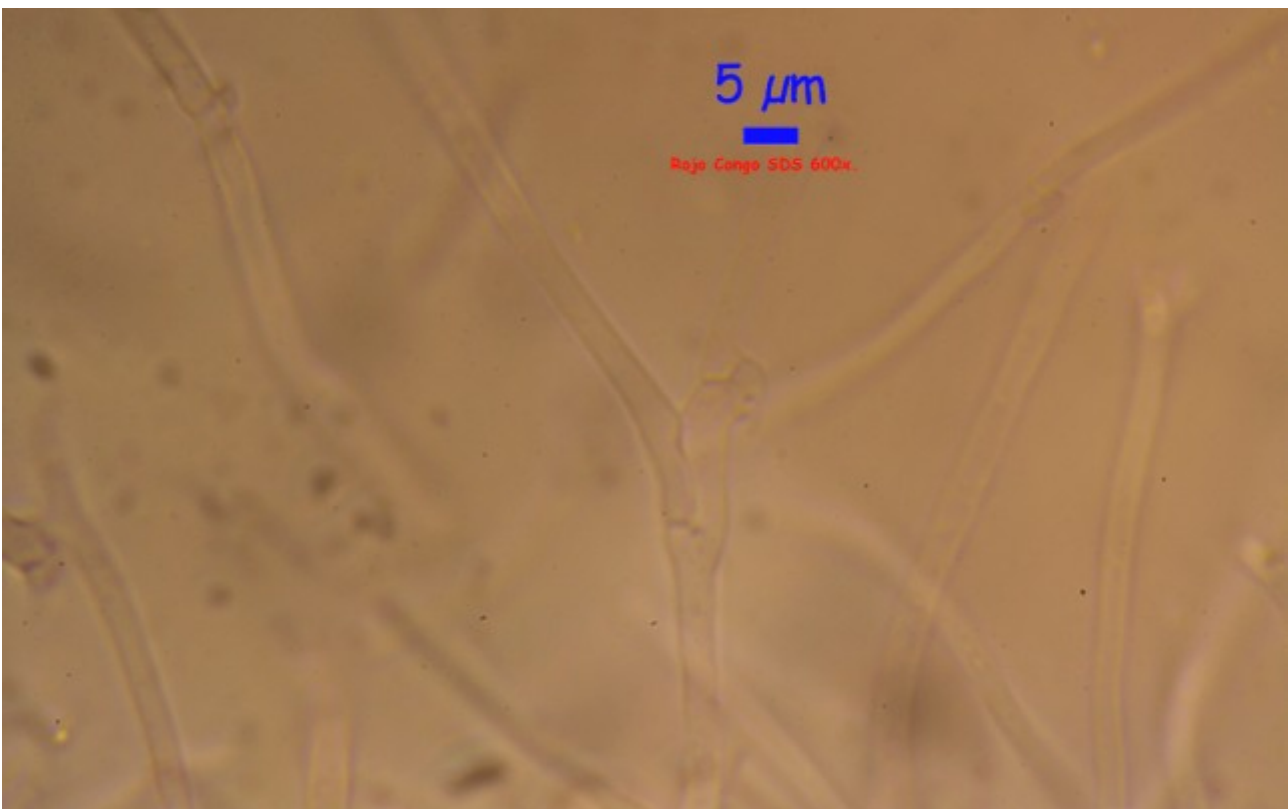
Rojo Congo SDS 600x

10 μm

B. Fíbulas.



C. Esporas.



D. Hifas.

Observaciones

Fácilmente identificable por su forma, color y consistencia gelatinosa. Las especies del género *Otidea* pueden parecerse, pero no son gelatinosas, tienen diferente color y, además, son ascomicetos. BREITENBACH & KRÄNZLIN, 1986.

Otras descripciones y fotografías

- BREITENBACH J. & KRÄNZLIN F. (1986). *Fungi of Switzerland Vol. 2. Non gilled fungi. Mykologia Lucern*. Pág. 70



Salvo indicación en contrario, las fotos están realizadas por Demetrio Merino.