

# *Trichia varia*

(Pers.) Pers., *Neues Mag. Bot.* 1: 90 (1794)



*Trichiaceae, Trichiida, Incertae sedis, Myxogastrea, Mycetozoa, Amoebozoa, Protozoa*

- ≡ *Stemonitis varia* Pers., in Gmelin, *Systema Naturae*, Edn 13 2(2): 1470 (1792)
- ≡ *Tubulina varia* (Pers. ex J.F. Gmel.) Pers., *Observ. mycol.* (Lipsiae) 2: 32 (1800) [1799]
- ≡ *Tubulina varia* (Pers. ex J.F. Gmel.) Pers., *Observ. mycol.* (Lipsiae) 2: 32 (1800) [1799] var. *varia*

## Material estudiado:

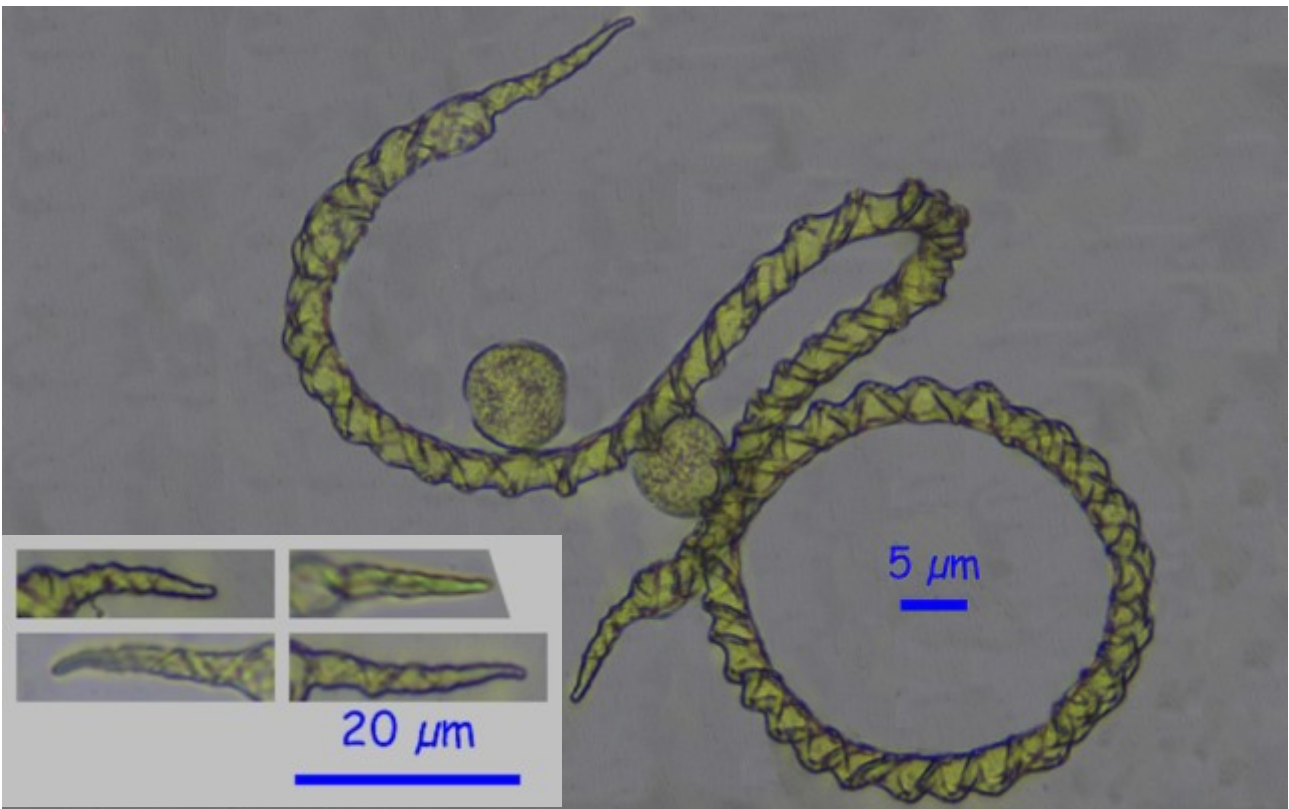
España, Gran Canaria, Teror, Finca Osorio, 28R DS4605, 685 m, sobre rama caída de laurel, 29-IV-2014, leg. Dianora Estrada, Ignacio Velaz, Juanfra López y Demetrio Merino, JA-CUSSTA: 7902.

## Descripción macroscópica:

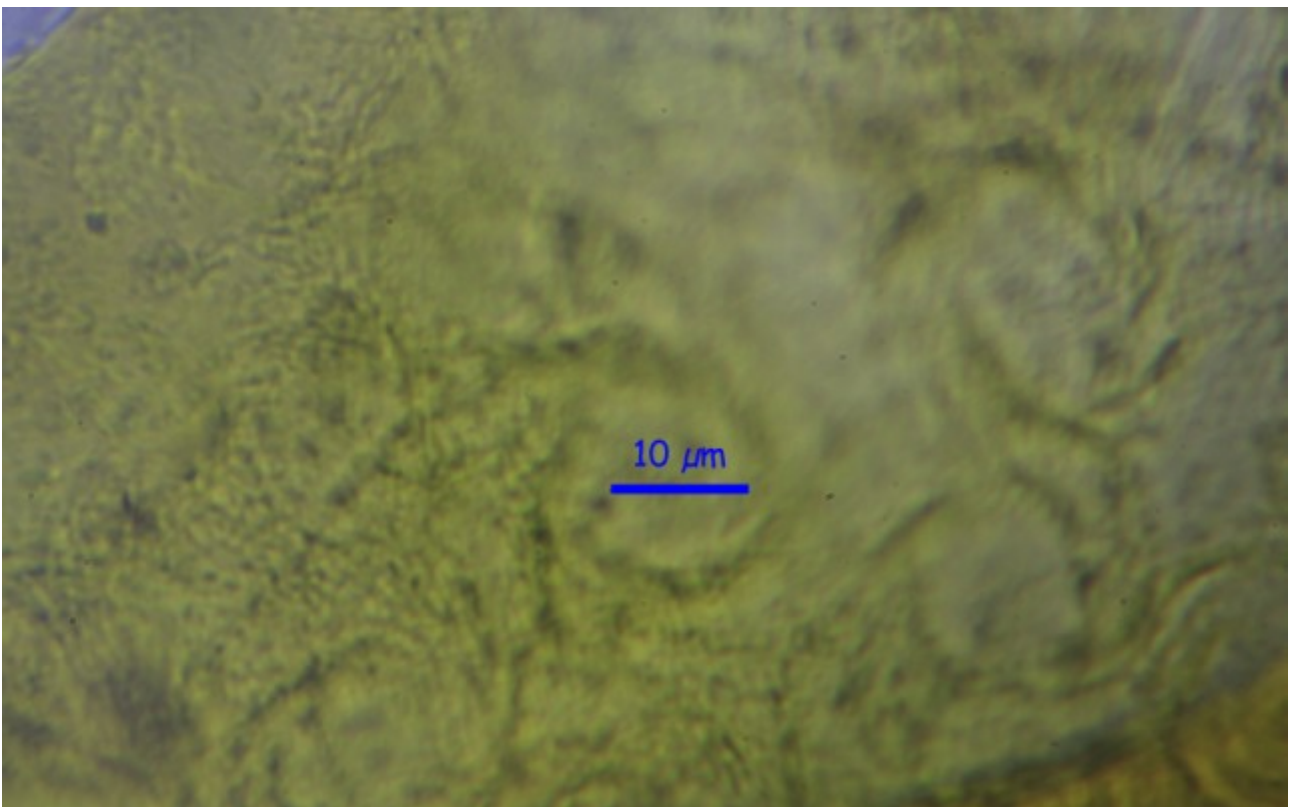
**Esporóforos** dispersos o agrupados, a menudo en grandes colonias. **Esporcocarpos** sésiles o ligeramente estipitados, de globosos a subcilíndricos o angulosos por la presión mutua, de 0,5 a 1 mm. **Esporoteca** de color parado amarillo a pardo anaranjado. **Estipite**, si existe, cilíndrico, grueso, estriado, de color oscuro y de 0,3 x 0,3 mm. **Peridio** delgado, parcialmente fugaz y que persiste en la base como un cálculo en forma de embudo.

## Descripción microscópica:

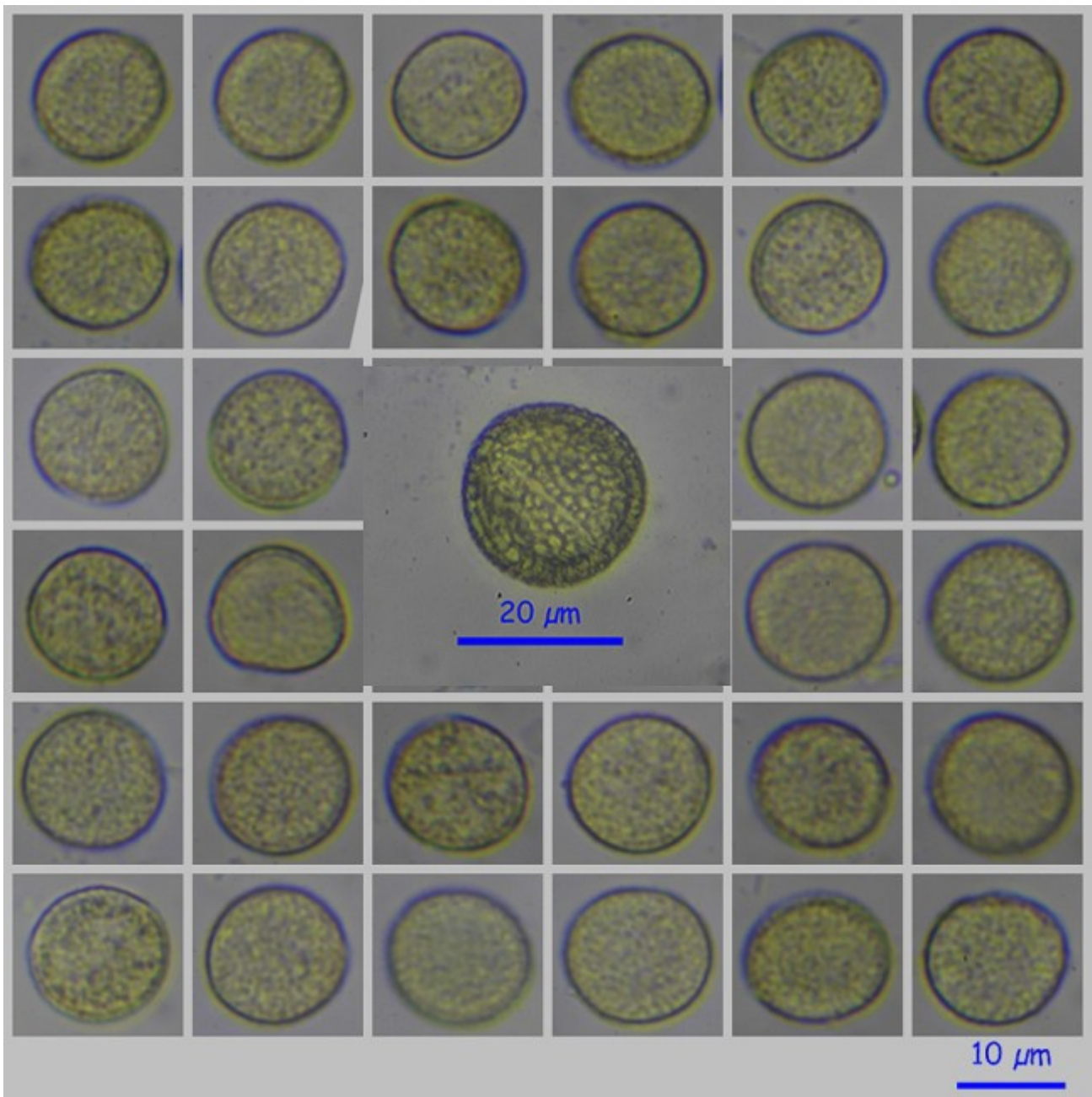
**Túbulos del capilicio** de color amarillo verdoso, flexuosos, sin ramificar, con 2-(3) bandas espiraladas, lisas, algo irregulares y más sobresalientes en un lado, con extremos puntiagudos de 13,60 - 20,55 x 2,53 - 3,51  $\mu\text{m}$ ; N = 4; Me = 16,28 x 3,10  $\mu\text{m}$ . **Cara interna** del capilicio densamente punteada y con numerosas estrías alineadas en todas direcciones. **Esporas** de subglobosas a globosas, de color amarillo verdoso, densamente verrucosas y de (12,35) 12,59 - 13,64 (14,23) x (11,52) 12,08 - 13,07 (13,46)  $\mu\text{m}$ ; Q = (1,00) 1,01 - 1,10 (1,14); N = 51; Me = 13,19 x 12,58  $\mu\text{m}$ ; Qe = 1,05.



A. Capilicio en agua. 400x.



B. Cara interna del peridio en agua. 600x.



C. Esporas en agua. 600x.

#### Observaciones

Se diferencia de *Hemitrichia abietina* y otras especies próximas del género *Trichia*, por las 2-(3) bandas espiraladas asimétricas del capilicio, más sobresalientes en un lado, y por las esporas densamente verrucosas. C.LANDO & F. PANDO, 1997. Agradecemos a los miembros del foro micologiaynaturaleza y, en especial, a Juan F. Moreno, la ayuda para la determinación de esta especie.

#### Otras descripciones y fotografías

- LADO C. & PANDO F. (1997) *Myxomycetes 1. Flora Micológica Ibérica*, Vol. 2. Pág. 307.

Salvo indicación en contrario, las fotos están realizadas por Demetrio Merino.