

Amanita proxima

Dumée, *Bull. Soc. mycol. Fr.* 32: 86 (1916)



Amanitaceae, Agaricales, Agaricomycetidae, Agaricomycetes, Agaricomycotina, Basidiomycota, Fungi

Sinónimos homotípicos:

Amanita ovoidea var. *proxima* (Dumée) Bon & Courtec., *Docums Mycol.* 18(no. 69): 37 (1987)

Material estudiado:

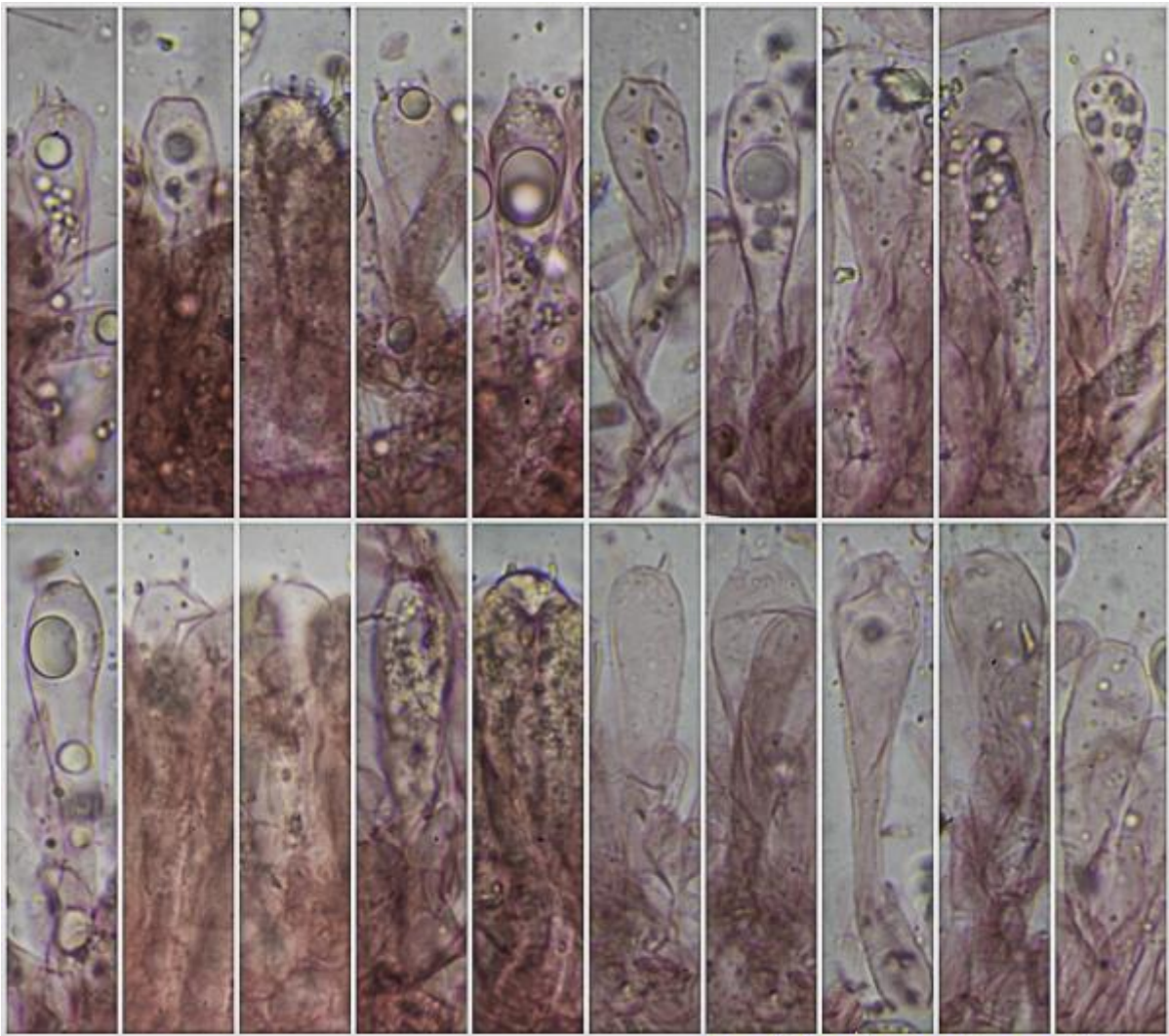
España, Andalucía, Cádiz, Conil de la Frontera, Barrio Nuevo, 29SQA6024, 36 m, 18-XII-2021, en suelo en pinar de *Pinus pinea*, leg. Carmen Orlandi, Concha Lorente, Dianora Estrada, Tomás Illescas, Demetrio Merino y asistentes a las Jornadas de Chiclana de la Frontera, JA-CUSSTA: 9469.

Descripción macroscópica:

Pileo de 38-78 mm de diám., de ovoide a convexo, no mamelonado, con el margen entero, a veces apendiculado, no estriado. **Cutícula** blanca, lisa a sedosa, brillante, enteramente separable, con algunos restos naranja rosáceos del velo universal. **Láminas** libres, espaciadas, de color blanquecino a crema, con arista finamente crenulada por los restos del velo parcial. **Estípite** de 65-76 x 23-37 mm, cilíndrico, ensanchado hacia la base, liso, de color blanco, acanalado bajo el anillo, con anillo en falda, membranoso, persistente, concolor, estriado perpendicularmente, con volva envainante, de color anaranjado rosáceo. **Contexto** blanco, firme, con olor agradable al principio y desagradable en la madurez.

Descripción microscópica:

Basidios claviformes, bi-tetraspóricos, sin fíbula basal, de (36,4-)41,4-59,6(-62,2) × (8,8-)10,0-12,6(-13,5) μm; N = 24; Me = 50,5 × 10,9 μm. **Basidiosporas** de elipsoidales a oblongas, amiloides, hialinas, lisas, gutuladas, apiculadas, de (8,2-)9,2-11,1(-11,8) × (4,9-)5,9-7,0(-8,4) μm; Q = (1,3-)1,4-1,7(-1,8); N = 99; V = (109-)178-275(-406) μm³; Me = 10,1 × 6,4 μm; Qe = 1,6; Ve = 222 μm³. **Cistidios** no observados. **Pileipellis** en ixocutis, con textura intrincada, con presencia de hifas oleíferas, sin fíbulas. **Velo universal** de textura intrincada, con esferocistos escasos o ausentes, sin fíbulas.

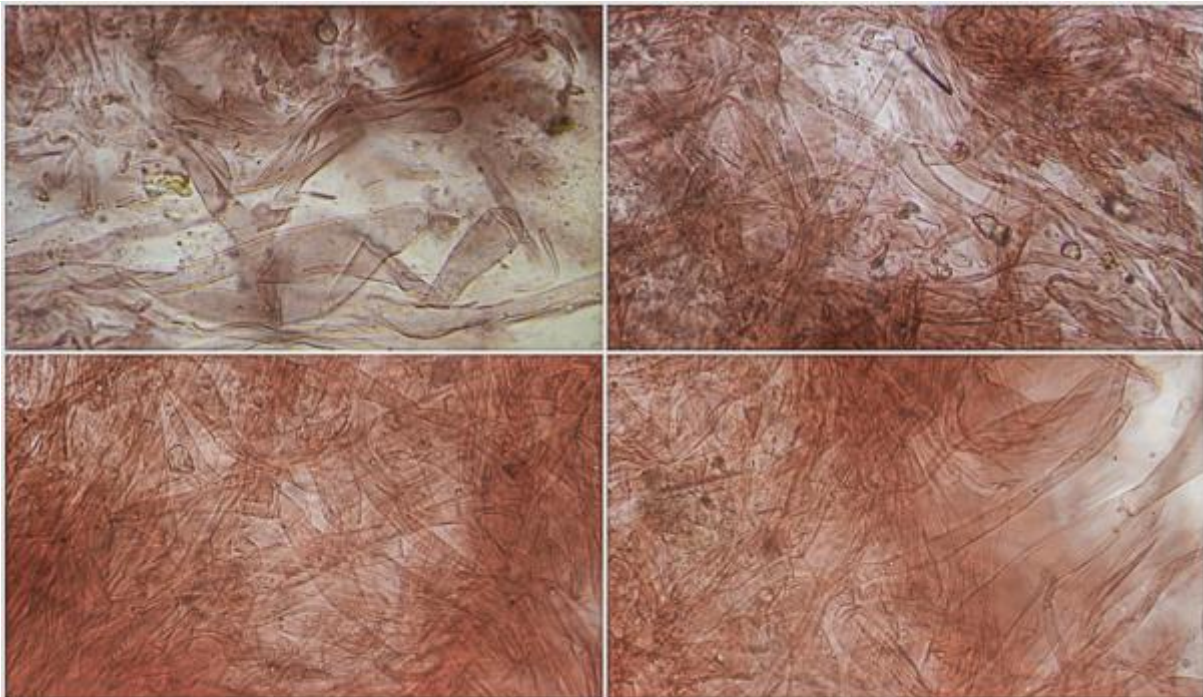


Basidios Rojo Congo SDS

$(36,4-41,4-59,6(-62,2) \times (8,8-10,0-12,6(-13,5) \mu\text{m}; N = 24; Me = 50,5 \times 10,9 \mu\text{m}$

20 μm

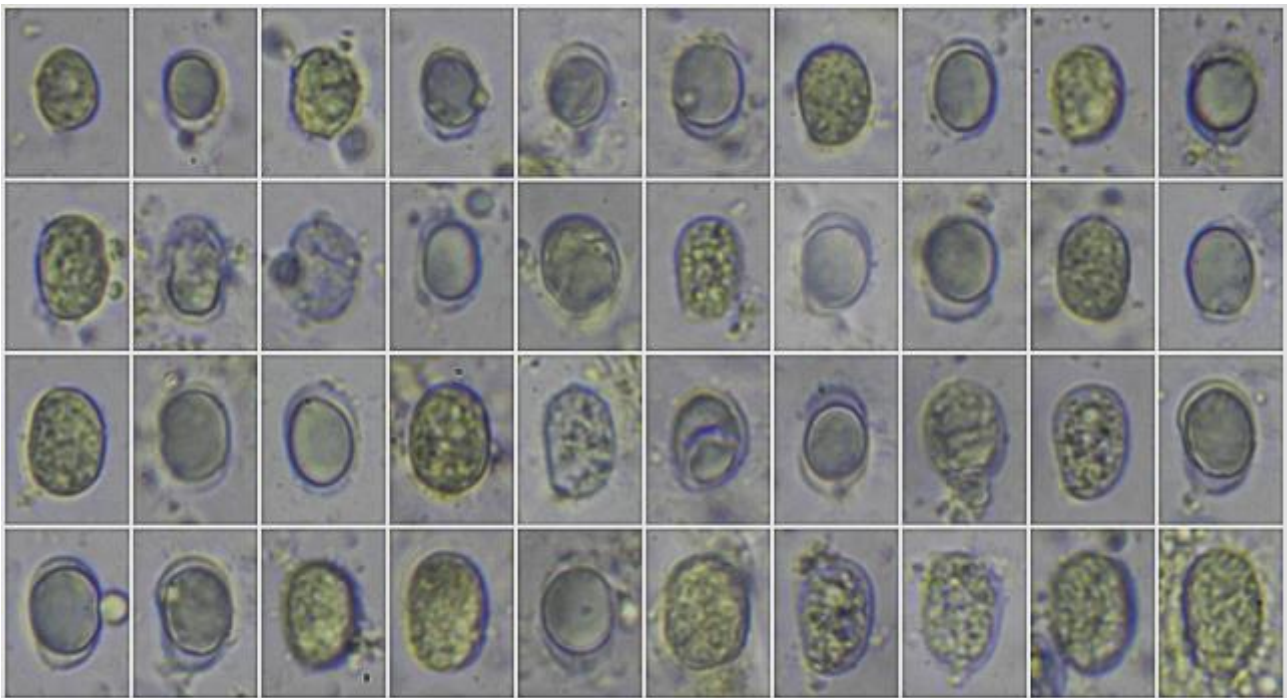
A. Basidios



Pileipellis Rojo Congo SDS

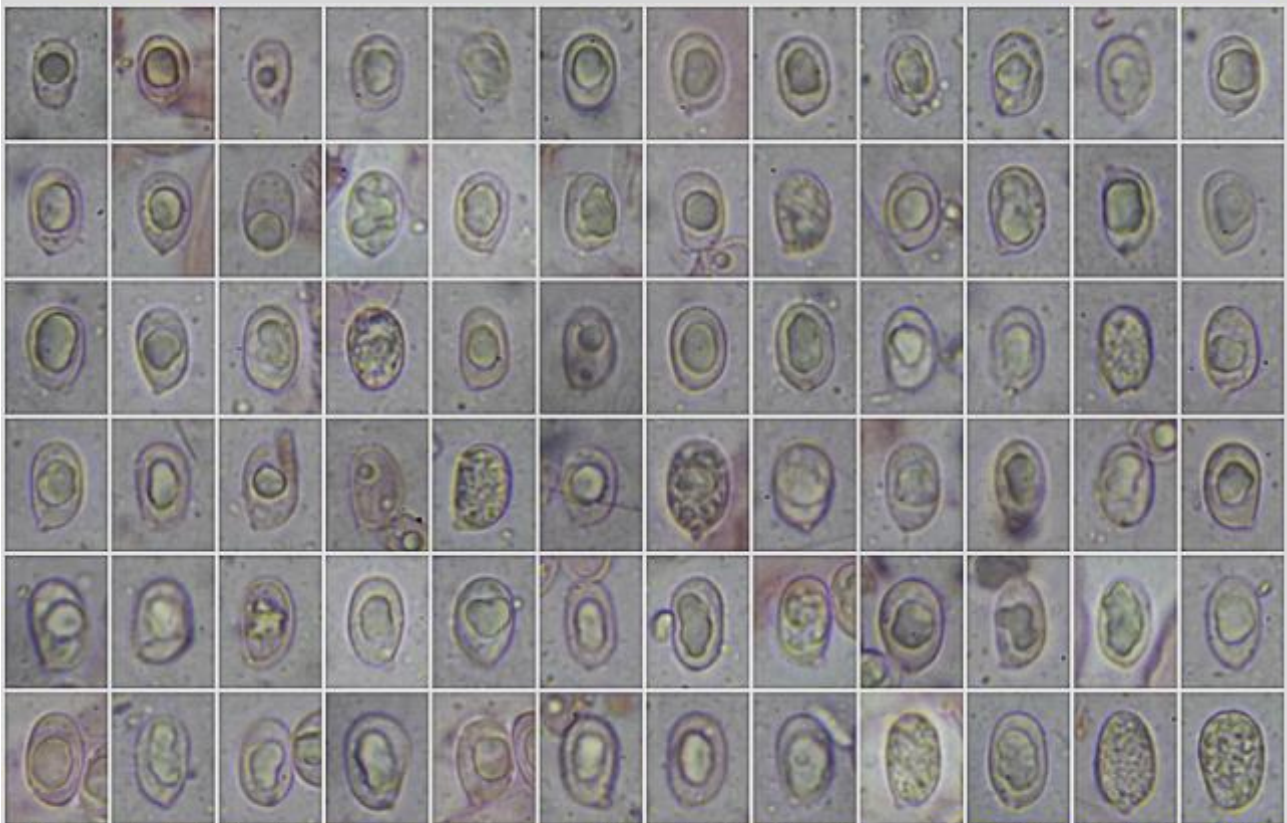
50 μm

B. Pileipellis.



Esporas IKI1

20 μ m

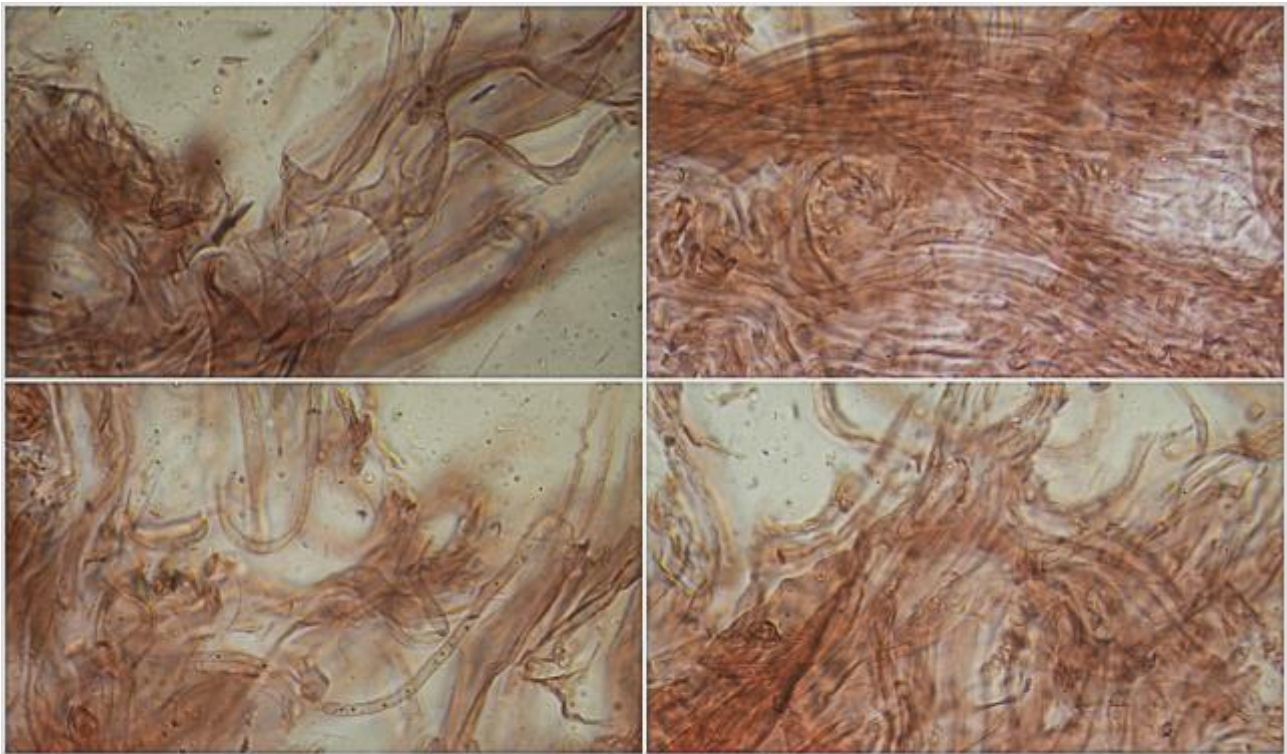


(8,2-)9,2-11,1(-11,8) \times (4,9-)5,9-7,0(-8,4) μ m; Q = (1,3-)1,4-1,7(-1,8); N = 99
 V = (109-)178-275(-406) μ m³; Me = 10,1 \times 6,4 μ m; Qe = 1,6; Ve = 222 μ m³

Esporas Rojo Congo SDS

20 μ m

C. Esporas.



Velo universal Rojo Congo SDS

50 μ m

D. Velo Universal.

Observaciones

Muy parecida a *Amanita ovoidea* (Bull.) Link, de la que se separa porque *A. proxima* tiene un velo parcial membranoso persistente, en falda, que deja pocos restos en el margen del píleo, y velo universal también membranoso, de color anaranjado rosáceo, que deja algunas escamas del mismo color en el píleo, mientras que *A. ovoidea* tiene ambos velos algodonosos que dejan amplios restos de la misma consistencia en píleo y estípite, y con el velo universal blanco con pocas o ninguna tonalidad anaranjada. Ambas comparten hábitat (NEVILLE & POUMARAT, 2004).

Otras descripciones y fotografías

- NEVILLE P. & S. POUMARAT (2004) *Amaniteae. Amanita, Limacella & Torrendia*. Alessio: Fungi Europaei 9. Edizioni Candusso. Pág. 637.



Amanita ovoidea (A) vs. *Amanita proxima* (B)

Salvo indicación en contrario, las fotos están realizadas por Demetrio Merino.