

Schizophyllum amplum

(Lév.) Nakasone, *Mycologia* **88** (5): 771 (1996)



Schizophyllaceae, Agaricales, Agaricomycetidae, Agaricomycetes, Agaricomycotina, Basidiomycota, Fungi

Sinónimos homotípicos:

Cyphella ampla Lév., *Annls Sci. Nat., Bot., Sér. 3* 9: 126 (1848)
Chaetocypha ampla (Lév.) Kuntze, *Revis. gen. pl. (Leipzig)* 2: 847 (1891)
Auriculariopsis ampla (Lév.) Maire, *Bull. Soc. mycol. P.* 18 (supl.): 102 (1902)
Merulius amplus (Lév.) Spirin y Zmitr., *Nov. Sist. Niz. Rast.* 37: 181 (2004)

Material estudiado:

España, Andalucía, Jaén, Santa Elena, Aliseda, 30SVH4842, 660 m, 13-XII-2020, sobre madera caída de *Alnus glutinosa* junto a orilla de río, leg. Dianora Estrada y Demetrio Merino, JA-CUSSTA: 9456.

Descripción macroscópica:

Basidiocarpo de 1-10 mm de diámetro, disciforme a cupuliforme, sésil, unido al sustrato por el centro. **Cara externa** de color crema blanquecino, tomentosa. **Cara interna** conteniendo el himenio, mate, de color pardo ocráceo, con pliegues o arrugas. **Olor** resinoso.

Descripción microscópica:

Basidios tetraspóricos, cilíndricos, con fíbula basal, de (30,6-)32,2-39,8(-40,6) × (4,1-)4,2-5,6(-6,1) μm; N = 22; Me = 36,9 × 4,9 μm. **Esporas** cilíndricas, alantoides, lisas, hialinas, apiculadas, de (5,9-)7,0-10,0(-10,6) × (2,0-)2,4-3,6(-3,9) μm; Q = (2,0-)2,5-3,6(-4,1); N = 28; V = (16-)25-63(-80) μm³; Me = 8,5 × 3,0 μm; Qe = 2,8; Ve = 43 μm³. **Cistidios** no observados. **Contexto** de textura intrincada, con hifas de paredes gruesas, ramificadas, con ramas cortas. **Fibulas** presentes en todas las estructuras.

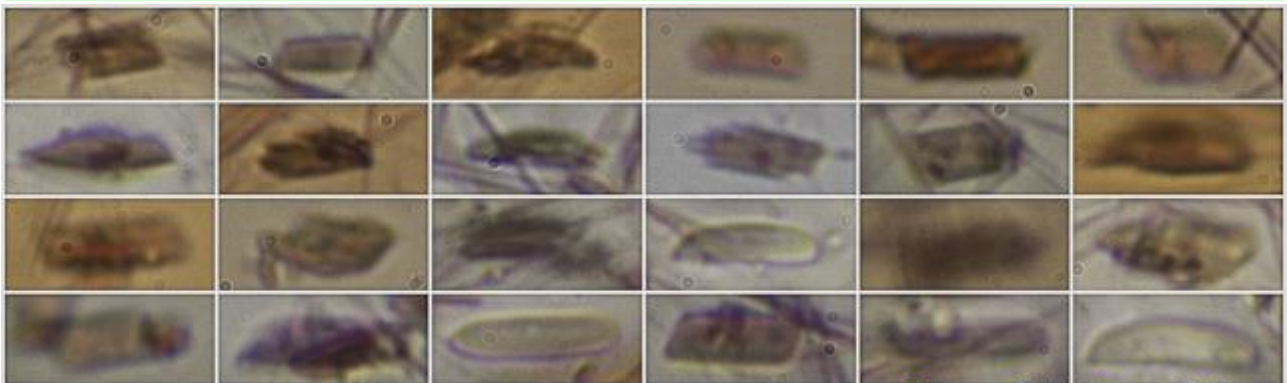


Basidios Rojo Congo SDS

$(30,6-32,2-39,8(-40,6) \times (4,1-4,2-5,6(-6,1) \mu\text{m}; N = 22; Me = 36,9 \times 4,9 \mu\text{m}$

20 μm

A. Basidios.

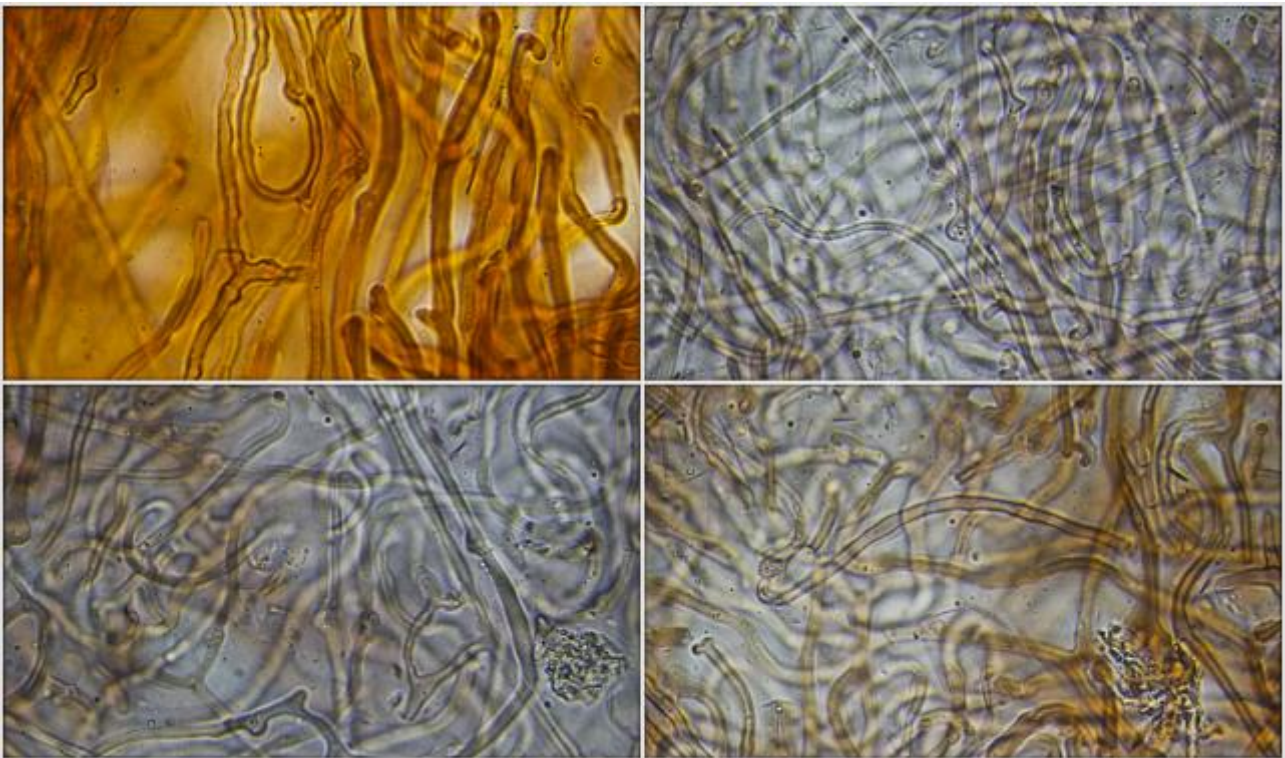


$(5,9-7,0-10,0(-10,6) \times (2,0-2,4-3,6(-3,9) \mu\text{m}; Q = (2,0-2,5-3,6(-4,1); N = 28$
 $V = (16-25-63(-80) \mu\text{m}^3; Me = 8,5 \times 3,0 \mu\text{m}; Qe = 2,8; Ve = 43 \mu\text{m}^3$

Esporas Rojo Congo SDS

10 μm

B. Esporas.



Hifas Rojo Congo SDS

20 μm

C. Hifas del contexto.

Observaciones

Especie para la que se creó un género monoespecífico, *Auriculariopsis* Maire, ya que, si bien la consistencia y forma encajaba en *Auricularia* Bull., la microscopía era muy diferente. Actualmente, los estudios moleculares la cuadran en el género *Schizophyllum* P. (ROUX, 2006:1132)

Otras descripciones y fotografías

- ROUX P. (2006) *Mille et un champignons*. Edit. Roux. Pág. 1132.



Salvo indicación en contrario, las fotos están realizadas por Demetrio Merino.