

Inocybe flocculosa

Sacc., *Syll. fung.* (Abellini) 5: 768 (1887)



Inocybaceae, Agaricales, Agaricomycetidae, Agaricomycetes, Agaricomycotina, Basidiomycota, Fungi

Sinónimos homotípicos:

Ninguno.

Material estudiado:

España, Andalucía, Jaén, Santa Elena, Loma Obi, 30SVH5344, 729 m, en suelo entre pinaza bajo *Cedrus atlantica*, 22-II-2020, leg. Carmen Hinojal, Cristina Jiménez, Dianora Estrada, Marcel Vega, Miguel Á. Ribes, Fermín Pancorbo, Pedro Sepúlveda, Salvador Tello y Demetrio Merino, JA-CUSSTA: 9445.

Descripción macroscópica:

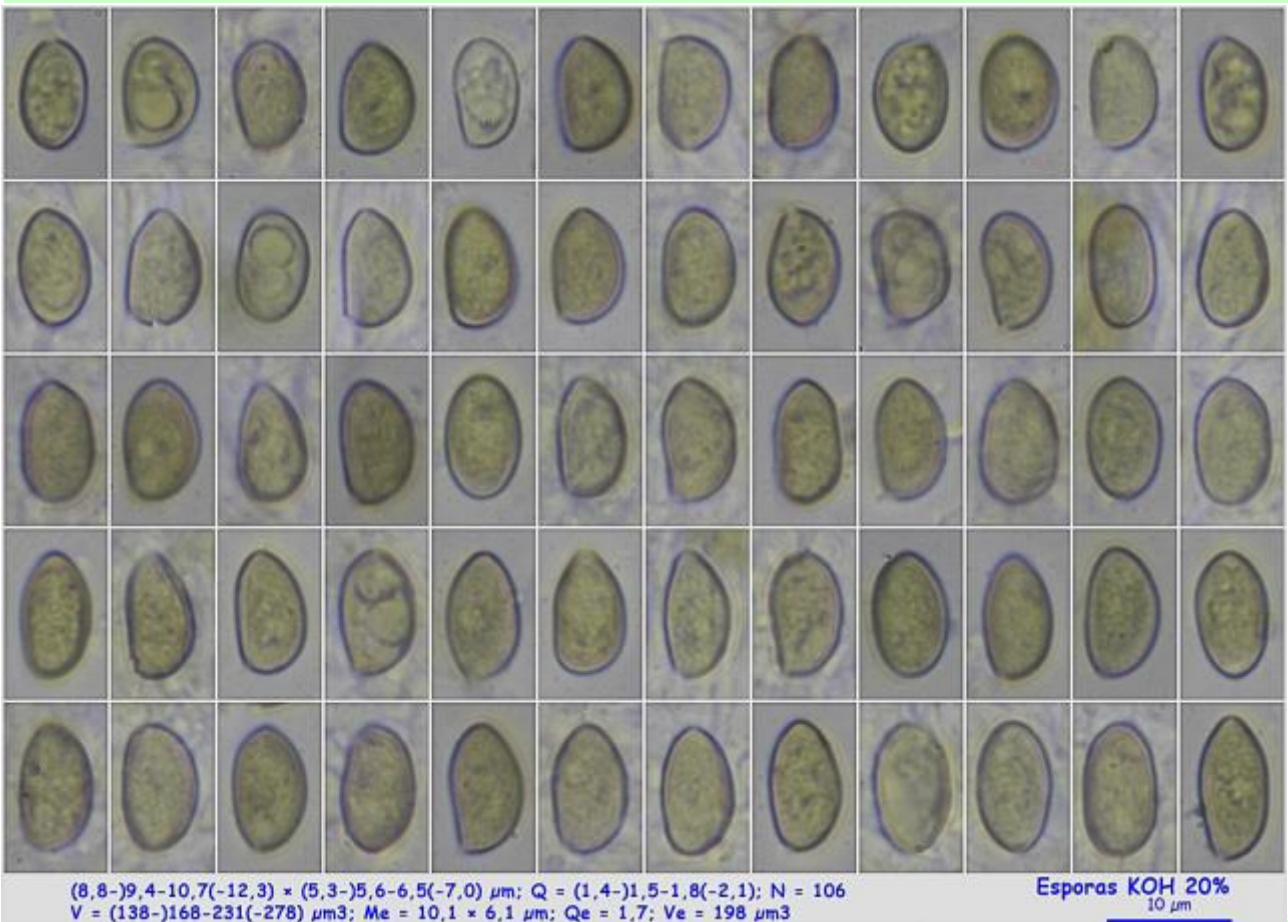
Píleo de 8-44 mm de diámetro, prontamente aplanado, con margen entero, con o sin umbón, obtuso, fibriloso o finamente escamoso, no rimuloso, con escamas erectas con la edad, de color marrón pálido a marrón amarillento con la edad. **Láminas** adnadas, apretadas, blanquecinas al principio y después marrón pálido, con la arista entera, blanquecina. **Estípite** de 9-38 x 2-5 mm, cilíndrico, ensanchado o bulbiloso en la base, liso, de color blanco. **Olor** espermático.

Descripción microscópica:

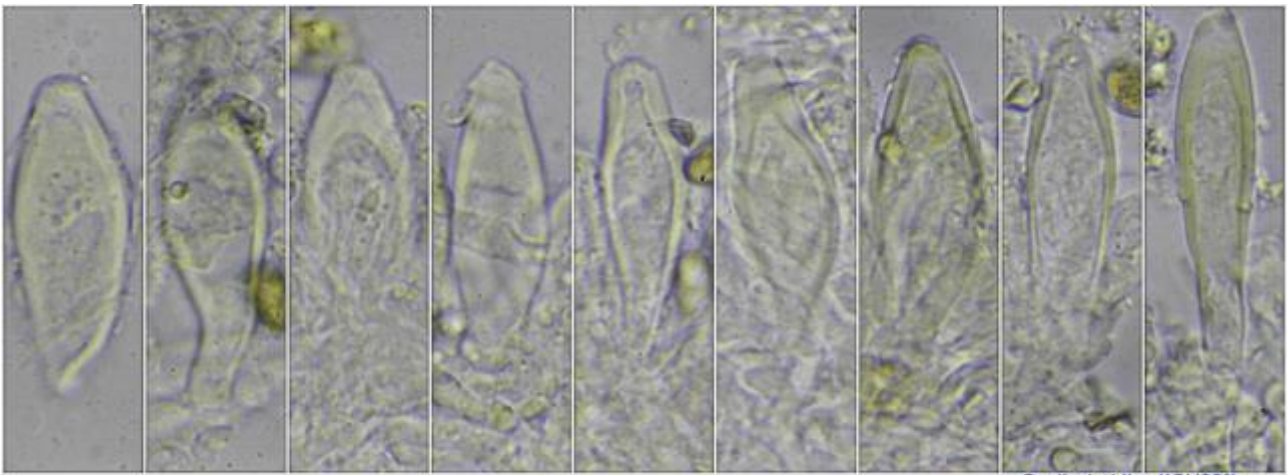
Basidios claviformes, subfusiformes, tetraspóricos, con fíbula basal, de (25,3-)27,7-33,0(-34,3) × (7,0-)7,6-10,1(-10,5) μm; N = 46; Me = 30,6 × 8,7 μm. **Basidiosporas** amigdaliformes, gutuladas, lisas, hialinas, con pequeña apícula, de (8,8-)9,4-10,7(-12,3) × (5,3-)5,6-6,5(-7,0) μm; Q = (1,4-)1,5-1,8(-2,1); N = 106; V = (138-)168-231(-278) μm³; Me = 10,1 × 6,1 μm; Qe = 1,7; Ve = 198 μm³. **Queilocistidios** metuloides, con incrustaciones apicales, lageniformes, subfusiformes, con paredes de (1,5-)1,6-2,5 μm; N = 22; Me = 2,0 μm, que reaccionan suavemente a amarillo con KOH, de (32,2-)39,2-51,2(-56,1) × (10,5-)11,4-15,0(-15,9) μm; N = 18; Me = 45,0 × 12,9 μm. **Pleurocistidios** presentes, similares a los queilocistidios, de (44,0-)44,7-56,2(-60,2) × (11,2-)11,8-14,9(-18,3) μm; N = 10; Me = 50,4 × 13,3 μm. **Pileipellis** formada por hifas paralelas, con terminaciones cortas, con terminaciones claviformes. **Estipitipellis** con abundancia de caulocistidios en la parte superior del pie, casi hasta la mitad del mismo, similares a los cistidios himeniales. Presencia de **fíbulas** en todas las estructuras.



A. Basidios.

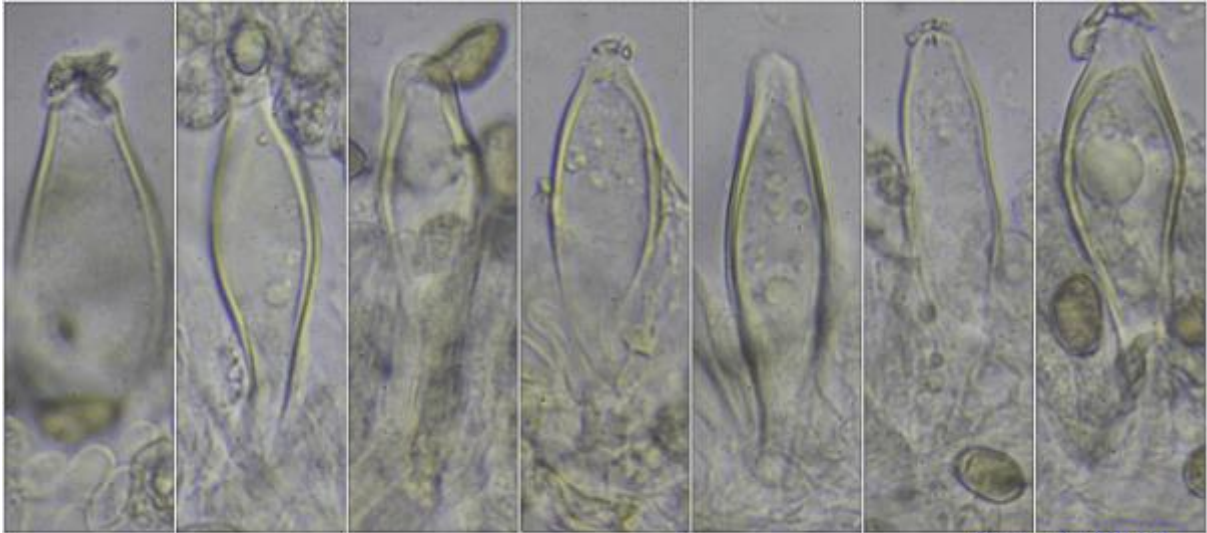


B. Esporas.



(32,2-)39,2-51,2(-56,1) × (10,5-)11,4-15,0(-15,9) μm; N = 18; Me = 45,0 × 12,9 μm

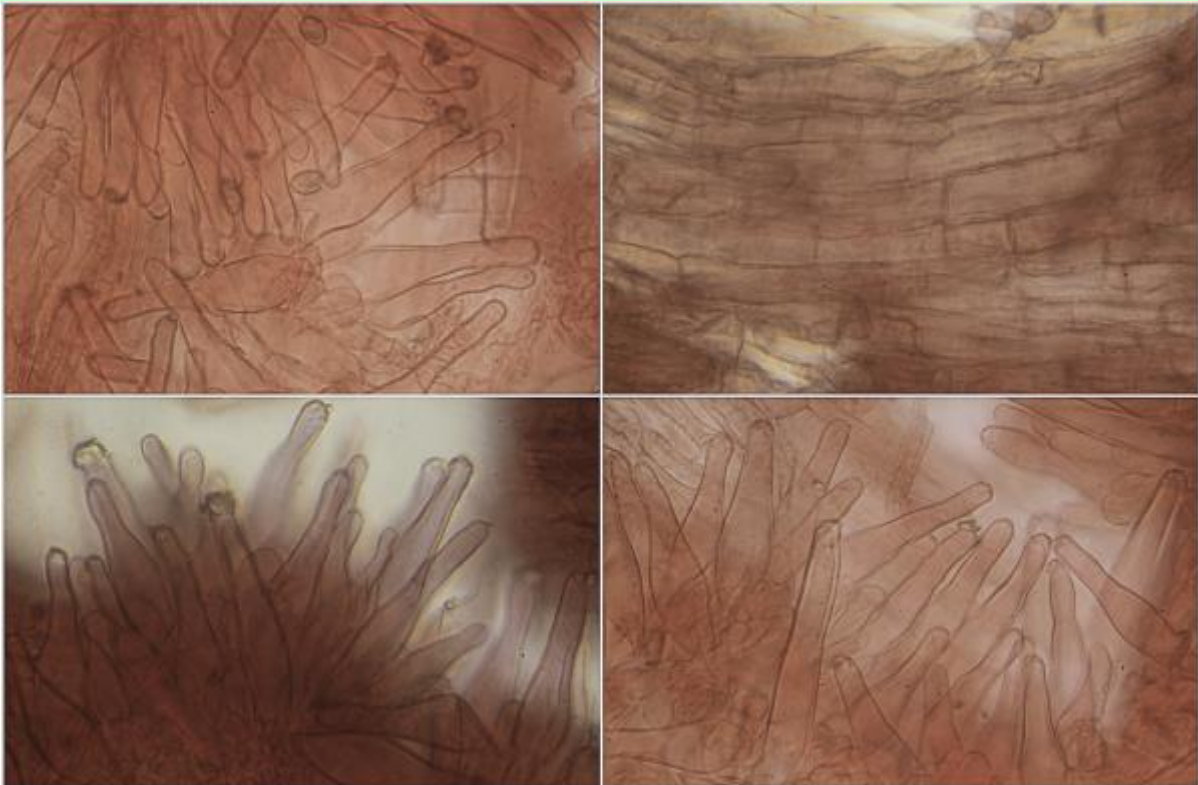
Queilocistidios KOH20%
20 μm



(44,0-)44,7-56,2(-60,2) × (11,2-)11,8-14,9(-18,3) μm; N = 10; Me = 50,4 × 13,3 μm

Pleurocistidios KOH 20%
10 μm

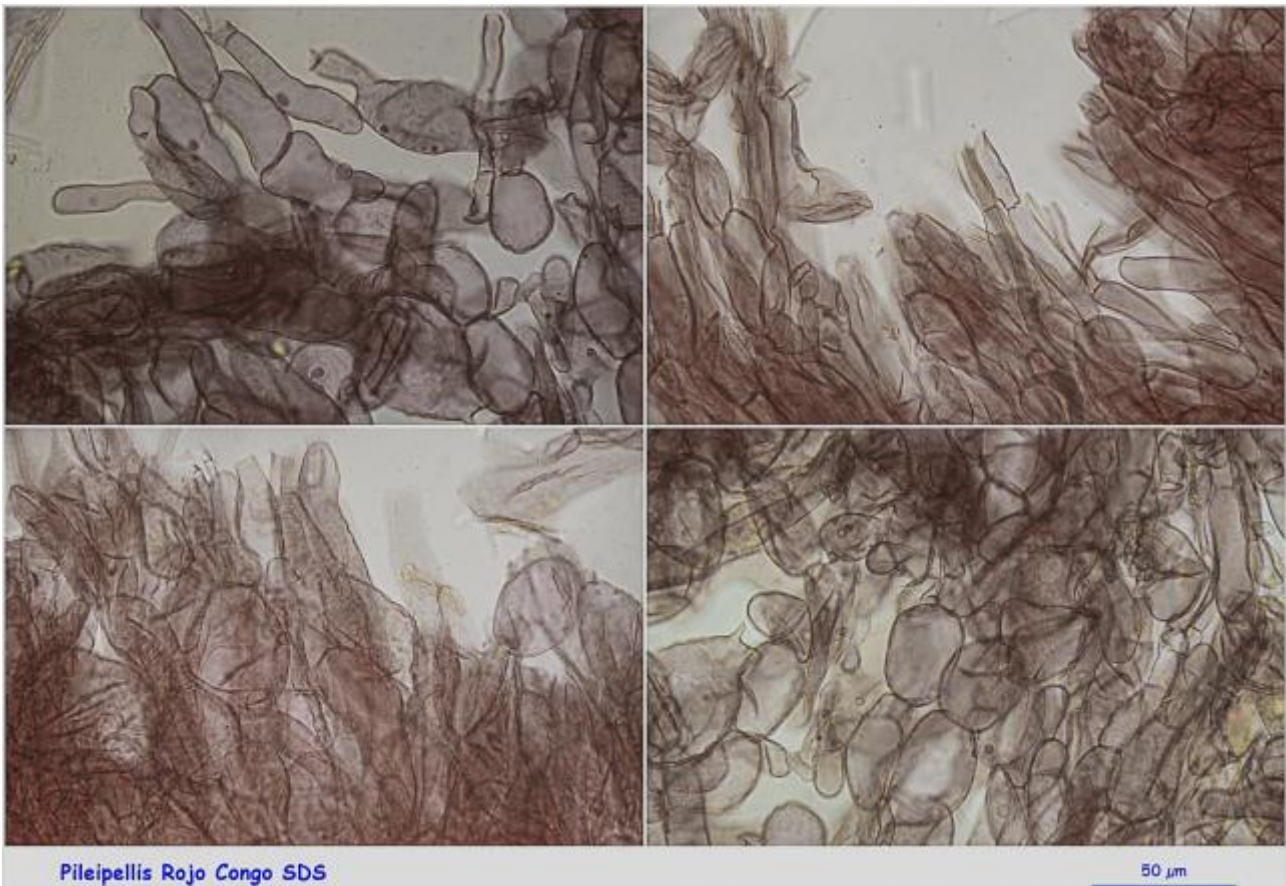
C. Cistidios himeniales.



Estipitipellis Rojo Congo SDS

50 μm

D. Estipitipellis.



Pileipellis Rojo Congo SDS

50 μm

E. Pileipellis.

Observaciones

Siguiendo las claves de JACOBSON (2008:868) llegamos a esta especie con los siguientes pasos:

1b	Pleurocistidios presentes, de paredes gruesas, metuloides.	Subgen. <i>Inocybe</i> 3
3b	Esporas no nodulosas ni angulosas.	7
7b	Con cortina; estípite pruinoso en la parte superior, sin base bulbosa.	8
8b	Olor no fuerte, ni dulce ni desagradable; carne no enrojeciente.	9
9a	Pie pruinoso en el tercio superior (casi la mitad).	Clave I secc. <i>Tardae</i> p. 896
1b	Píleo amarillo, marrón ocráceo a marrón.	7
7b	Estípite no violáceo.	8
8b	Estípite que no vira a azul verdoso.	9
9b	Estípite sin tonos rosáceos.	12
12b	No en hábitats árticos o alpinos.	14
14b	Píleo no sedoso.	15
15b	Esporas sin poro germinativo.	16
16b	Píleo entre 10-60 mm de diám. (> 30 mm), no predominantemente amarillo.	18
18b	Píleo tomentoso a finamente escamoso (no claramente rimuloso).	21
21b	Paredes himeniales < 2,5 μm de grosor.	22
22b	Cistidios himeniales lageniformes a subfusiformes. Píleo entre 10-60 mm de diám., obtusamente cónico con margen incurvado de joven, pronto aplanado, con o sin umbón, fibriloso a finamente escamoso, no rimuloso, frecuentemente aparecen escamas erectas con la edad, de color marrón pálido o marrón ocráceo; láminas inicialmente blanquecinas o marrón pálido. Esporas de 8,0-11,0 x 4,5-6,0 μm, amigdaloides; cistidios himeniales de 50-80 x 12-20 μm, con paredes de hasta 2,5 μm de grosor, ligeramente amarillas al KOH. En coníferas y planifolios.	<i>I. flocculosa</i> Sacc. (= <i>I. gausapata</i> Kühner)

Nuestro agradecimiento a Fermín Pancorbo por .la ayuda en la determinación de esta especie.

Otras descripciones y fotografías

- JACOBSSON S. (2008). *Inocybe* (Fr.) Fr. En KNUDSEN H. & J. VESTERHOLT (Eds.). Funga Nordica: 868-906. Nordsvamp-Copenhagen. 965 pp. Pdf versión from MicoKey 3.1. Nordswamp.

Salvo indicación en contrario, las fotos están realizadas por Demetrio Merino.