

Entoloma lividocyanulum

(Kühner) Noordel., *Persoonia* 12(3): 214 (1984)



Entolomataceae, Agaricales, Agaricomycetidae, Agaricomycetes, Agaricomycotina, Basidiomycota, Fungi

Sinónimos homotípicos:

Rhodophyllus lividocyanulus Kühner, *Revue Mycol.*, Paris 19: 37 (1954)

Eccilia lividocyanula (Kühner) S. Lundell, in Lundell & Nannfeldt, *Fungi Exsiccati Suecici* 55-57(Sched.): 7 (1960)

Leptonia lividocyanula (Kühner) P.D. Orton, *Trans. Br. mycol. Soc.* 43(2): 178 (1960)

Material estudiado:

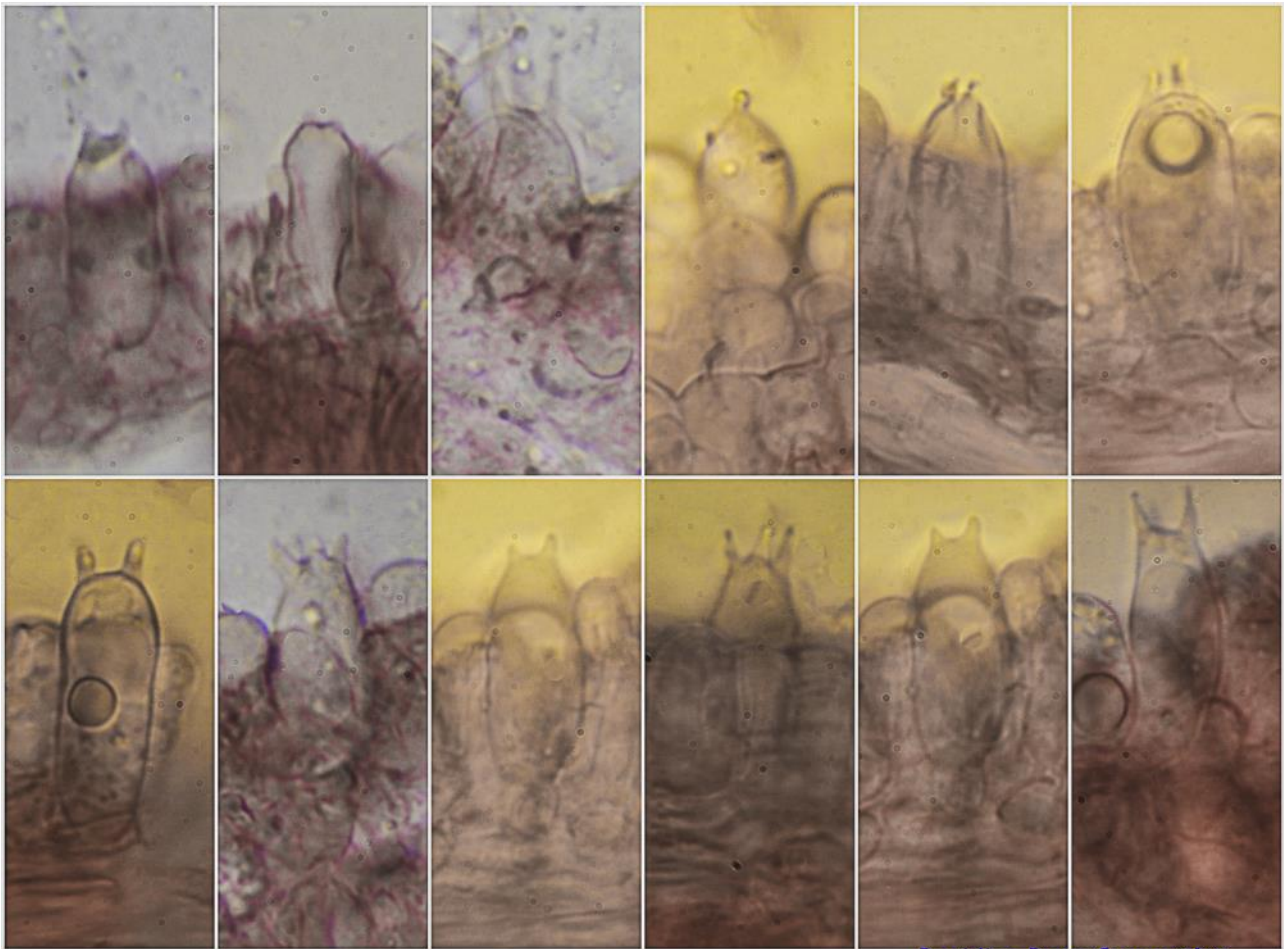
España, Galicia, Pontevedra, Cangas, Viño, 29TNG1279, 63 m, en suelo arenoso bajo *Laurus nobilis*, 22-X-2019, leg. Elena Rodríguez, Rocío Cordeiro, Dianora Estrada, Santiago Corral, Mariano Merino y Demetrio Merino, JA-CUSSTA: 9446.

Descripción macroscópica:

Pileo de 13-21 mm de diám., hemisférico convexo a aplanado, deprimido en el centro, con margen agudo y estriado por transparencia. **Cutícula** lisa, escumulosa en el centro, higrófana, de color gris marrón a marrón amarillento, azul a negro oscuro en el centro. **Láminas** adnadas a subdecurrentes, de color blanquecino a blanco grisáceo al principio, rosado con la edad, arista entera, concolor. **Estípites** 41-50 x 1-2 mm, cilíndrico a filiforme, liso, de color azul grisáceo, ensanchado y tomentoso blanquecino en la base. **Olor** no agradable.

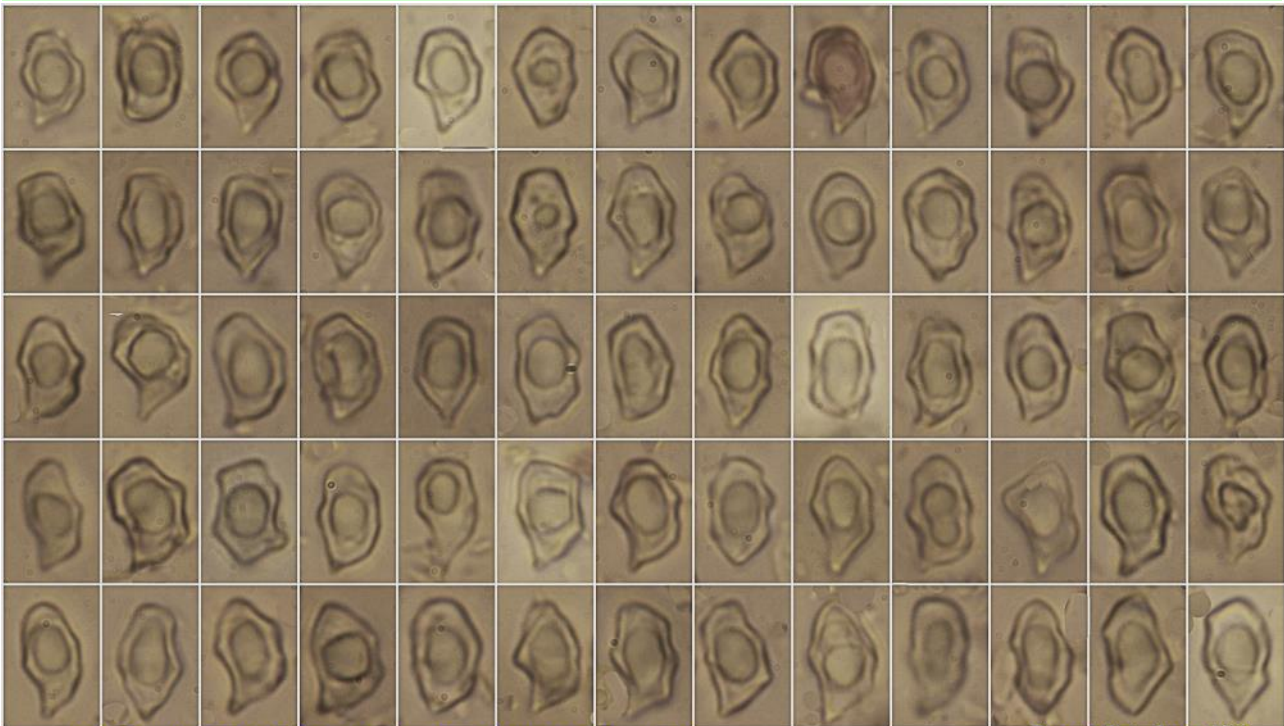
Descripción microscópica:

Basidios cilíndrico claviformes a ventrudos, tetraspóricos, sin fibula basal, de (20,7-)24,5-32,4(-34,5) × (7,7-)8,9-10,7(-11,9) μm; N = 19; Me = 28,1 × 9,7 μm. **Basidiosporas** de 5-7 ángulos, lisas, hialinas, apiculadas, con gútula central, de (8,2-)8,8-10,6(-11,3) × (5,3-)5,5-6,7(-7,2) μm; Q = (1,3-)1,4-1,8(-2,0); N = 105; V = (132-)152-231(-277) μm³; Me = 9,6 × 6,1 μm; Qe = 1,6; Ve = 188 μm³. **Cistidios** no observados. **Pileipellis** compuesta por hifas más o menos paralelas, relativamente cortas, con terminaciones claviformes. **Fibulas** ausentes en todas las estructuras.



Basidios Rojo Congo SDS
 $(20,7-24,5-32,4(-34,5)) \times (7,7-8,9-10,7(-11,9)) \mu\text{m}$; N = 19; Me = $28,1 \times 9,7 \mu\text{m}$ 20 μm

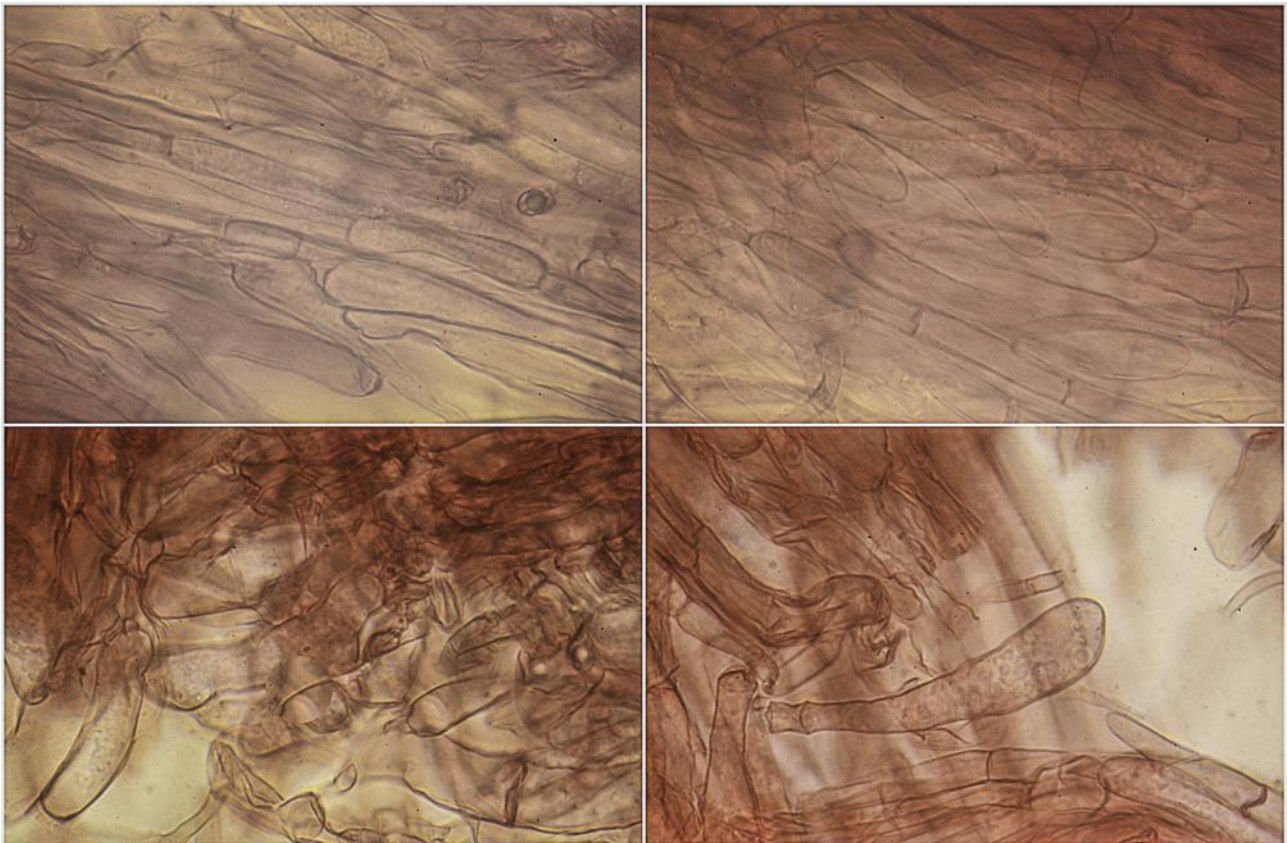
A. Basidios.



$(8,2-8,8-10,6(-11,3)) \times (5,3-5,5-6,7(-7,2)) \mu\text{m}$; Q = (1,3-1,4-1,8(-2,0)); N = 105
V = (132-152-231(-277)) μm^3 ; Me = $9,6 \times 6,1 \mu\text{m}$; Qe = 1,6; Ve = 188 μm^3

Esporas Rojo Congo SDS
10 μm

B. Esporas.



Pileipellis Rojo Congo SDS

50 μ m

C. Pileipellis.

Observaciones

Entoloma griseocyaneum (Fr.) P. Kumm. tiene el píleo no estriado y el estípite estriado longitudinalmente. *E. huijsmanii* Noordel. tiene el píleo estriado hasta el centro, basidios bi-tetraspóricos y esporas más largas, de 8,5-13,9 μ m. Otras especies parecidas macroscópicamente se diferencian por la presencia de queilocistidios (BREITENBACH & KRÄNZLIN, 1995:82).

Otras descripciones y fotografías

- BREITENBACH J. & F. KRÄNZLIN (1995). *Fungi of Switzerland Vol. 4. Agarics 2nd. part.* Mykologia Lucern. Pág. 82.

Salvo indicación en contrario, las fotos están realizadas por Demetrio Merino.