

Cyathus olla

(Batsch) Pers., *Syn. meth. fung.* (Göttingen) 1: 237 (1801)



Agaricaceae, Agaricales, Agaricomycetidae, Agaricomycetes, Agaricomycotina, Basidiomycota, Fungi

- = *Cyathus anglicus* Lloyd, *Mycol. Writ.* (7): 1-32 (1906)
- = *Cyathus nitidus* Roth, *Neue Ann. Bot. (Usteri)* 1: 9 (1791)
- ≡ *Cyathus olla* f. *anglicus* (Lloyd) H.J. Brodie, *Mycologia* 44(3): 417 (1952)
- ≡ *Cyathus olla* f. *brodiaensis* T.C. Shinnars & J.P. Tewari, *Mycologia* 90(6): 986 (1998)
- ≡ *Cyathus olla* (Batsch) Pers., *Syn. meth. fung.* (Göttingen) 1: 237 (1801) f. *olla*
- ≡ *Cyathus olla* var. *nitidus* (Roth) Pers., *Syn. meth. fung.* (Göttingen) 1: 238 (1801)
- ≡ *Cyathus olla* (Batsch) Pers., *Syn. meth. fung.* (Göttingen) 1: 237 (1801) var. *olla*
- ≡ *Cyathus olla* f. *agrestis* Pers., *Syn. meth. fung.* (Göttingen) 1: 237 (1801)
- ≡ *Cyathus ollaris* Gray, *Nat. Arr. Brit. Pl.* (London) 1: 587 (1821)
- = *Cyathus vernicosus* (Bull.) DC., in Lamarck & de Candolle, *Fl. franç.*, Edn 3 (Paris) 2: 270 (1805)
- = *Cyathus vernicosus* f. *agrestis* (Pers.) Tul. & C. Tul., (1844)
- = *Cyathus vernicosus* f. *anglicus* Lloyd, *The Nidulariaceae or 'bird's nest fungi'*: 25 (1906)
- = *Cyathus vernicosus* f. *argentinus* Speg., *Anal. Mus. nac. Hist. nat. B. Aires* 12(3-6): 244 (1881)
- = *Cyathus vernicosus* (Bull.) DC., in Lamarck & de Candolle, *Fl. franç.*, Edn 3 (Paris) 2: 270 (1805) f. *vernicosus*
- = *Cyathus vernicosus* var. *angelicus* Lloyd
- = *Cyathus vernicosus* var. *chilensis* Tul. & C. Tul., *Annls Sci. Nat., Bot.*, sér. 3 1: 84 (1844)
- = *Cyathus vernicosus* var. *desmazieri* J. Kickx f., *Fl. Crypt. Flandres* (Paris) 2: 7 (1867)
- = *Cyathus vernicosus* var. *merretii* Tul.
- = *Cyathus vernicosus* var. *nitidus* (Roth) Pers.
- = *Cyathus vernicosus* var. *sarraceni* Tul.
- = *Cyathus vernicosus* (Bull.) DC., in Lamarck & de Candolle, *Fl. franç.*, Edn 3 (Paris) 2: 270 (1805) var. *vernicosus*
- = *Nidularia campanulata* Sibth., *Fl. oxon.* 2(3): 445 (1792)
- = *Nidularia vernicosa* Bull., *Hist. Champ. Fr.* (Paris) 1: 164, tab. 488, fig. 1 (1791)
- ≡ *Peziza olla* Batsch, *Elench. fung.* (Halle): 127 (1783)

Material estudiado:

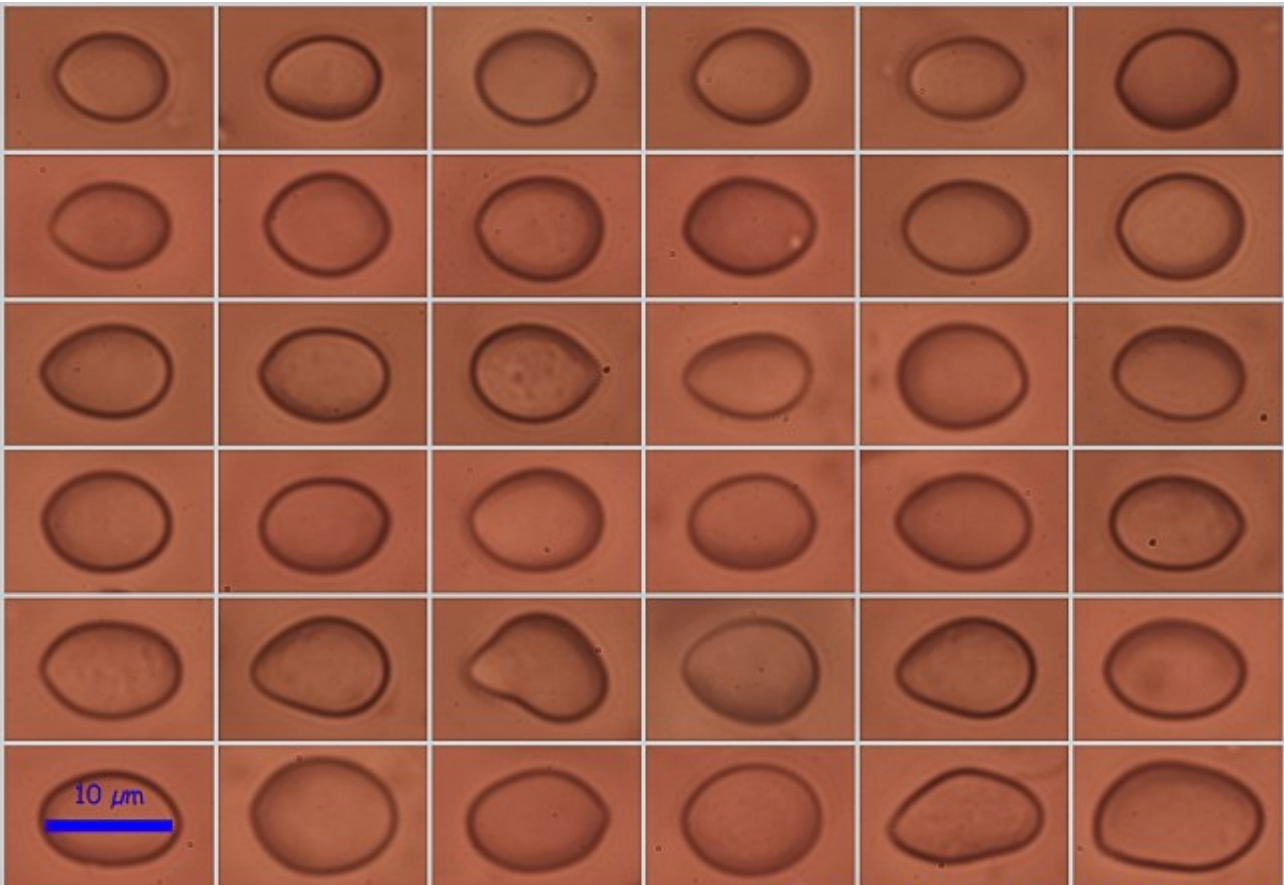
España, Sevilla, Constantina, Solana del Molino, 30STH8100, 403 m, sobre madera caída de *Quercus suber*, 1-XII-2013, leg. Concha Morente, Dianora Estrada, Tomás Illescas y Demetrio Merino, JA-CUSSTA: 8627.

Descripción macroscópica:

Carpóforo en forma de copa o trompeta con las paredes compuestas por dos capas diferenciadas. La externa es pilosa, granulosa, de color pardo rojizo. La interna es lisa y de color grisáceo a crema blanquecino. Dentro de la copa se encuentra el himenio o parte fértil, la gleba, compuesta de varios peridiolos en forma de lenteja, de color ocre rojizo y cubiertos de una membrana grisácea, lo que da al conjunto el aspecto de un nido de ave. En la juventud, el himenio está cubierto por una membrana algo más clara que la capa externa y que desaparece con la edad para favorecer la dispersión de los peridiolos y su contenido esporal.

Descripción microscópica:

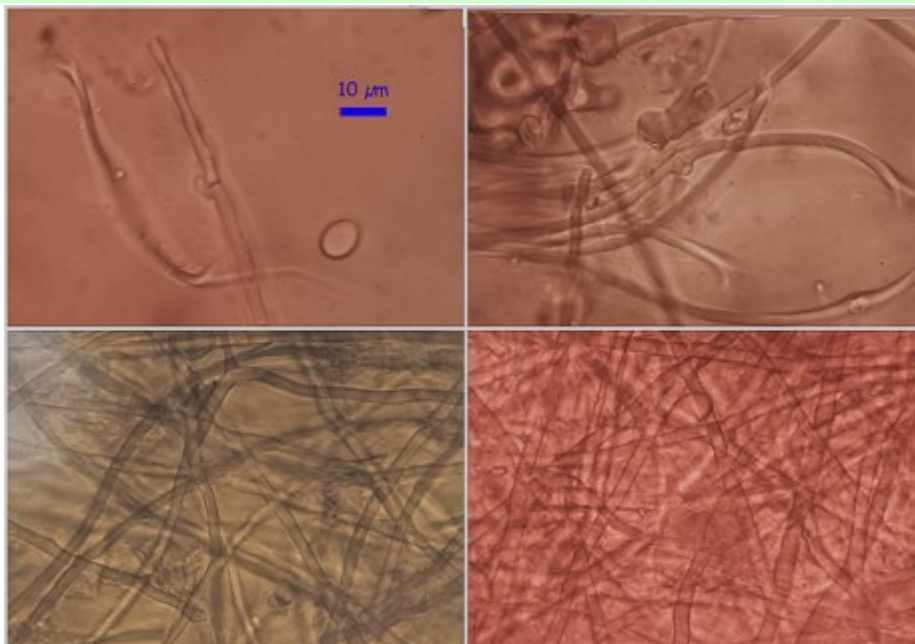
Basidios no observados. Se citan como cilíndricos a subclaviformes, bi-tetraspóricos y con fíbula basal. **Basidiosporas** elipsoidales a subglobosas, a veces piriformes, ovoides, y de otras múltiples formas, con apícula no apreciable, lisas, hialinas, de paredes gruesas y de $(9,4-11,8(-14,5) \times (6,4-7,2-8,5(-9,3) \mu\text{m}$; $Q = (1,2-1,3-1,5(-1,8)$; $N = 97$; $Me = 10,9 \times 7,8 \mu\text{m}$; $Qe = 1,4$. **Peridiolos** con sistema de hifas intrincado y con fíbulas abundantes. **Pelos** de la cara externa de paredes gruesas, con la célula terminal apicalmente redondeada y con los septos fibulados.



Esporas Rojo Congo SDS 600x

$(9,4-11,8(-14,5) \times (6,4-7,2-8,5(-9,3) \mu\text{m}$
 $Q = (1,2-1,3-1,5(-1,8)$; $N = 97$; $Me = 10,9 \times 7,8 \mu\text{m}$; $Qe = 1,4$

A. Esporas.



Hifas Peridiolos Rojo Congo SDS 600x

B. Hifas peridiolos.



Pelos Superficie Externa Rojo Congo SDS 400x

C. Pelos cara externa.

Observaciones

Cyathus striatus (Huds.) Wied. tiene la superficie interna estriada, las esporas más grandes (17-18 x 7-8,5 μm) y los pelos de la cara externa acuminados en el ápice. *Cyathus stercoreus* (Schw.) de Toni in Sacc. también tiene la superficie interna lisa, carece de fíbulas en sus estructuras y tiene las esporas globosas. *Crucibulum laeve* (Bull. ex DC.) Kambly tiene el velo de color amarillo a anaranjado y las esporas más pequeñas (7-10 x 3,5-5 μm). (BREITENBACH & KRÄNZLIN, 1986).

Otras descripciones y fotografías

- BREITENBACH J. & F. KRÄNZLIN (1986). Fungi of Switzerland Vol. 2. Non gilled fungi. *Mykologia Lucern*. Pág. 378.



Salvo indicación en contrario, las fotos están realizadas por Demetrio Merino.