

Simocybe rubi

(Berk.) Singer, *Sydowia* 15(1-6): 72 (1962) [1961]



Inocybaceae, Agaricales, Agaricomycetidae, Agaricomycetes, Agaricomycotina, Basidiomycota, Fungi

Material estudiado:

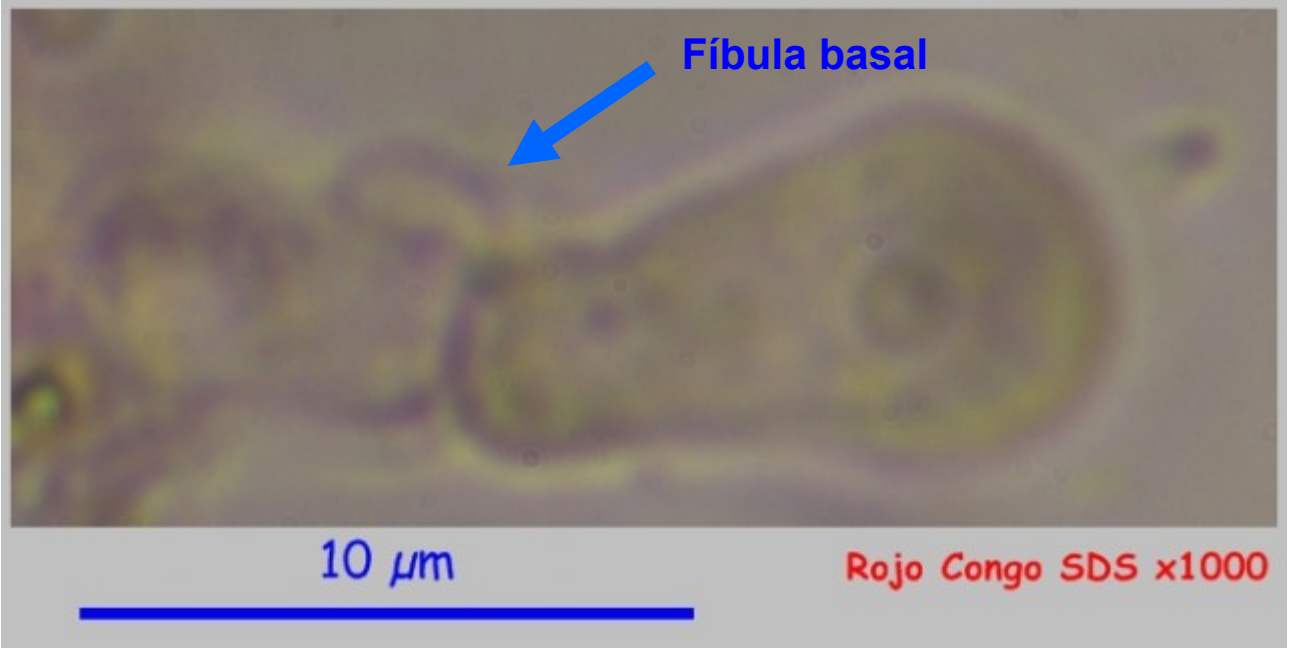
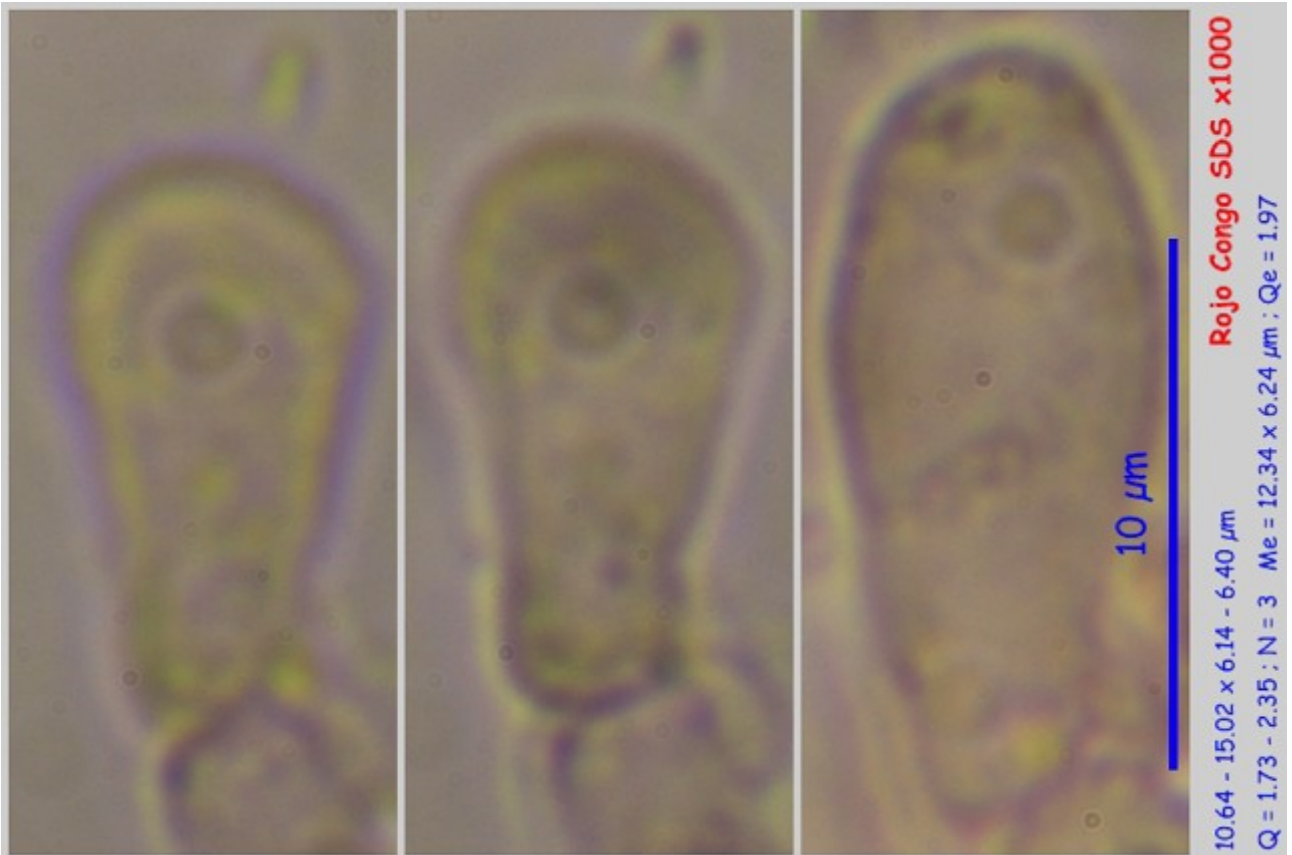
España, Córdoba, Priego de Córdoba, Los Leones, 30S UG9349, 968 m, sobre corteza de *Quercus suber*, 1-II-2014, leg. Dianora Estrada, Salvador Tello M., Salvador Tello C., y Demetrio Merino, JA-CUSSTA: 7867.

Descripción macroscópica:

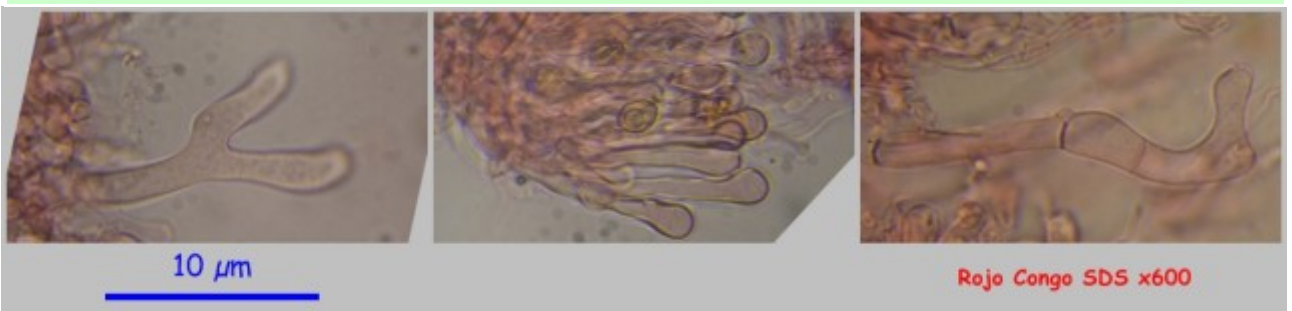
Sombrero crepidotoide, de convexo a aplanado y de color crema a pardo arcilloso. **Láminas** de color arcilla claro, adnadas, distantes, ventradas y con arista dentada. Presencia de laminillas y lamélulas. **Pie** muy corto o ausente y más claro que el sombrero.

Descripción microscópica:

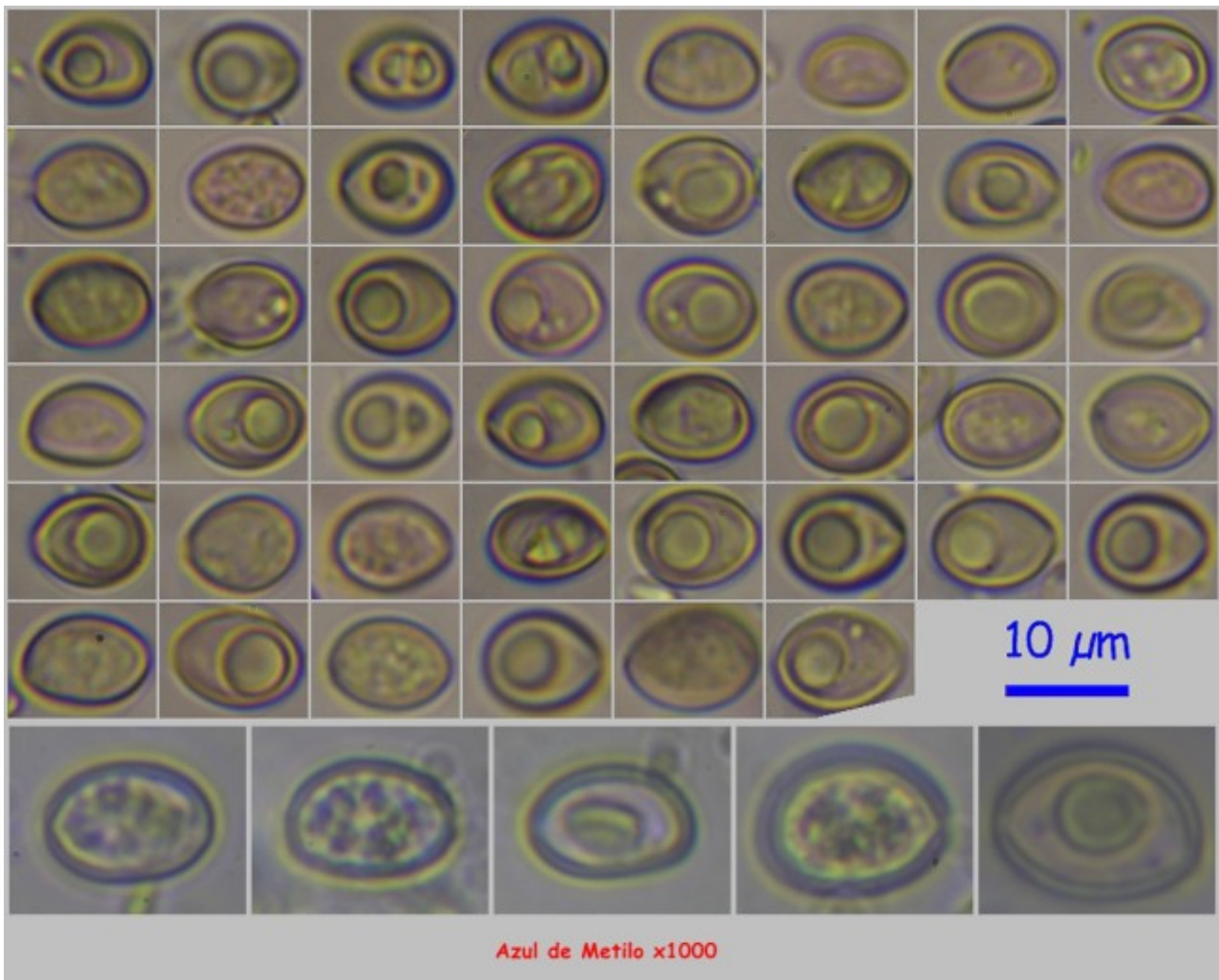
Basidios mazudos, mono-bispóricos, con fíbula basal y de 10.64 - 15.02 x 6.14 - 6.40 μm ; N = 3; Me = 12.34 x 6.24 μm . **Basidiosporas** de ampliamente elipsoidales a globosas, lisas, hialinas, con una gran gútula, poro apical y de (7,37) 7,94 - 9,06 (9,93) x (5,34) 5,69 - 6,93 (7,24) μm ; Q = (1,13) 1,21 - 1,48 (1,57); N = 55; Me = 8,50 x 6,33 μm ; Qe = 1,35. **Queilocistidios** sinuosos, capitados, con fíbula basal y algunos bifurcados. **Pileocutis** compuesta por células alargadas, con terminaciones subcapitadas y con presencia de fíbulas.



A. Basidios.



B. Queilocistidios.



C. Esporas.



D. Pileocutis.

Observaciones

Simocybe rubi figura ahora como sinónimo de *S. haustellaris* (Fr.) Watling, aunque algunos autores mantienen la separación en base a las siguientes diferencias: a) esporas más grandes que *S. haustellaris*, de hasta 10 µm *S. rubi* y hasta 8 µm *S. haustellaris*; b) cuerpo fructífero también más grande y crepidotoide, de hasta 2 cm en *S. rubi* y claramente pedicelado y de hasta 0,7 cm. en *S. haustellaris* y c) basidios mono-bispóricos en *S. rubi* y tetraspóricos en *S. haustellaris*. MUSUMECI, 2005. En todo caso, es el único *Simocybe* con aspecto crepidotoide y se diferencia de *Crepidotus* porque *Simocybe* tiene las láminas dentadas y las esporas con poro apical. Nuestro agradecimiento al foro "micologiaynaturaleza" y, en especial, a Antonio Valero, por la ayuda en la determinación de esta especie.

Otras descripciones y fotografías

- MUSUMECI, E. (2005) *La micoflora centroeuropea. I funghi dell'areale basilese. 1° contributo. Bolletino del Gruppo micologico G. Bresadola. Trento. Anno XLVIII. N. 1. Pág. 18.*

Salvo indicación en contrario, las fotos están realizadas por Demetrio Merino.