

Lentinus tigrinus

(Bull.) Fr., *Syst. orb. veg. (Lundae)* 1: 78 (1825)



Polyporaceae, Polyporales, Incertae sedis, Agaricomycetes, Agaricomycotina, Basidiomycota, Fungi

- = *Agaricus dunalii* DC., in de Candolle & Lamarck, *Fl. franç.*, Edn 3 (Paris) 5/6: 47 (1815)
- = *Agaricus dunalii* var. *dichotomus* Brond. ex Pers., *Mycol. eur.* (Erlanga) 3: 54 (1828)
- = *Agaricus dunalii* DC., in de Candolle & Lamarck, *Fl. franç.*, Edn 3 (Paris) 5/6: 47 (1815) var. *dunalii*
- ≡ *Agaricus tigrinus* Bull., *Herb. Fr.* 2: tab. 70 (1782) [1781-82]
- ≡ *Clitocybe tigrina* (Bull.) P. Kumm., *Führ. Pilzk.* (Zerbst): 121 (1871)
- = *Lentinus dunalii* (DC.) Fr., *Syst. orb. veg. (Lundae)* 1: 78 (1825)
- = *Lentinus fimbriatus* Curr., *Trans. Linn. Soc. London* 24: 151 (1863)
- ≡ *Lentinus tigrinus* (Bull.) Fr., *Syst. orb. veg. (Lundae)* 1: 78 (1825) f. *tigrinus*
- ≡ *Lentinus tigrinus* var. *dunalii* (DC.) Rea, *Brit. basidiomyc.* (Cambridge): 537 (1922)
- ≡ *Lentinus tigrinus* var. *dunalii* (DC.) Romagn. ex Bon, *Docums Mycol.* 15(no. 59): 51 (1985)
- ≡ *Lentinus tigrinus* (Bull.) Fr., *Syst. orb. veg. (Lundae)* 1: 78 (1825) var. *tigrinus*
- ≡ *Omphalia tigrina* (Bull.) Gray, *Nat. Arr. Brit. Pl.* (London) 1: 613 (1821)
- ≡ *Panus tigrinus* (Bull.) Singer, *Lilloa* 22: 275 (1951) [1949]
- ≡ *Pleurotus tigrinus* (Bull.) Kühner, *Bull. mens. Soc. linn. Lyon* 49(Num. Spéc.): 895 (1980)
- = *Pocillaria dunalii* (DC.) Kuntze, *Revis. gen. pl.* (Leipzig) 2: 866 (1891)
- = *Pocillaria fimbriata* (Curr.) Kuntze, *Revis. gen. pl.* (Leipzig) 2: 866 (1891)
- ≡ *Pocillaria tigrina* (Bull.) Kuntze, *Revis. gen. pl.* (Leipzig) 2: 866 (1891)
- = *Polyporus gerdai* D. Krüger, in Krüger & Gargas, *Feddes Repert.* 115(7-8): 542 (2004)

Material estudiado:

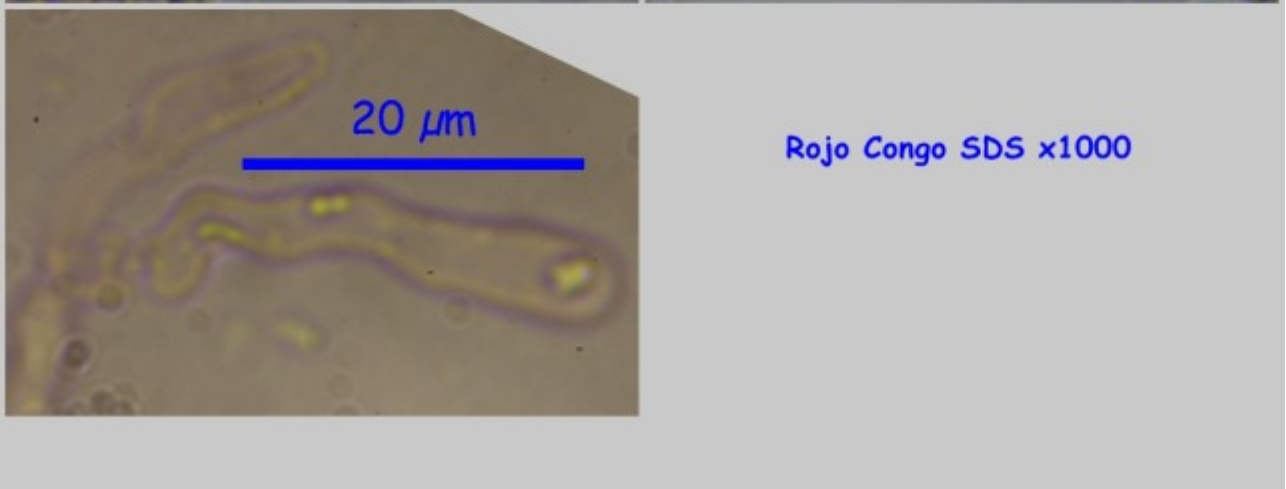
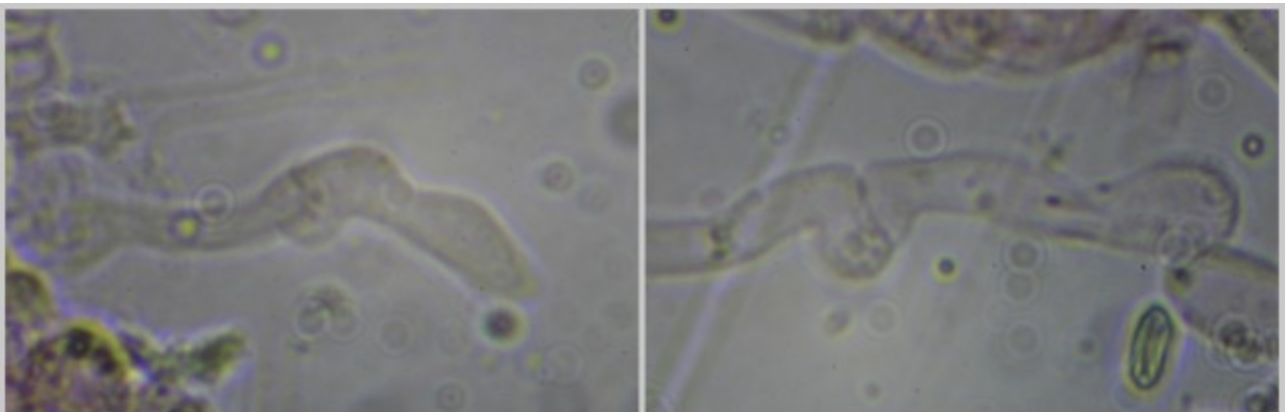
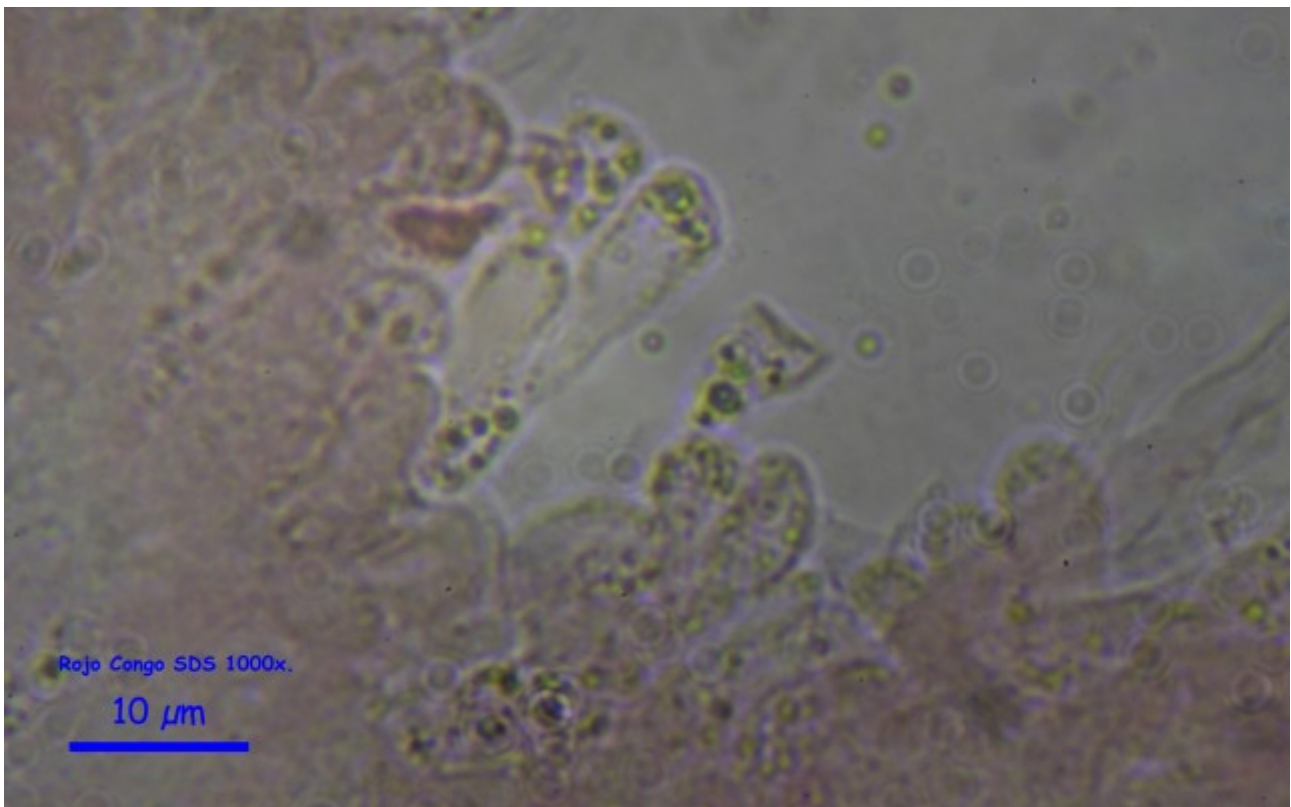
España, Granada, Granada, Campus Fuente Nueva, 30S VG4614, 675m, sobre tocón de *Quercus* sp., 21-III-2014, lóg. Dianora Estrada y Demetrio Merino, JA-CUSSTA: 7874.

Descripción macroscópica:

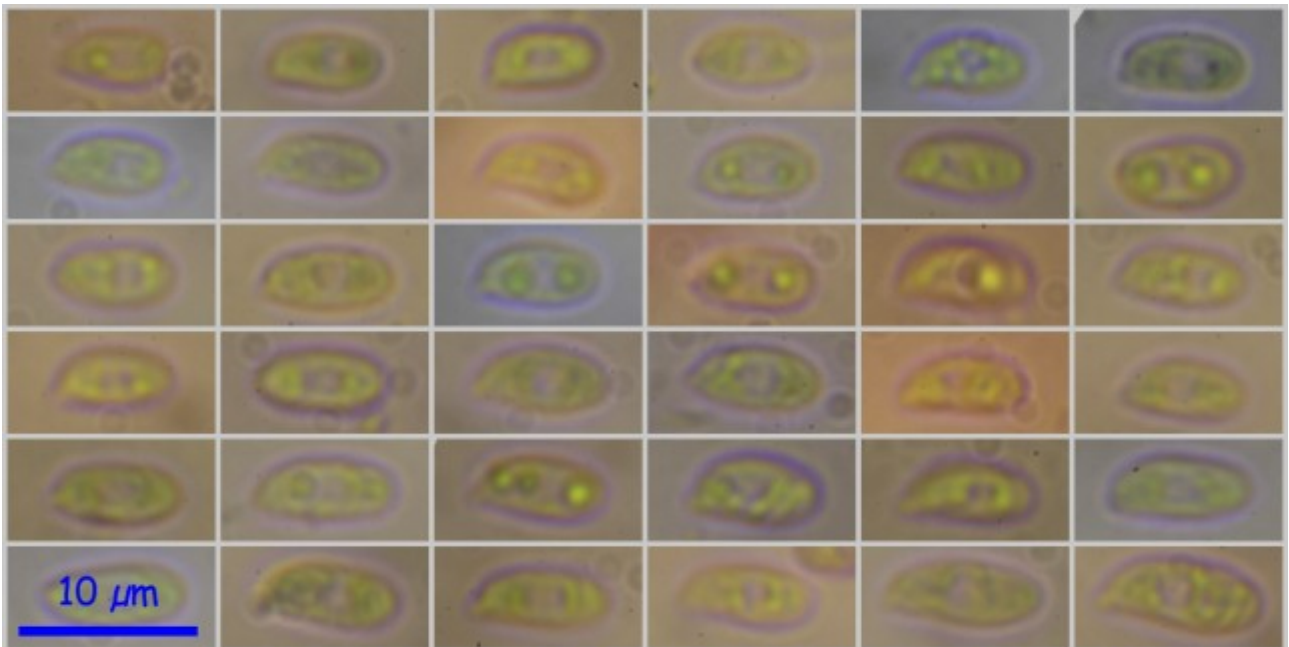
Sombrero primero plano convexo y después deprimido a infundibuliforme y con el margen recurvado. **Cutícula** cubierta de escamas marrón a marrón negruzcas y más apretadas en el centro. **Láminas** de adnadas a decurrentes, de color blanco cremoso y con la arista finamente aserrada. **Estipe** cilíndrico y ligeramente atenuado en la base, central, blanquecino y cubierto de escamas concoloras con las del sombrero. **Carne** de olor afrutado y sabor ligeramente amargo.

Descripción microscópica:

Basidios claviformes, tetraspóricos y con fíbula basal. **Basidiosporas** elipsoidales, lisas, hialinas, gutuladas, apiculadas y de (5,9) 6,6 - 8,3 (9,2) x (3,3) 3,4 - 4,1 (4,5) μm ; Q = (1,7) 1,8 - 2,2 (2,4); N = 52; Me = 7,4 x 3,8 μm ; Qe = 2,0. **Pileocutis** formada por células alargadas, septadas, con presencia de fíbulas e incrustadas.

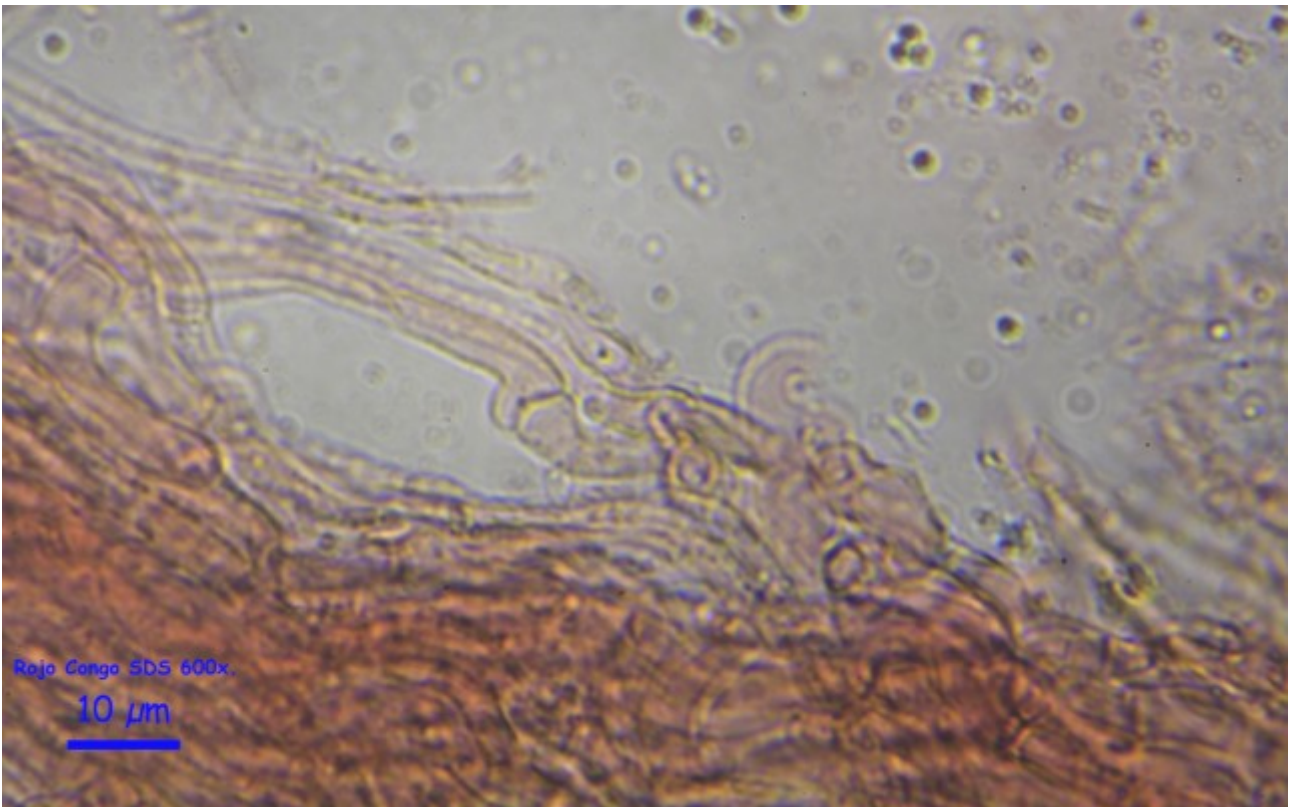


A. Basidios (arriba) y fíbula basal (abajo).



(5,9) 6,6 - 8,3 (9,2) × (3,3) 3,4 - 4,1 (4,5) μm; Q = (1,7) 1,8 - 2,2 (2,4); N = 52; Me = 7,4 × 3,8 μm; Qe = 2,0. Rojo Congo SDS x1000

B. Esporas.



C. Píleo-cutis.

Observaciones

Lentinus suavissimus Fr. comparte hábitat pero no tiene escamas en el sombrero y tiene las esporas más cilíndricas. (BREITENBACH & KRÄNZLIN, 1991). *Lentinus lepideus* (Fr.) Redhead & Ginns tiene las láminas más distantes, la arista más toscamente dentada y crece sobre coníferas. (LLAMAS & TERRÓN, 2004). *Lentinus tigrinus* var. *dunalii* (DC.) Rea tiene las hifas de la epicutis menos incrustadas. (ROUX, 2006). Esta es una de las pocas citas sobre madera de *Quercus*.

Otras descripciones y fotografías

- BREITENBACH J. & KRÄNZLIN F. (1991). *Fungi of Switzerland Vol. 3. Bolets and agarics 1st. part. Mykologia Lucern*. Pág. 208.
- LLAMAS, B. & A. TERRÓN (2004) *Hongos de Doñana. Ministerio de Medio Ambiente. Organismo Autónomo de Parques Nacionales*, Pág. 130.
- ROUX P. (2006) *Mille et un champignons. Edit. Roux*. Pág. 288.



Salvo indicación en contrario, las fotos están realizadas por Demetrio Merino.