

Entoloma clypeatum

(L.) P. Kumm., *Führ. Pilzk.* (Zerbst): 98 (1871)



Entolomataceae, Agaricales, Agaricomycetidae, Agaricomycetes, Agaricomycotina, Basidiomycota, Fungi

- ≡ *Agaricus clypeatus* L., *Sp. pl.* 2: 1174 (1753)
- ≡ *Agaricus clypeatus* L., *Sp. pl.* 2: 1174 (1753) var. *clypeatus*
- ≡ *Agaricus clypeatus* var. *prunarii* (Schulzer) Schulzer, *Verh. Mittheil. siebenb. Ver. Naturwiss. Hermannst.* 34: 30 (1884)
- = *Agaricus fertilis* Berk., (1860)
- = *Agaricus prunarii* Schulzer, *Verh. zool.-bot. Ges. Wien* 29: 496 (1878)
- ≡ *Entoloma clypeatum* (L.) P. Kumm., *Führ. Pilzk.* (Zerbst): 98 (1871) f. *clypeatum*
- ≡ *Entoloma clypeatum* f. *hybridum* (Romagn.) Noordel., *Persoonia* 11(2): 173 (1981)
- ≡ *Entoloma clypeatum* f. *pallidogriseum* Noordel., *Persoonia* 11(2): 171 (1981)
- ≡ *Entoloma clypeatum* f. *xanthophyllum* Noordel., *Persoonia* 11(2): 172 (1981)
- ≡ *Entoloma clypeatum* (L.) P. Kumm., *Führ. Pilzk.* (Zerbst): 98 (1871) var. *clypeatum*
- ≡ *Entoloma clypeatum* var. *defibulatum* Noordel., *Persoonia* 11(2): 173 (1981)
- ≡ *Entoloma clypeatum* var. *parthelii* Starbäck
- = *Entoloma fertile* Sacc., *Syll. fung.* (Abellini) 5: 689 (1887)
- ≡ *Hyporrhodius clypeatus* (L.) J. Schröt., in Cohn, *Krypt.-Fl. Schlesien* (Breslau) 3.1(33–40): 616 (1889)
- = *Rhodophyllum aprilis* f. *hybridus* Romagn.
- ≡ *Rhodophyllum clypeatus* (L.) Quél., *Enchir. fung.* (Paris): 59 (1886)
- ≡ *Rhodophyllum clypeatus* (L.) Quél., *Enchir. fung.* (Paris): 59 (1886) var. *clypeatus*
- ≡ *Rhodophyllum clypeatus* var. *defibulatus* Noordel., *Coolia* 21(2): 51 (1978)
- ≡ *Rhodophyllum clypeatus* var. *hybridus* Noordel., *Coolia* 21(2): 51 (1978)
- ≡ *Rhodophyllum clypeatus* var. *murinus* Quél., *Compt. Rend. Assoc. Franç. Avancem. Sci.* 26(2): 448 (1898) [1897]
- ≡ *Rhodophyllum clypeatus* var. *niveus* Quél., *Compt. Rend. Assoc. Franç. Avancem. Sci.* 26(2): 448 (1898) [1897]
- ≡ *Rhodophyllum clypeatus* var. *pallidogriseus* Noordel., *Coolia* 21(2): 52 (1978)

Material estudiado:

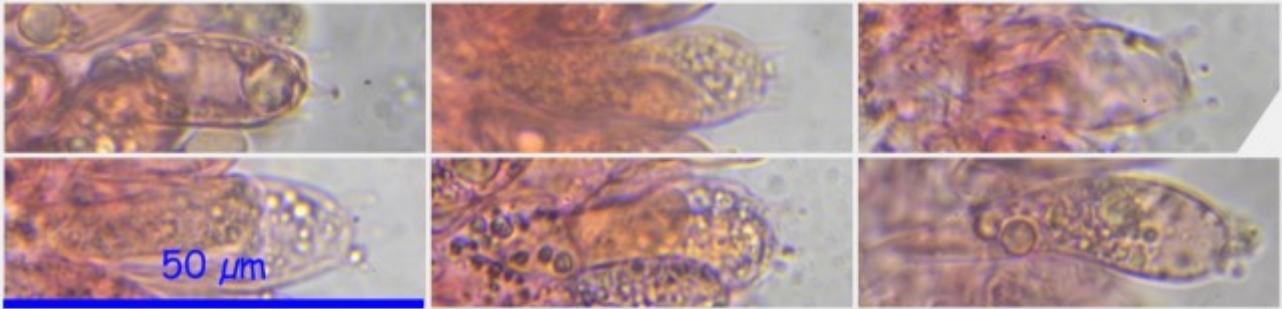
España, Jaén, Santa Elena, Aliseda, 30S VH4842, 660 m, en suelo cerca de *Crataegus* sp., 31-III-2014, Dianora Estrada y Demetrio Merino, JA-CUSSTA: 7880.

Descripción macroscópica:

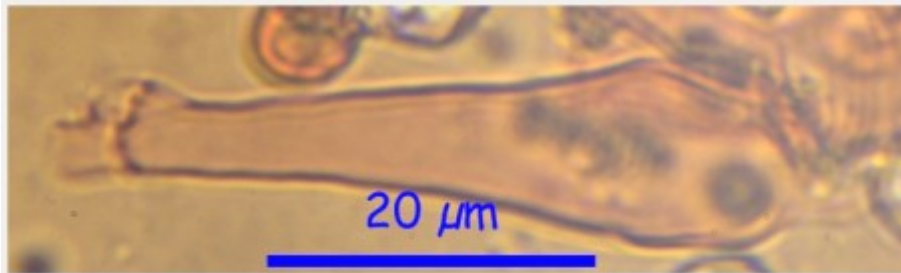
Sombrero primero cónico y después plano convexo, con el margen ondulado y no o débilmente estriado. **Cutícula** lisa, cuarteada en tiempo seco y de color marrón rojizo. **Láminas** de adnadas a decurrentes, anchas, con la arista lisa y de color rosado en la madurez por el efecto de las esporas. **Estipe** cilíndrico, de color marrón y cubierto de fibrillas.

Descripción microscópica:

Basidios claviformes, tetraspóricos y con fíbula basal. **Basidiosporas** globosas, lisas, hialinas, gutuladas, apiculadas, con 5-6 ángulos y de (8,2) 8,6 - 10,2 (10,8) x (6,7) 7,6 - 9,1 (9,9) μm ; Q = (1,0) 1,03 - 1,3 (1,4); N = 76; Me = 9,5 x 8,3 μm ; Qe = 1,1. **Cistidios** cilíndricos y sinuosos. **Pileocutis** formada por células gruesas, septadas y con presencia de fíbulas aisladas.

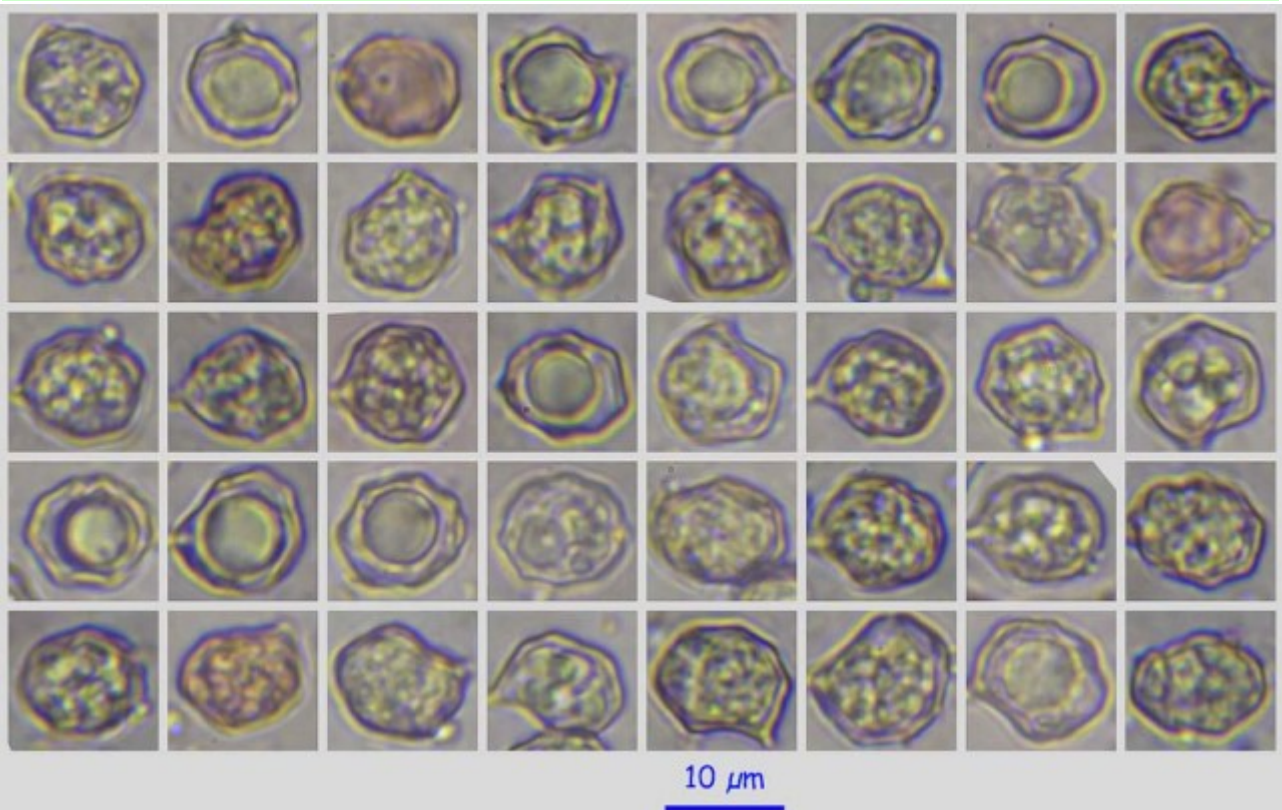


Rojo Congo SDS x600

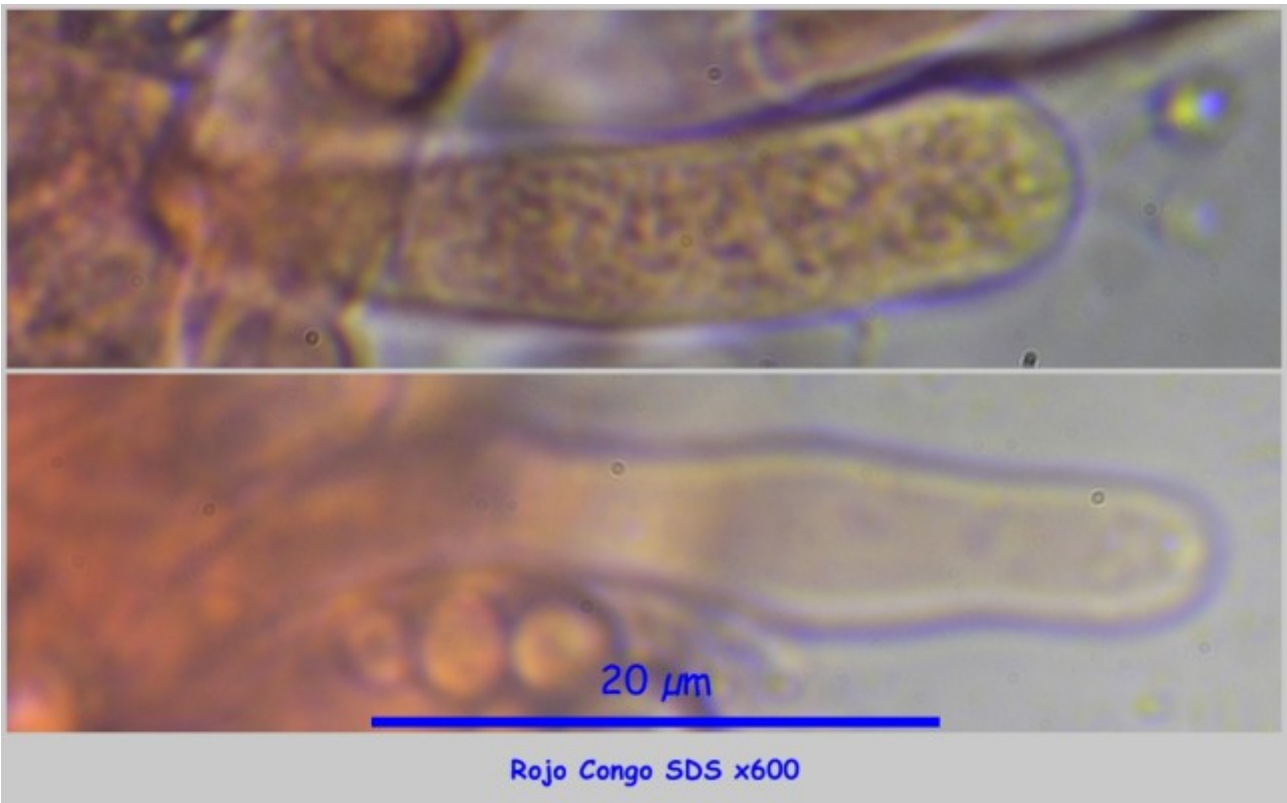


Rojo Congo SDS x600

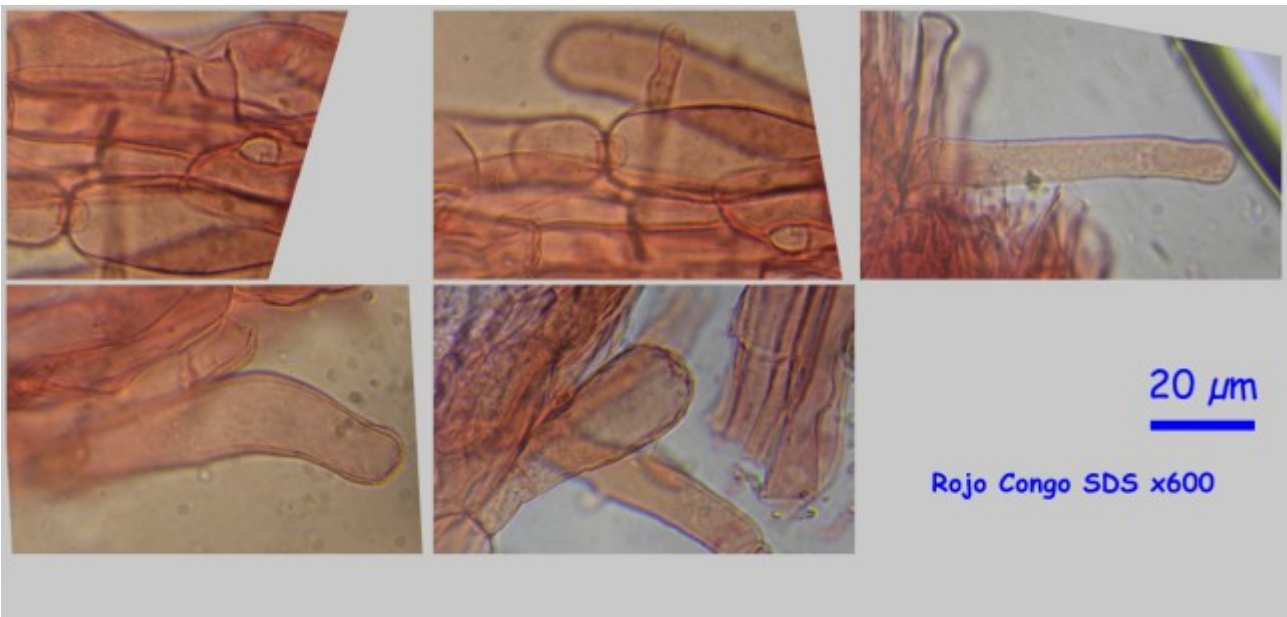
A. Basidios (arriba) y fíbula basal (abajo).



B. Esporas en Rojo Congo SDS x600.



C. Cistidios.



D. Píleo-cutis.

Observaciones

Característico por su crecimiento primaveral asociado a *Prunus*, *Crataegus* y *Malus*. *Entoloma aprile* (Britz.) Sacc., también primaveral, crece asociado a olmos y tiene el borde del sombrero estriado. (LLAMAS & TERRÓN, 2003).

Otras descripciones y fotografías

- LLAMAS B. & TERRÓN A. (2003). *Atlas fotográfico de los hongos de la Península Ibérica*. Celarayn Editorial. Pág. 409.