

Scutellinia patagonica

(Rehm) Gamundí, *Lilloa* 30: 318 (1960)



Pyrenomataceae, Pezizales, Pezizomycetidae, Pezizomycetes, Pezizomycotina, Ascomycota, Fungi

= *Sphaerospora patagonica* Rehm, *Bih. K. svenska VetenskAkad. Handl.*, Afd. 3 25(no. 6): 18 (1899)

Material estudiado:

España, Granada, Güejar Sierra, Dehesa de San Juan, 30S VG6604, 2.494 m, sobre restos herbáceos entre musgo y junto a arroyo y turbera, 16-VII-2011, *leg.* Dianora Estrada y Demetrio Merino, JA-CUSSTA: 8164. **POSIBLE PRIMERA CITA PARA LA PENINSULA IBÉRICA.**

España, Granada, Güejar Sierra, Dehesa de San Juan, 30S VG6604, 2.494 m, sobre restos herbáceos entre musgo y junto a arroyo y turbera, 4-VIII-2012, *leg.* Antonia Gasch, Myriam Ruiz-Cabello, Dianora Estrada, Juan B. Gasch, Luis Sánchez-Escariche y Demetrio Merino, sin herbario.

España, Granada, Güejar Sierra, Dehesa de San Juan, 30S VG6604, 2.510 m, sobre restos herbáceos muy húmedos, 22-VII-2013, *leg.* Dianora Estrada, Salvador Tello M., Salvador Tello C. y Demetrio Merino, JA-CUSSTA: 8269.

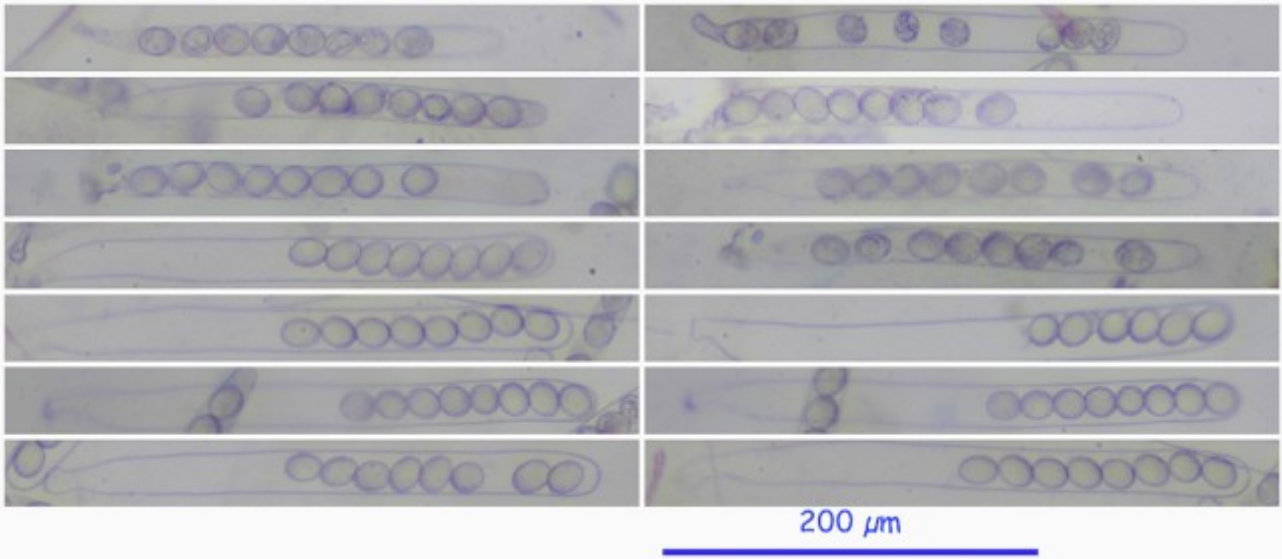
España, Granada, Güejar Sierra, Dehesa de San Juan, 30S VG6604, 2.494 m, sobre restos herbáceos entre musgo y junto a arroyo y turbera y parte de los apotecios inmersos en el agua del arroyo, 7-VIII-2014, *leg.* Dianora Estrada, Salvador Tello y Demetrio Merino, JA-CUSSTA: 8163.

Descripción macroscópica:

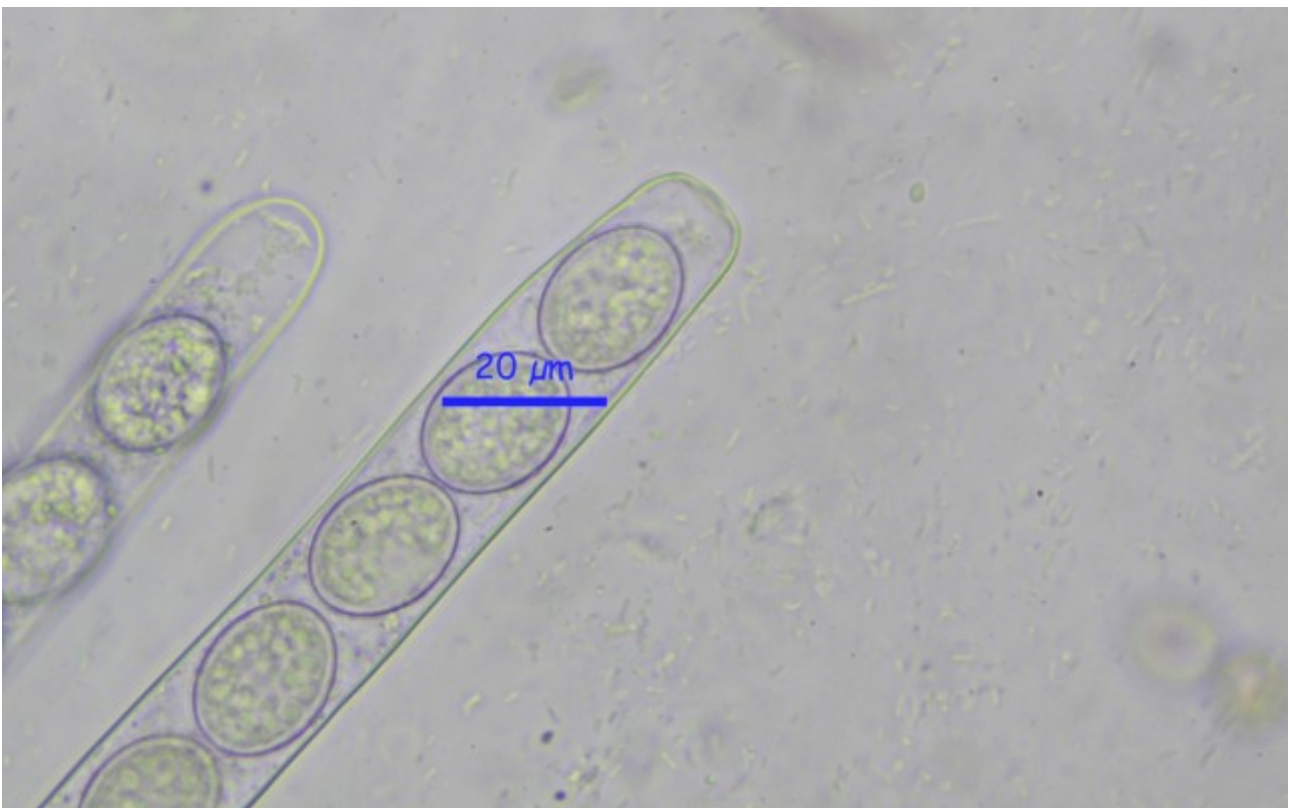
Apotecios sésiles, de discoides a ligeramente acopados, de 0,3 a 0,6 cm. de diámetro, himenio rojo y margen perfectamente diferenciado y densamente cubierto de pelos, largos, de color negruzco, más claros en el ápice y con tonos amarillentos. Cara externa concolora con el himenio y cubierta de pelos de las mismas características que los del margen pero más pequeños.

Descripción microscópica:

Ascospores cilíndricos, uniseriados, octospóricos y no amiloides, de (223,40) 237,10 - 308,21 (329,03) x (13,59) 17,83 - 24,67 (26,13) μm ; N = 39; Me = 269,13 x 21,06 μm . **Ascosporas** elipsoidales a subglobosas u ovoides, multigutuladas, con ornamentación formada por verrugas de (0,20) 0,26 - 0,31 (0,36) μm ; N = 10; Me = 0,28 μm de alto, algunas de ellas interconectadas pero sin llegar a formar retículo. Medidas esporales: (17,93) 18,86 - 21,20 (21,77) x (13,82) 14,46 - 15,78 (16,83) μm ; Q = (1,17) 1,23 - 1,41 (1,45); N = 52; Me = 20,02 x 15,20 μm ; Qe = 1,32. **Paráfisis** delgadas, septadas, ramificadas y ensanchadas y, frecuentemente, bifurcadas en el ápice, terminando en una anchura de (6,06) 7,40 - 10,72 (11,59) μm ; N = 24; Me = 8,84 μm . **Pelos** del margen con base ancha y multifurcada, multiseptados y apuntados en el ápice, de (543,19) 548,08 - 1088,85 (1412,41) x (25,68) 28,08 - 40,60 (45,87) μm ; N = 21; Me = 848,18 x 34,51 μm . **Excipulo ectal** con células globosas o angulares, de (25,67) 34,92 - 72,43 (76,38) x (16,74) 31,60 - 55,32 (57,78) μm ; N = 12; Me = 51,49 x 40,57 μm . **Excipulo medular** intrincado con células alargadas. **Subhimenio** cubierto densamente de hifas formadas por células cortas.



A. Ascas en agua. 100x.



B. Ascas en IKI1. 400x.

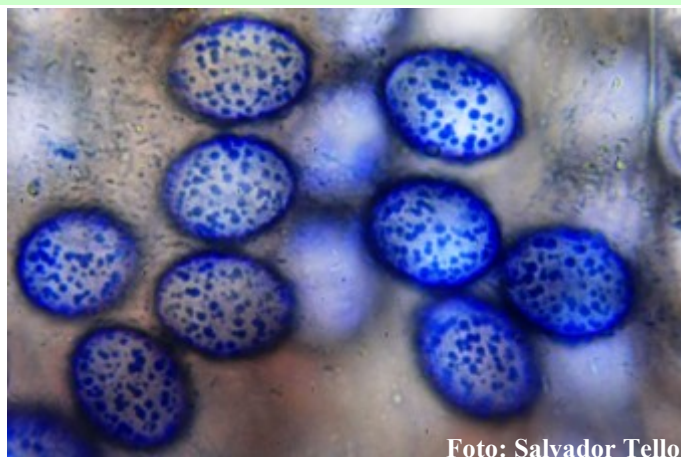
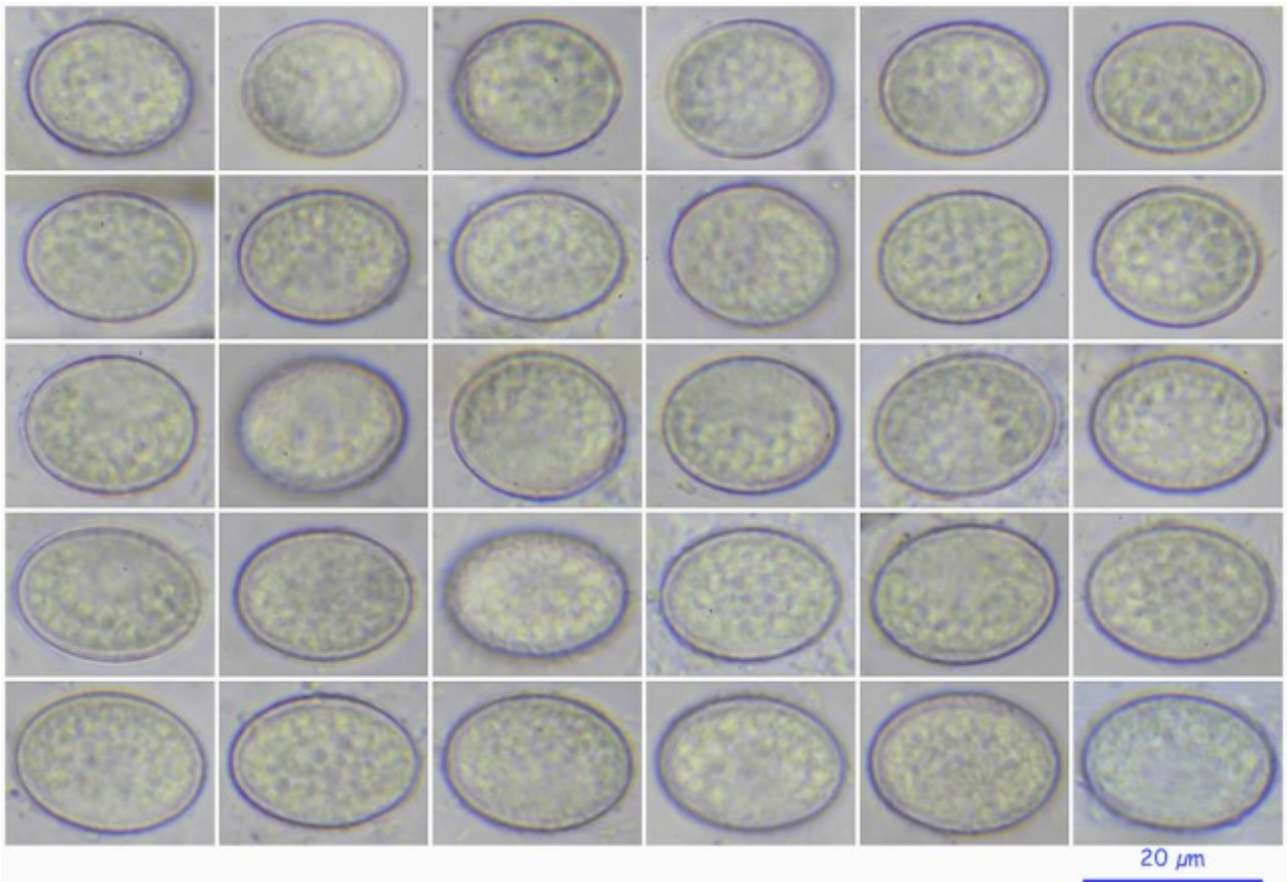


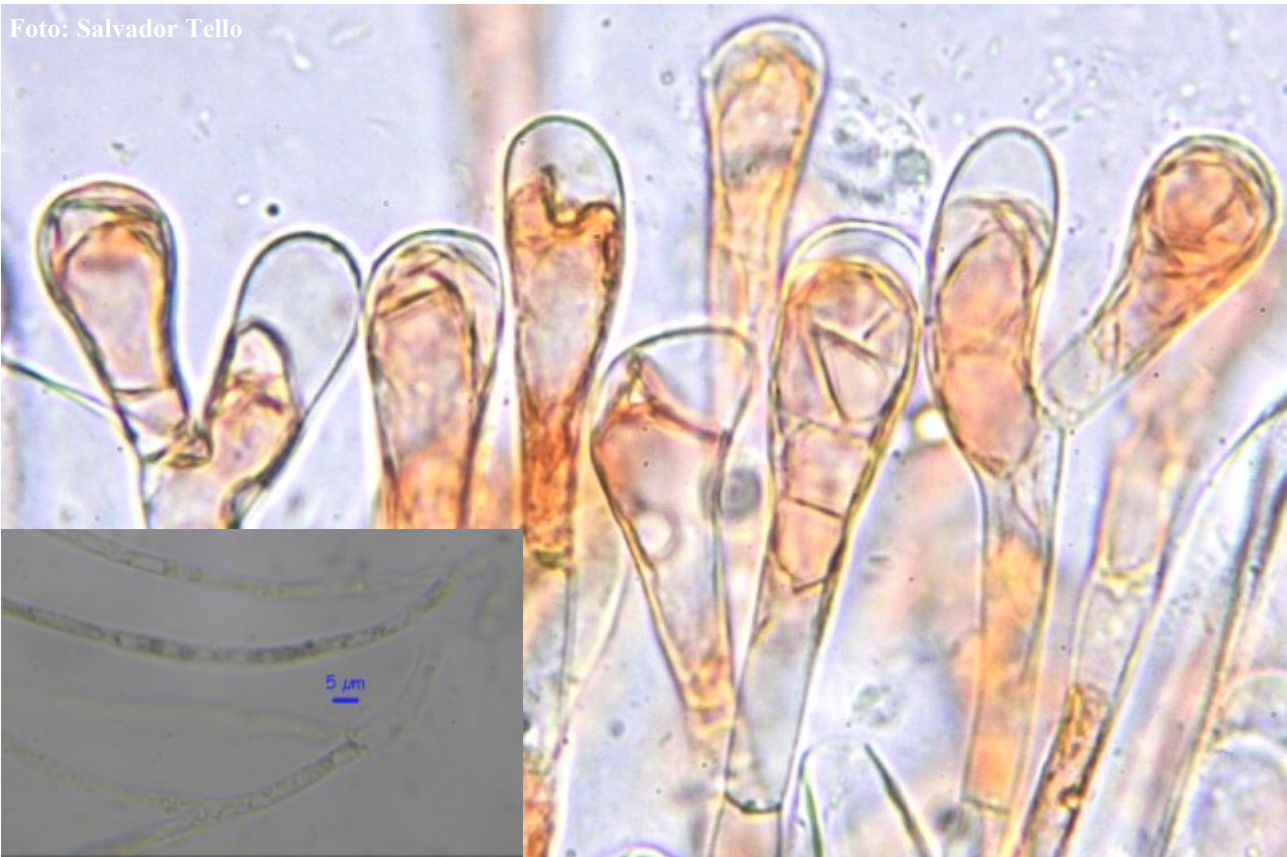
Foto: Salvador Tello

C. Ascosporas en Azul de Cresilo. 1000x.

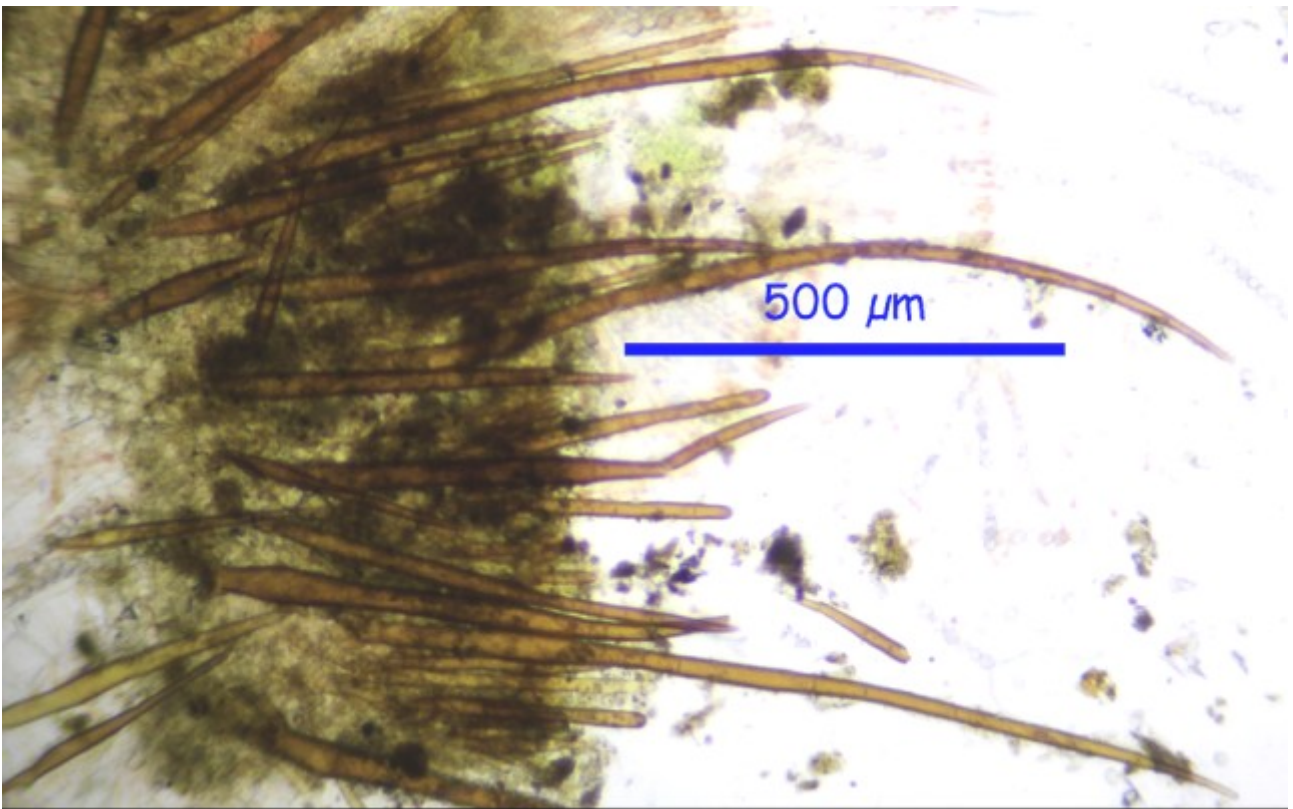


D. Esporas en IKI1. 600x.

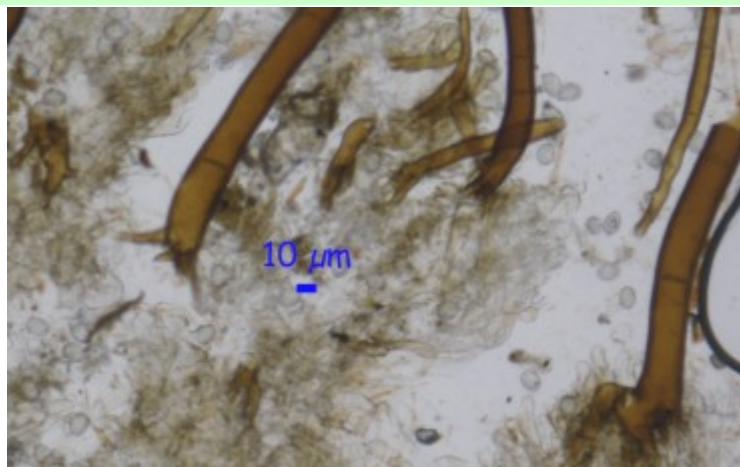
Foto: Salvador Tello



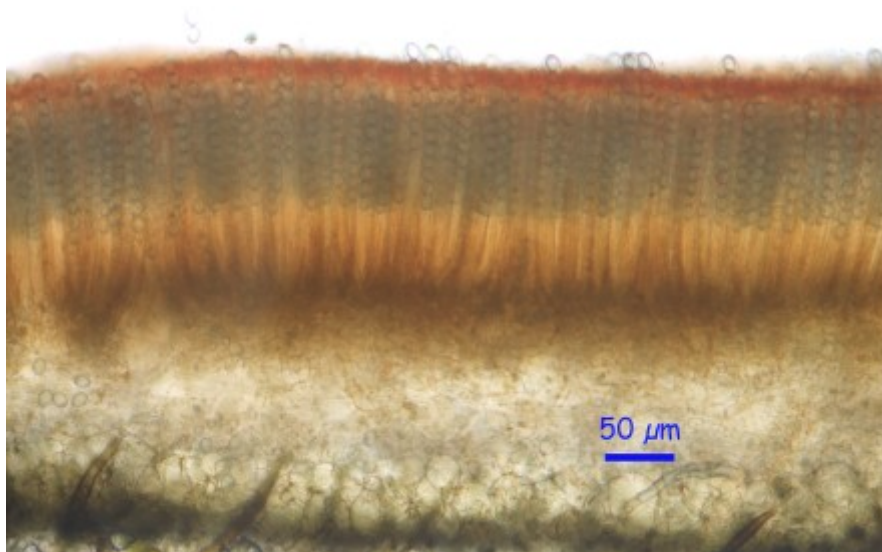
E. Paráfisis en agua. 1000x (foto principal) y en IKI1. 600x (recuadro interior).



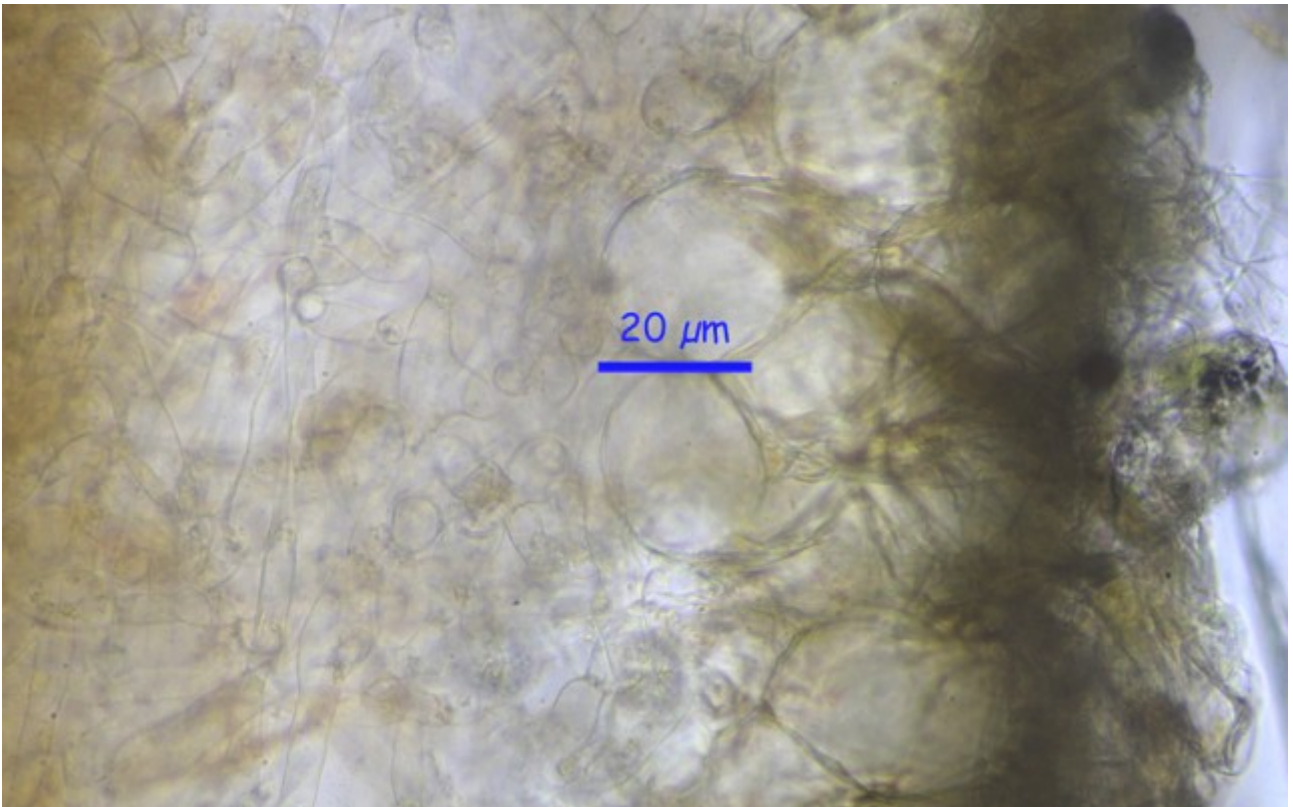
F. Pelos marginales en agua. 40x.



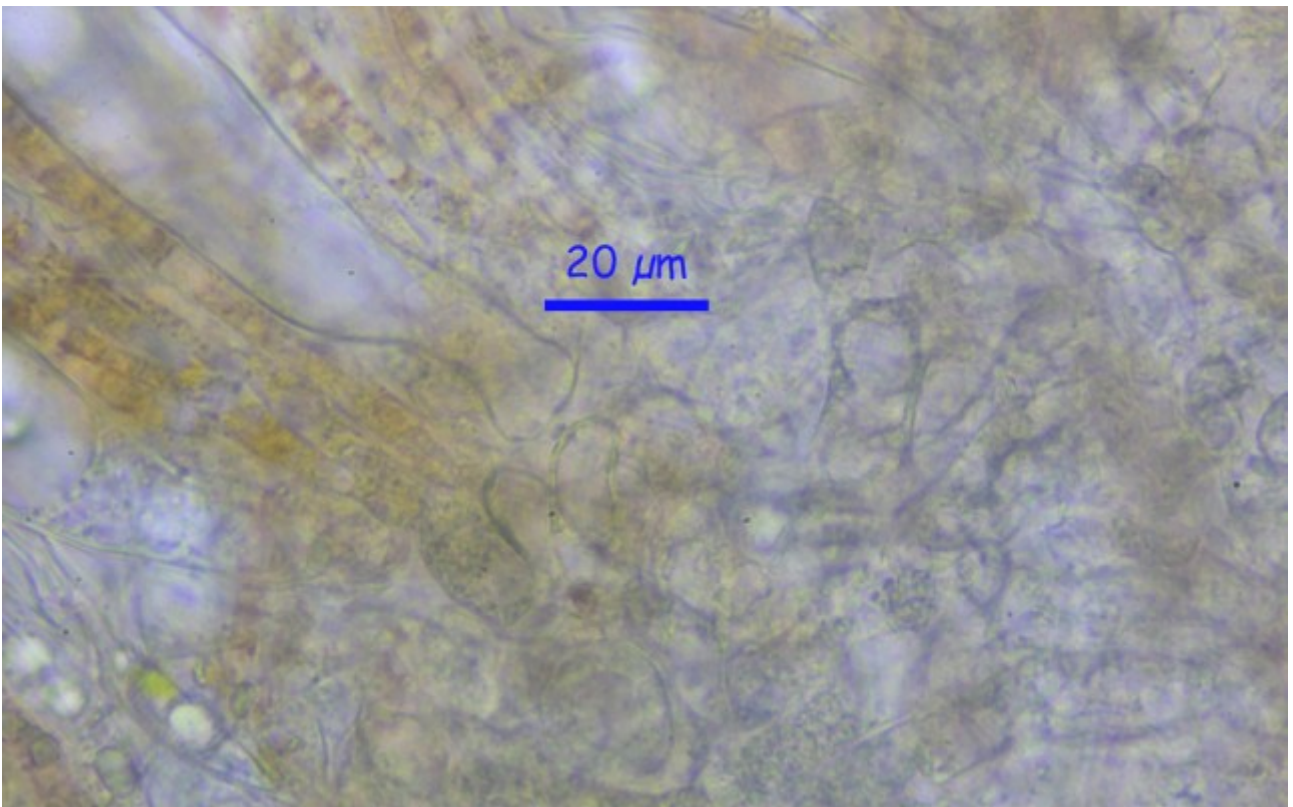
G. Base pelos marginales en agua. 100x.



H. Corte transversal en agua. 100x.



I. Excípulo medular (izquierda) y ectal (derecha) en agua. 400x.



J. Subhimenio en agua. 400x.

Observaciones

Siguiendo las claves de SCHUMACER, 1990, resumidas en la tabla de abajo, nos lleva a esta especie. La mayoría de las medidas de los pelos están en el margen de los 100-800 µm del punto 19b de las claves, aun cuando algunos sobrepasan ampliamente este margen. *Scutellinia subhirtella* tiene los pelos algo más cortos y las esporas claramente elipsoidales y apuntadas en los extremos. *S. umbrorum* tiene las esporas uniformemente elipsoidales y no ovoides y la ornamentación es más alta. No figura citada en el IMBA para Andalucía ni hemos encontrado ninguna otra cita en la Península Ibérica.

1b	Ascosporas elipsoidales o fusiformes.	8
8b	Ascosporas no cubiertas de envoltura esporal.	9
9b	Ascosporas provistas de ornamentos verrucosos, tubérculos o retículos.	10
10b	Ascosporas provistas de verrugas interconectadas para formar cortas arrugas o no.	16
16a	Pared de la ascospora ornamentada de verrugas redondeadas aisladas.	17
17b	Pared de la ascospora ornamentada de tubérculos y verrugas más pequeños (<1,2 µm de alto)	19
19b	Pelos marginales entre 100-800 µm de longitud.	20
20a	Pelos marginales provistos de una ancha base multifurcada. Ascosporas anchamente elipsoidales con tubérculos y verrugas dispersos sobre la pared esporal.	<i>Scutellinia patagonica</i>

Otras descripciones y fotografías

- MORENO ARROYO B. (Coordinador). 2004. *Inventario Micológico Básico de Andalucía. Consejería de Medio Ambiente, Junta de Andalucía, 678 pp. Córdoba.* Pág. 185.
- SCHUMACHER T. (1990). *The genus Scutellinia (Pyronemataceae). Opera Botanica 101.* Pág. 91.



Salvo indicación en contrario, las fotos están realizadas por Demetrio Merino.