

## *Leucocoprinus ianthinus* (Cooke) P. Mohr, *Boletus* 18(2): 48 (1994)



Recolecta 031109 01 Foto M.A. Ribes

### COROLOGÍA

| Registro/Herbario   | Fecha      | Lugar  | Hábitat   |
|---|------------|--|---|
| MLV 150909 01<br>Leg.: Miguel Angel Gonzalo, Isabel Garcia Morales, Jose Manuel Gallego, Manuel Luque<br>Det.: Manuel Luque                     | 15/09/2009 | Plaza de Cuzco, Madrid, España<br>700 msnm 30TVK4178 | En maceta de interior con planta del genero <i>Chlorophytum</i> |
| MAR 031109 01<br>Leg.: Miguel Angel Gonzalo, Miguel Angel Ribes, Isabel Garcia Morales, Jose Manuel Gallego, Manuel Luque<br>Det.: Manuel Luque | 03/11/2009 | Plaza de Cuzco, Madrid, España<br>700 msnm 30TVK4178 | En maceta de interior con planta del genero <i>Chlorophytum</i> |

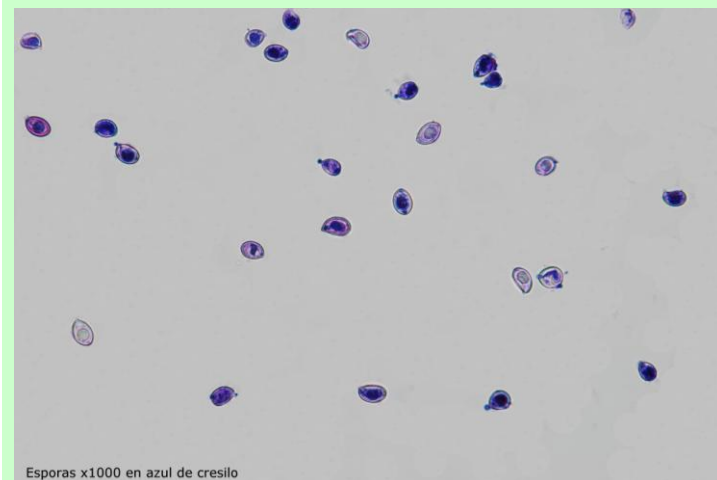
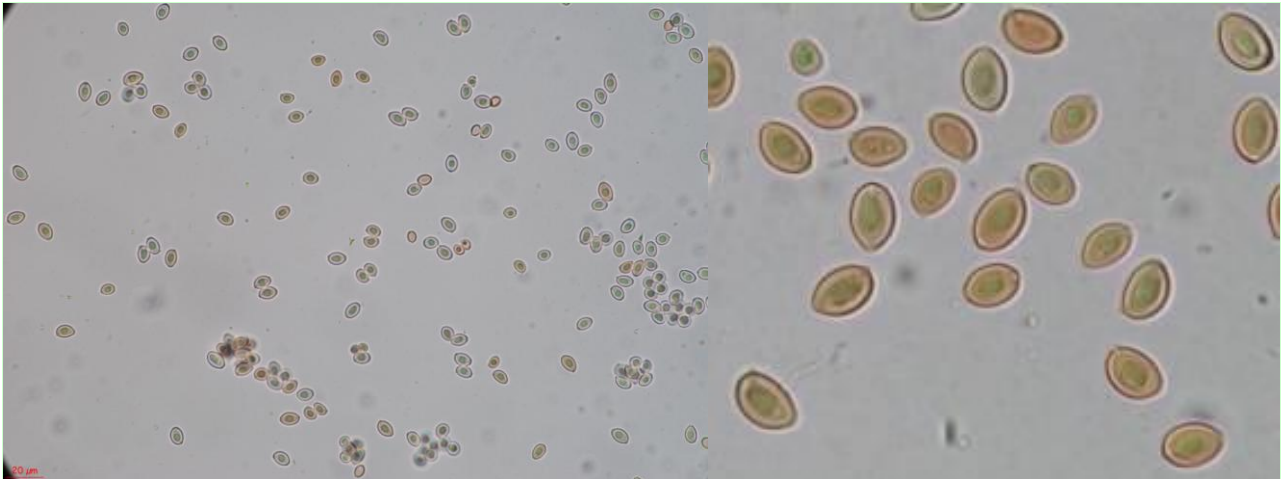
### TAXONOMÍA

- **Basionimo:** *Agaricus ianthinus* Cooke, *Grevillea* 16(no. 80): 101 (1888)
- **Citas en listas publicadas:** *Agaricus ianthinus* Cooke, *Grevillea* 16(no. 80): 101 (1888)
- **Posición en la clasificación:** *Fungi*, *Agaricomycetes*, *Agaricales*, *Agaricaceae*, *Lepioteae*, *Leucocoprinus*
- **Sinónimos:**
  - *Agaricus ianthinus* Cooke, *Grevillea* 16(no. 80): 101 (1888)
  - *Hiatula cepistipes* var. *lilacinogranulosa* (Henn.) R. Heim & Romagn., *Bull. Soc. mycol. Fr.* 50: 184 (1934)
  - *Lepiota ianthina* (Cooke) Sacc. [as 'ianthina'], *Syll. fung. (Abellini)* 9: 10 (1891)
  - *Lepiota lilacinogranulosa* Henn., *Verh. bot. Ver. Prov. Brandenb.* 40: 145 (1898)
  - *Leucocoprinus ianthinus* (Cooke) Locq., (1945)
  - *Leucocoprinus lilacinogranulosus* (Henn.) Locq., *Bull. mens. Soc. linn. Lyon* 12(6): 95 (1943)

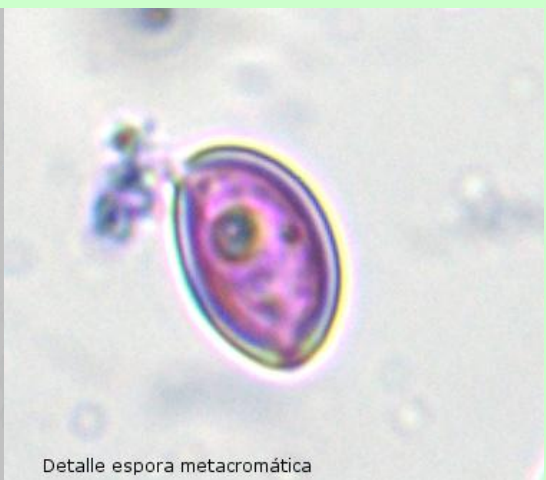
### DESCRIPCIÓN MACRO

Ejemplares de 13-21x15-23x1-1,2 mm (diámetro del sombrero x longitud del pie x grosor del pie) todos ellos con un bulbo basal de 2,5 a 3 milímetros. Sombreros de ovalados a campanulados con un disco central bien definido de color lila parduzco y dissociado el resto en pequeñas escamitas concoloras con el disco central, fondo de color blanco a crema. La estriación del sombrero va desde el borde del mismo hasta casi el disco central del sombrero. Láminas blanco o blanco crema, en excata con tonalidades amarillentas. Pie provisto de un anillo simple, persistente, membranoso y con coloración lila desde dicho anillo hacia la base bulbosa que es de color lila. Desde el anillo al ápice la coloración es blanco crema con algunos reflejos liliáceos. En la base del pie tiene un tomento muy evidente de color blanco. Olor y sabor no destacables.

## DESCRIPCIÓN MICRO



Esporas x1000 en azul de cresilo



Detalle espora metacromática

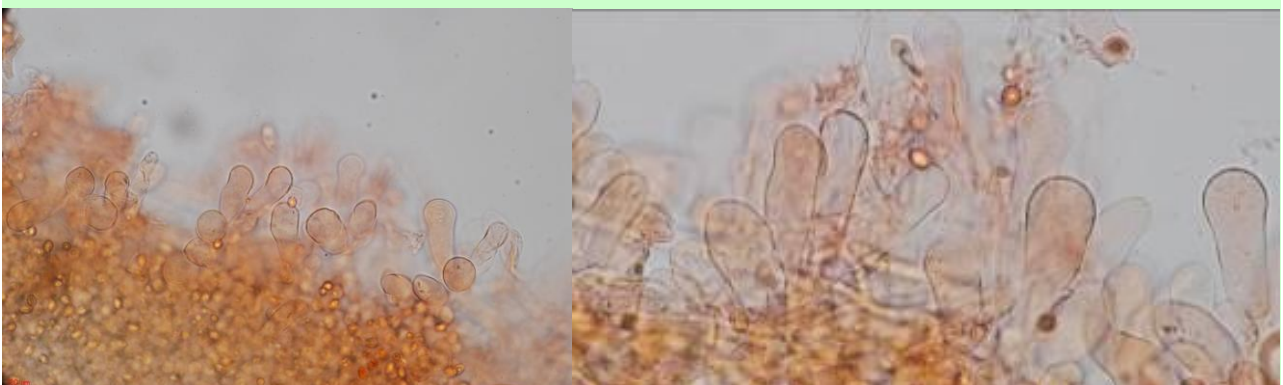
**1. Esporas de elípticas a amigdaliformes en vista lateral y elípticas a ovoides en vista frontal, lisas, hialinas, de paredes gruesas, metacromáticas con azul de cresilo, dextrinoides con Melzer y con poro germinativo y tracto poral evidente en las esporas maduras.**

Medidas esporales (600x, en rojo congo acuoso, material fresco)

8.3 [9.5 ; 9.9] 11 x 5.7 [6.4 ; 6.6] 7.3  $\mu\text{m}$ .

Q = 1.3 [1.5 ; 1.5] 1.6 ; N = 45 ; C = 95%

Me = 9.66 x 6.5 ; Qe = 1.49

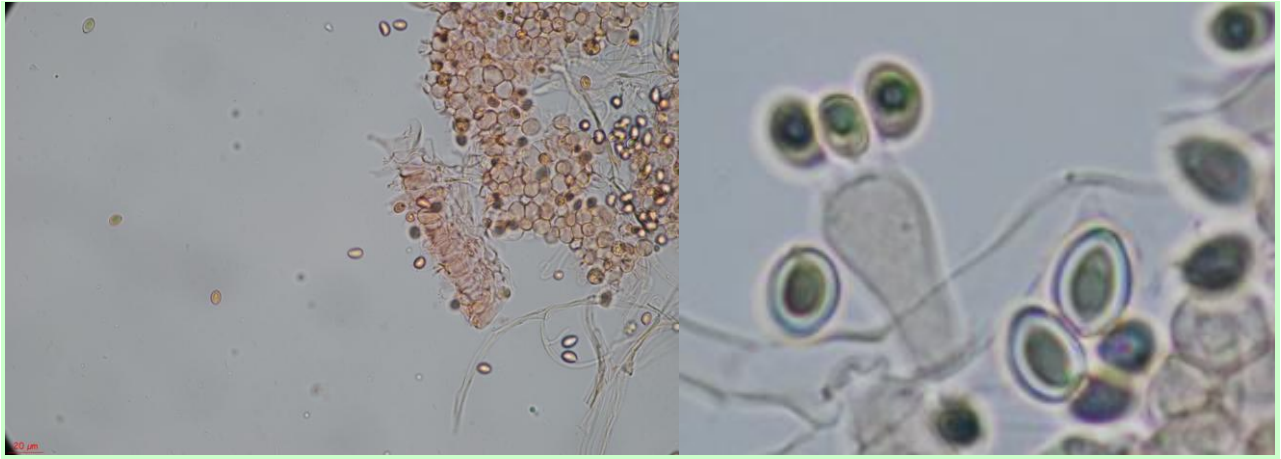


**2. Queilocistidios variables de utriformes a claviformes.**

Medidas queilocistidios (x600, rojo congo acuoso, material fresco).

36.2 [46.2 ; 62.3] 72.3 x 11.5 [15.1 ; 20.8] 24.4  $\mu\text{m}$ .

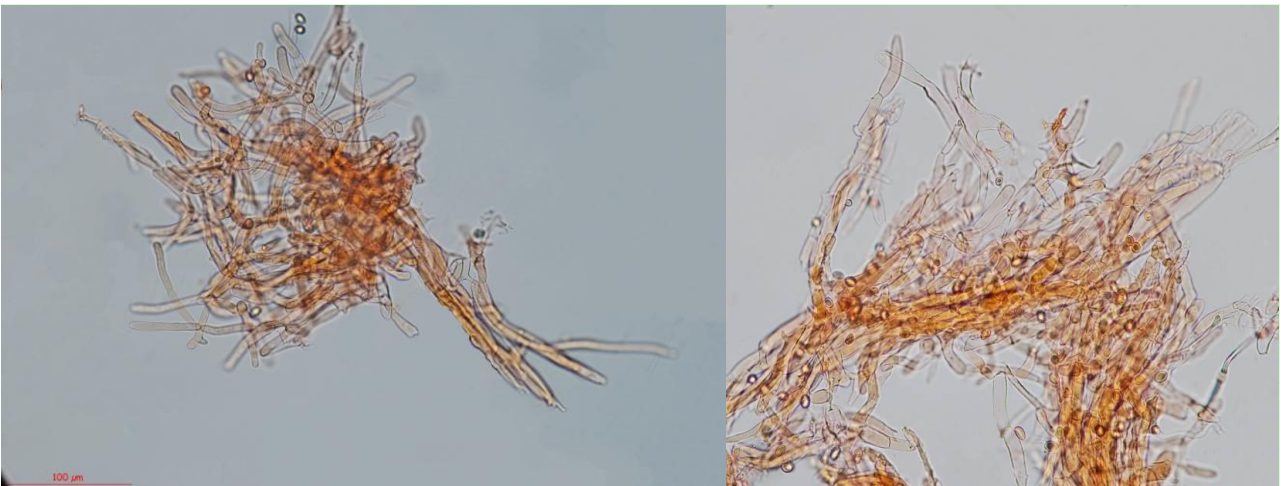
Me = 54.26 x 17.95



**3. Basidios tetrasporicos de claviformes a esferopedunculados con esterigmas largos de 2-3 micras**

Medidas x600 en rojo congo acuoso, material fresco  
 16.7 [18.8 ; 29] 32 x 8 [9.6 ; 9.9] 10 µm.  
 Me = 23.9 x 9.74

**4. Sin fíbulas en todo el carpóforo.**



**5. Cutícula compuesta de hifas cilíndricas septadas**, algunas algo diverticuladas y/o infladas, con artículos en cadena paralelos entre si y algo perpendiculares al contexto del sombrero. Articulos terminales de 25-35x5-14 micras.

**OBSERVACIONES**

Es una especie fácil de identificar por sus colores lilacinos y su hábitat en macetas de interior. La var. *subglobisporus* (Reid) Blanco-Dios es macroscópicamente igual pero difiere en tener unas esporas no mayores de 7,5x5 micras. El *L. cepaestipes* (Sow.:Fr.) Pat. es parecido pero se diferencia macroscópicamente porque no posee color lila en ninguna parte del carpóforo.

En la literatura se citan células globosas en la cutícula que en los ejemplares estudiados no se han detectado.

Según el Index fungorum, *L. lilacinogranulosus* var. *subglobisporus* Reid es sinonimia de *L. ianthinus* (Cooke) Mohr pero esta variedad tiene esporas mucho más pequeñas y a mi parecer no debería de incluirse como sinonimia y mantenerse como variedad con el nombre de *L. ianthinus* var. *subglobisporus* (Reid) Blanco-Dios (*Fungi non delineati* 2007).

**OTRAS DESCRIPCIONES Y FOTOGRAFÍAS**

- ROUX, P. (2006). *Mille et un champignons*. Edition Roux, Sainte-Sigolène. Pag. 991
- BON, M. (1993). *Flore Mycologique d'Europe 3. Les Lepiotes*. *Doc. Mycol., Mém. Hors Série 3*. Pag.112,148
- Candusso, M. & Lanzoni, G.(1990) *Fungi Europaei 4- Lepiota s.l.* Pag. 484-487
- Kuyper, Th.W.-Noordeloos, M.E.& Vellinga, E.C. (2001)*Flora Agaricina Neerlandica – Vol. 5 – Agaricaceae*. Illust. J. Van Os - A.A.Balkema. Pag. 80,81

Es de agradecer la colaboración prestada por Isabel García Morales y José Manuel Gallego para la realización de las fotografías y la cesión por parte de ambos de dichos 5 ejemplares.



**Recolecta 031109 01 foto M.A.Ribes**



**Detalle base del pie 031109 01 foto M.A.Ribes**



**Recolecta 150909 01**