

# *Typhula quisquiliaris*

(Fr.) Henn., *Bot. Jb.* 23: 288 (1896)



*Typhulaceae, Agaricales, Agaricomycetidae, Agaricomycetes, Agaricomycotina, Basidiomycota, Fungi*

- ≡ *Pistillaria quisquiliaris* (Fr.) Fr.
- = *Clavaria obtusa* Sowerby
- = *Geoglossum obtusum* (Sowerby) Gray
- ≡ *Clavaria quisquiliaris* Fr.
- ≡ *Clavaria quistultaris* Fr.

## Material estudiado

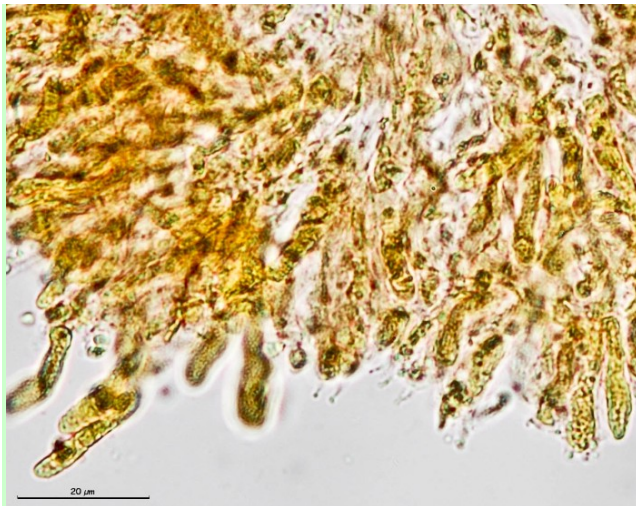
Tenerife, La Vica, Camino de los Canarios, 28R CS599458, 1045 m, sobre peciolos de helecho *Pteridium aquilinum*, 22-XII-2010, leg. Justo Caridad, José Cuesta & Miguel Á. Ribes, MAR-221210 65, AH 41412.

## Descripción macroscópica

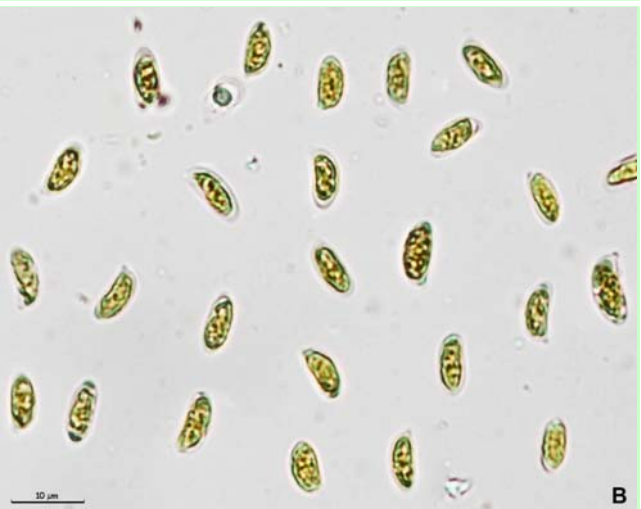
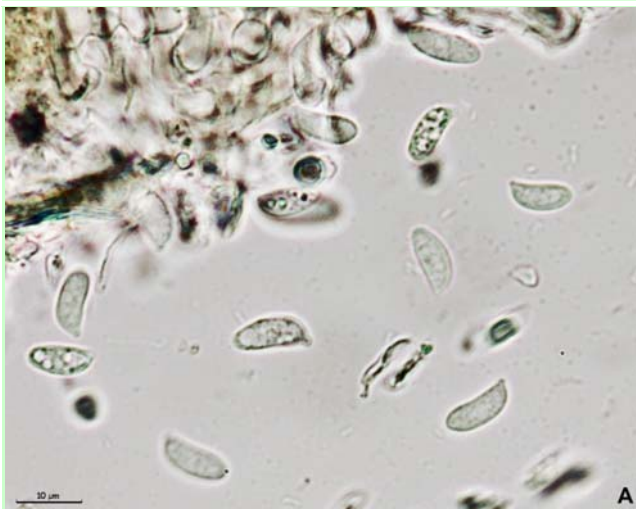
Basidiomas hasta de 9 mm de alto y 2,5-3 mm en la parte más ancha de la clavula, con estípite estéril y clavula fértil bien diferenciados, de consistencia córnea. La clavula es variable, de subcilíndrica a ovoide o claviforme-piriforme, en ocasiones comprimida y con formas ligeramente curvas, glabra y de color blanco. Estípite ligeramente más largo que la clavula, cilíndrico, blanco, subhialino y ligeramente pubescente en toda su longitud, de 1 mm de grosor, desarrollándose a partir de un esclerocio oblongo-elipsoidal, con la cutícula delgada de color amarillento claro e interior grisáceo-rosado, relativamente grande, de 2-3 mm de longitud y 0,4-0,6 mm de ancho, profundamente inmerso en el interior del tallo vegetal en sentido longitudinal.

## Descripción microscópica

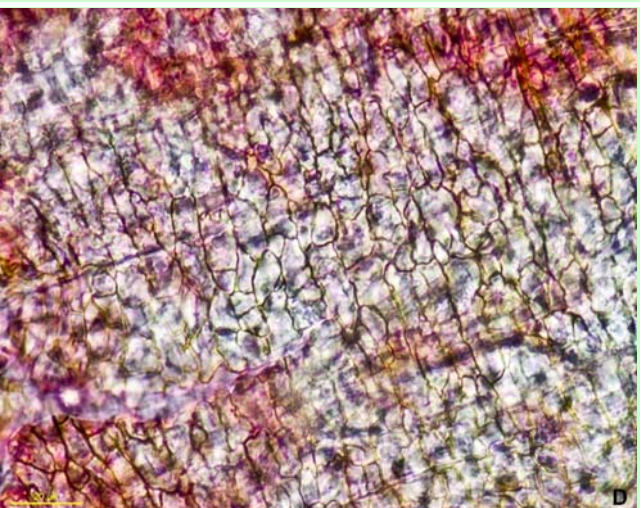
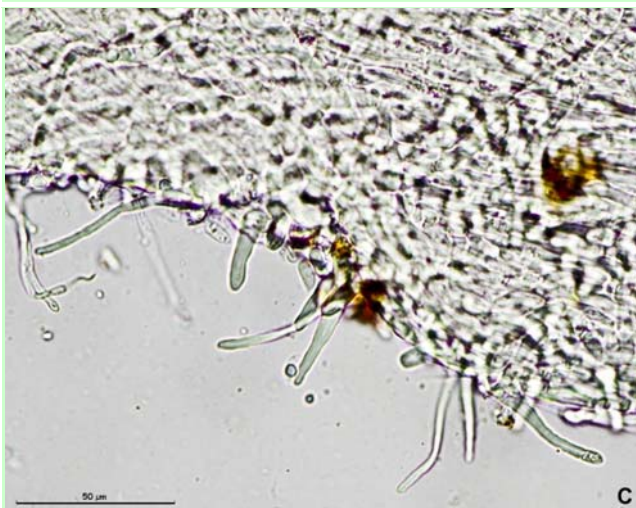
**Basidios** claviformes con cuatro esterigmas y fibula basal. **Basidiosporas** cilíndrico-elipsoidales, ligeramente cóncavas en la cara interna, lisas, hialinas, con ápcula corta, amiloides, de (8,1) 8,9 – 10,9 (12,0) x (3,4) 3,8 – 4,4 (5,1)  $\mu\text{m}$ ; Q = (2,1) 2,2 – 2,7 (2,9); N = 67; Me = 9,8 x 4,1  $\mu\text{m}$ ; Qe = 2,4. **Caulocistidios** cilíndricos a ligeramente cónicos, hialinos, engrosados en la base y de paredes gruesas. Hifas con fibulas. **Esclerocio** no gelificado, con la capa epidermoide compuesta por células de bordes ligeramente ondulados.



A. Basidios en Melzer. 1000x



B. Esporas en agua (izquierda) y en Melzer (derecha). 1000x



C. Caulocistidios en agua (izquierda) y capa epidermoide del esclerocio (derecha). 600x

#### Observaciones

Segun BERTHIER (1976), es una especie bien caracterizada por su morfología, la consistencia de los carpóforos, su hábitat, el tamaño de las esporas y la presencia de un gran esclerocio. Sobre helechos del género *Athyrium*, y en una ocasión sobre *Dryopteris affinis*, ha sido citada en varias localidades de la Península Ibérica *T. athyrii* Remsberg., con la clavula claviforme a cilíndrica y con esporas de (7,2) 8 – 10 (12,5) x 3 – 4 μm (OLARIAGA & SALCEDO, 2005). Esta recolecta podría ser la primera cita de una especie del género *Typhula* en el archipiélago canario.

### Otras descripciones y fotografías

- BERTHIER, J. (1976). Monographie des *Typhula* Fr., *Pistillaria* Fr. et genres voisins. *Bulletin mensuel de la société linnéenne de Lyon*. Special issue. 215 pp.
- OLARIAGA, I. & I. SALCEDO (2005). Contribución al género *Typhula* Fr. (Fungi) en la Península Ibérica. *Anales de Biología* 27: 39-51.
- RIBES, M.A., F. PANCORBO & M. LUQUE (2011). Contribución al conocimiento de la micobiota de las Islas Canarias (España) III. *Bol. Soc. Micol. Madrid* 35: 135-153.

