

# *Macrotyphula aff. juncea*

(Alb. & Schwein.) Berthier, *Bull. mens. Soc. linn. Lyon* 43(6): 186 (1974)



## COROLOGÍA

Registro/Herbario	Fecha	Lugar	Hábitat
MAR-260610 51 Leg.: Domingo Chávez, Manuel Morales, Rubén Negrín, José Cuesta y Miguel A. Ribes Det.:	26/06/2010	El Cerro – Pista del Rayo, La Vica (Tenerife) 1186 m. 28R CS620458	Sobre hojas en descomposición de acebino ( <i>Ilex canariensis</i> ), sin descartar hojas de laurel ( <i>Laurus novocanariensis</i> ) en el interior de un bosque de fayal-brezal

## TAXONOMÍA

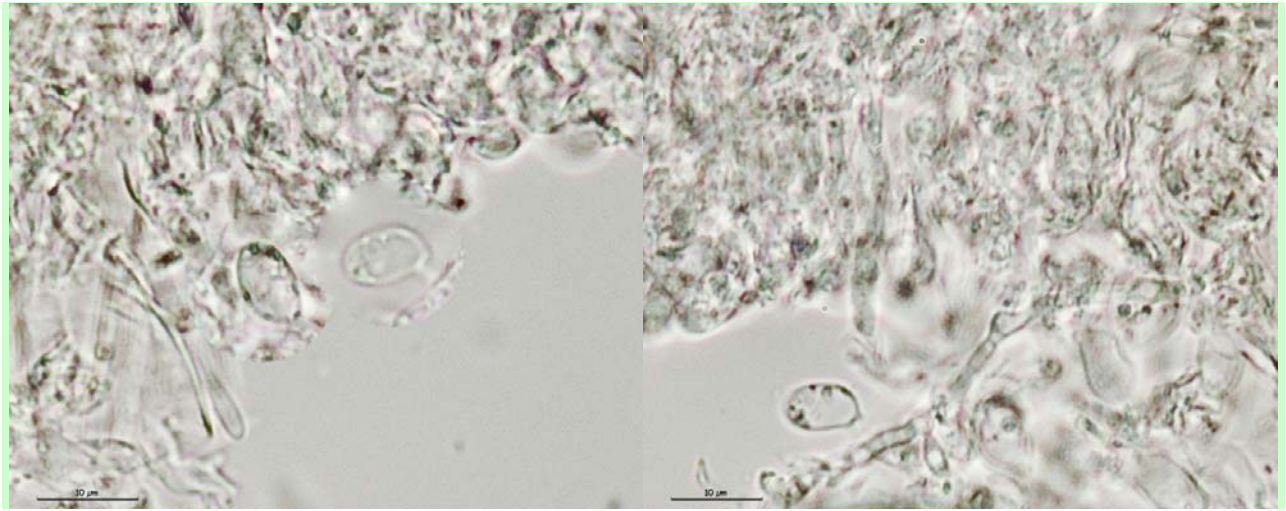
- **Basionimo:** *Clavaria triuncialis* var. *juncea* Alb. & Schwein. 1805.
- **Posición en la clasificación:** Typhulaceae, Agaricales, Agaricomycetidae, Agaricomycetes, Basidiomycota, Fungi
- **Citas en listas publicadas:** Index of Fungi 4: 279
- **Sinónimos:**
  - *Clavaria hortulana* Velen., *České Houby* 4-5: 785 (1922)
  - *Clavaria juncea* (Alb. & Schwein.) Fr., *Observ. mycol.* (Havniae) 2: 291 (1818)
  - *Clavaria juncea* var. *vivipara* Bull., *Hist. Champ. France* (Paris): 215, tab. 463, fig. H (1791)
  - *Clavariadelphus junceus* (Alb. & Schwein.) Corner, *Monograph of Clavaria and allied Genera* (*Annals of Botany Memoirs* No. 1): 275 (1950)
  - *Pistillaria oleae* (Maire) Corner, *Ann. Bot. Mem.* 1: 485 (1950)
  - *Typhula juncea* (Alb. & Schwein.) P. Karst., *Bidr. Känn. Finl. Nat. Folk* 37: 181 (1882)
  - *Typhula oleae* Maire, *Bull. trimest. Soc. mycol. Fr.* 44: 53 (1928)
  - *Typhula ramentacea* Fr., *Syst. mycol.* (Lundae) 1: 496 (1821)

## DESCRIPCIÓN MACRO

Basidiomas hasta de 50 x 1 mm, con estípites estériles y clávulas fértiles, bien diferenciados. Clávula cilíndrica afilada hacia el ápice de color beige-rosado a marrón claro, oscureciéndose hacia el ápice, cubierta por una pruina blanquecina. Estípites cilíndricos, de grosor bastante uniforme, concolor a la clávula o más oscuro, no cubiertos por pruina, pero sí de pelos bien patentes y blanquecinos, con la base fuertemente tomentosa. Sin esclerocio. La proporción entre la clávula y el estípites es muy variable, desde 1:3 hasta 3:5.



## DESCRIPCIÓN MICRO



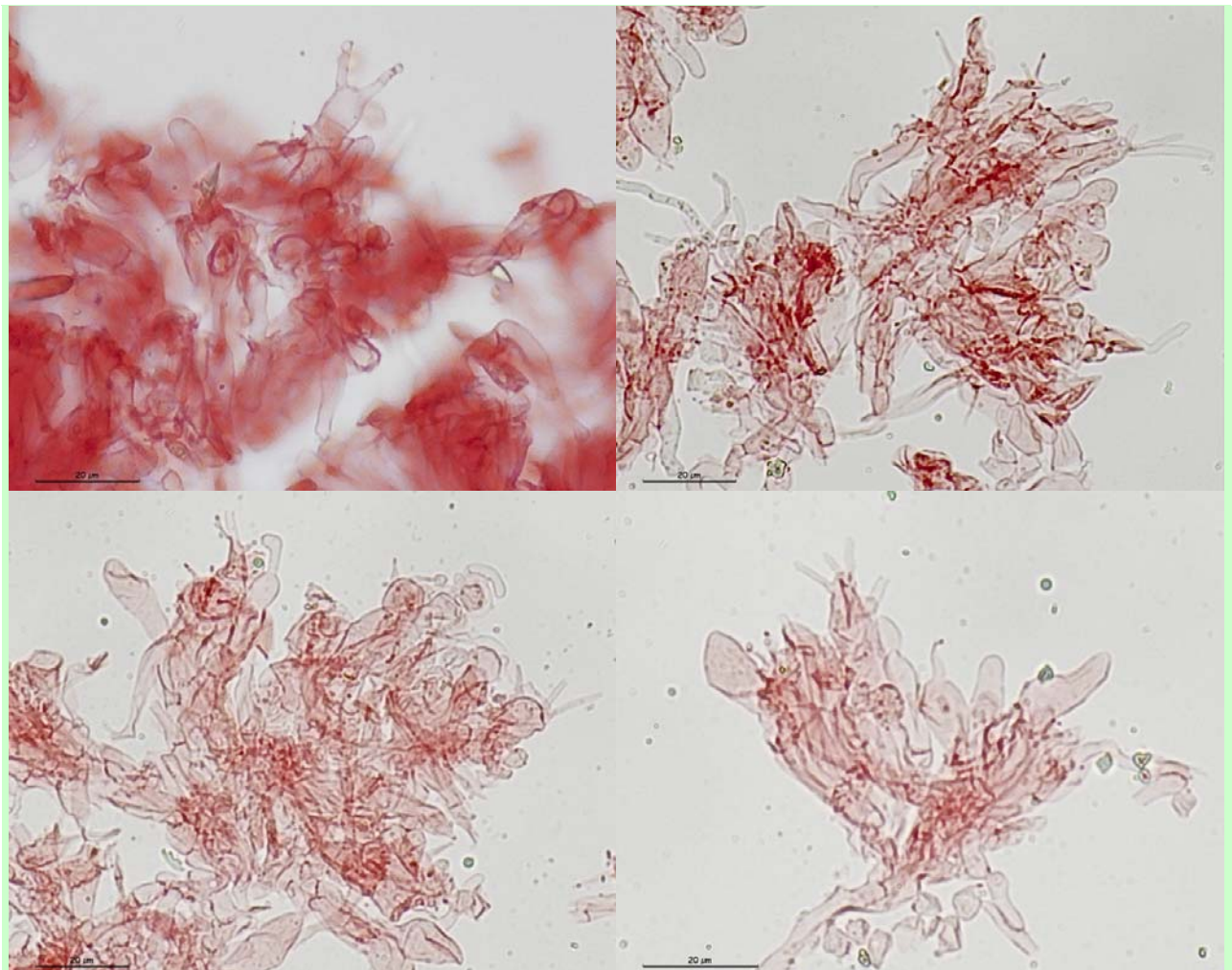
1. Esporas elipsoidales, lisas, hialinas y con apéndice hilar evidente.

Medidas esporales (1000x, en agua, material fresco)

7.5 [8.2 ; 9.1] 9.8 x 4.8 [5.2 ; 5.9] 6.3

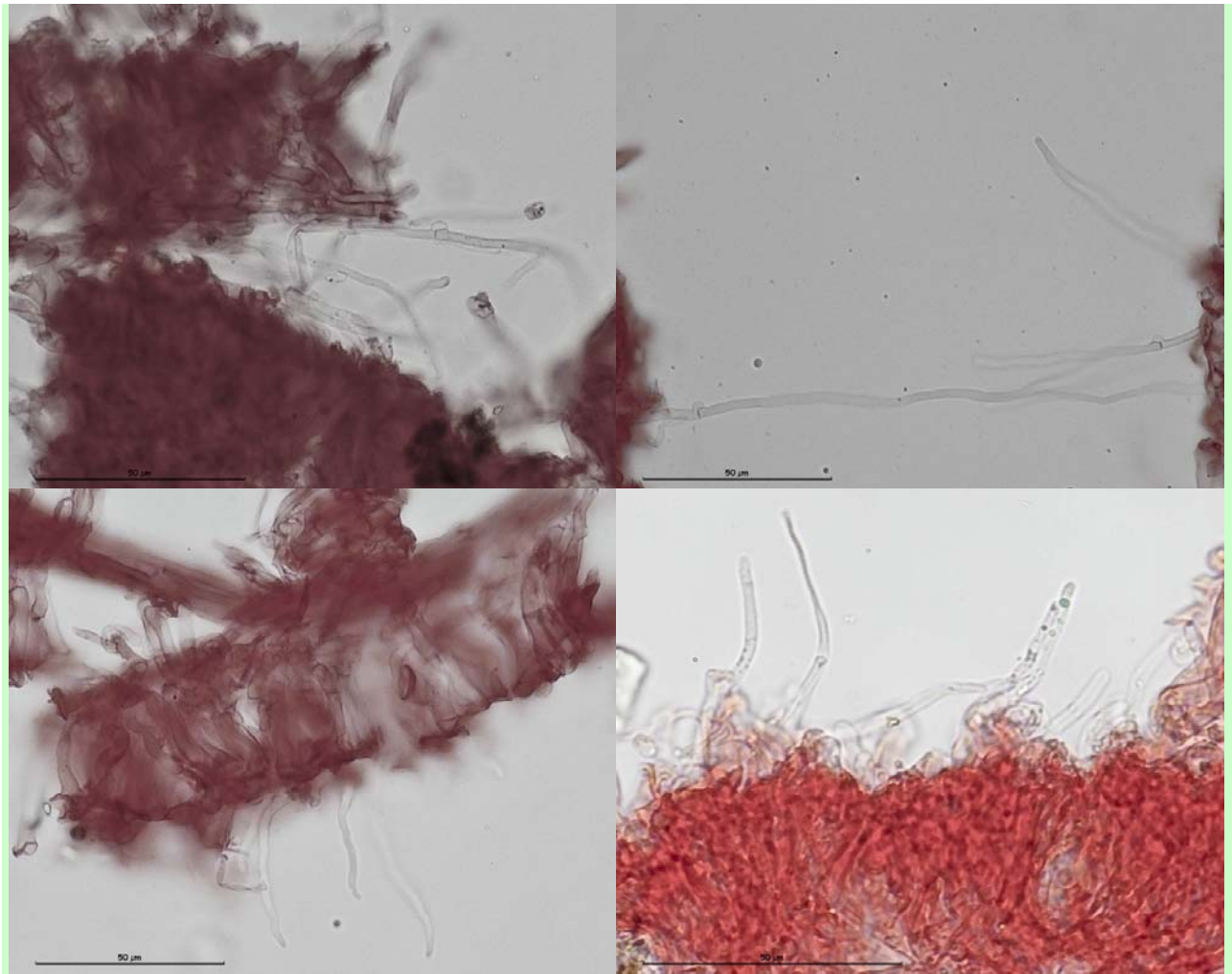
Q = 1.4 [1.5 ; 1.6] 1.7 ; N = 6 ; C = 95%

Me = 8.65 x 5.53 ; Qe = 1.56

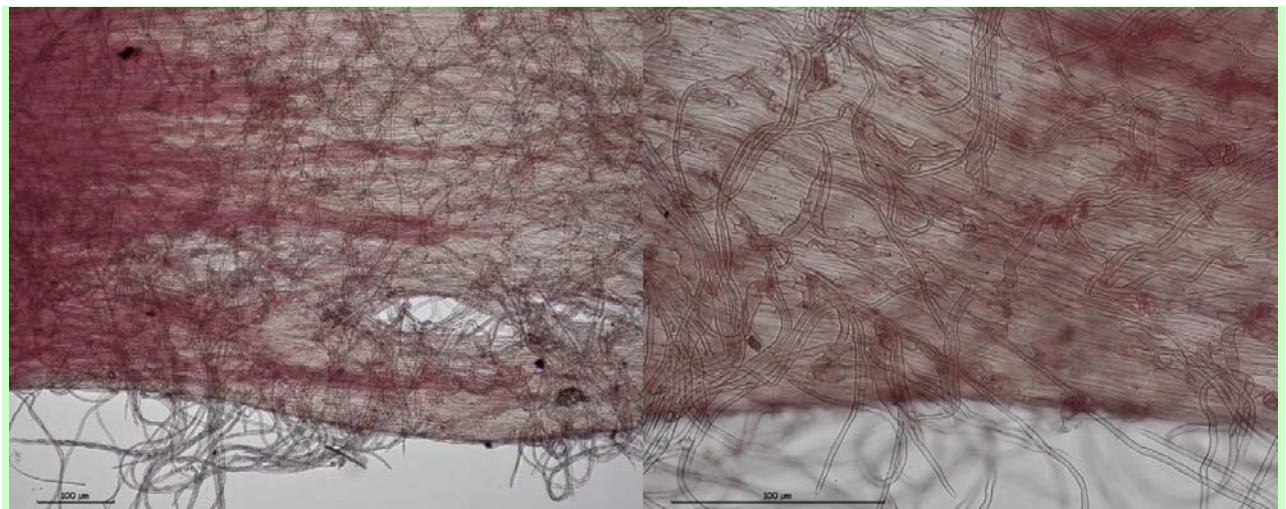


2. Basidios bispóricos y tetraspóricos, con esterigmas largos con fíbula basal.

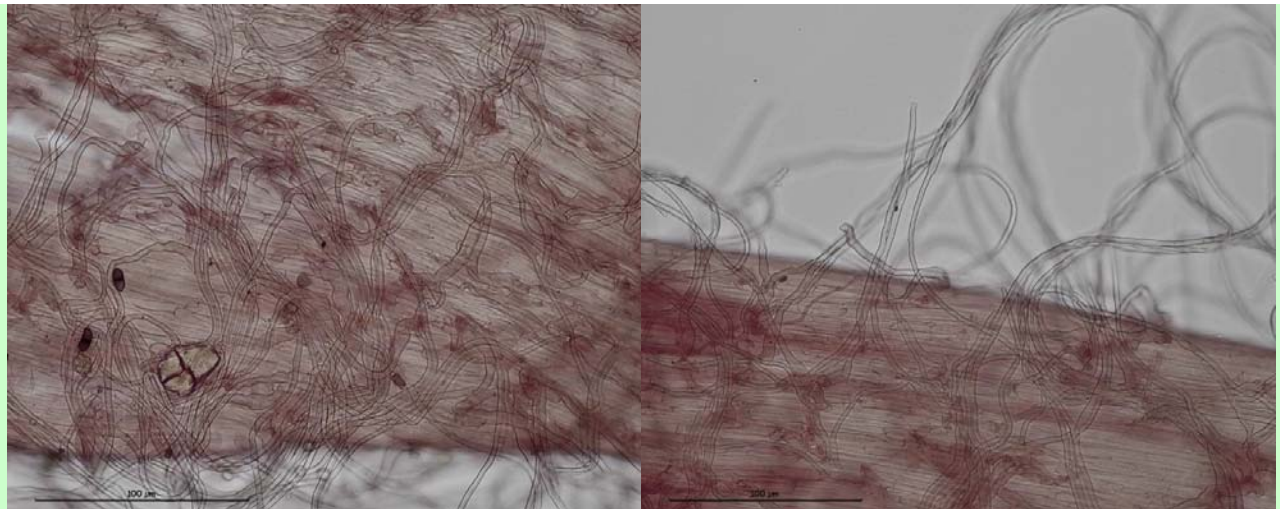




3. Hifas con fíbulas y terminaciones hifales cilíndricas, delgadas, hialinas y con el ápice redondeado, con fíbulas.







4. Caulocistidios formados por hifas cilíndricas, delgadas, de paredes relativamente gruesas y muy largos. Ligeramente ensanchados y sinuosos en su unión al estípíte

### OBSERVACIONES

Macroscópicamente nuestra recolecta coincide con las descripciones de *Macrotyphula juncea* que encontramos en la bibliografía tradicional, así como con las claves de Berthier, sin embargo las esporas deberían ser amigdaliformes en lugar de elipsoidales y algo más estrechas. Tampoco hemos encontrado menciones de las hifas terminales que sobresalen de la empalizada de basidios a modo de cistidios. Y los pelos del estípíte descritos por Berthier parecen ser bastante más cortos. Tratándose de una especie macaronésica con estas ligeras diferencias preferimos ser prudentes en su determinación.

### OTRAS DESCRIPCIONES Y FOTOGRAFÍAS

- AAVV. Lámina nº 977 de *Bolets de Catalunya*.
- BERTHIER, J. (1976). Monographie des *Typhula* Fr., *Pistillaria* Fr. et genres voisins. *Bulletin mensuel de la société linnéenne de Lyon*. Special issue.
- BREITENBACH, J., KRÄNZLIN, F. (1986) *Champignons sans lames*. Heterobasidiomycetes, Aphyllophorales, Gasteromycetes. En *Champignons de Suisse*. Lucerne : Édition Mycologia Lucerne, Tome 2, Nº 437, Pág. 340
- GERHARDT, E., J. VILA & X. LLIMONA. (2000). *Hongos de España y de Europa*. Ed. Omega, Barcelona. Pág. 334
- LLAMAS, B. & TERRÓN, B. (2003). *Atlas fotográfico de los hongos de la Península Ibérica*. Celarayn Editorial. Pág. 160
- MORENO G., GARCÍA MANJÓN, J.L. & ZUGAZA A. (1986). *La guía Incafo de los hongos de la Península Ibérica*. Ed. Grijalbo. Nº 155, Pág. 534

