

Otidea mirabilis Bolognini & Jamoni, (2001)



Corología

Registro/Herbario: MAR 221205 14 Leg.: Miguel Á. Ribes Det.: Miguel Á. Ribes	Fecha: 22/12/2005	Lugar: La Montañeta (Garachico). Tenerife 1022 m. 28R CS2735	Hábitat: Bosque mixto de pino canario (<i>Pinus canariensis</i>), laurel (<i>Laurus novocanariensis</i>) y brezo (<i>Erica arbórea</i>)
--	-----------------------------	--	--

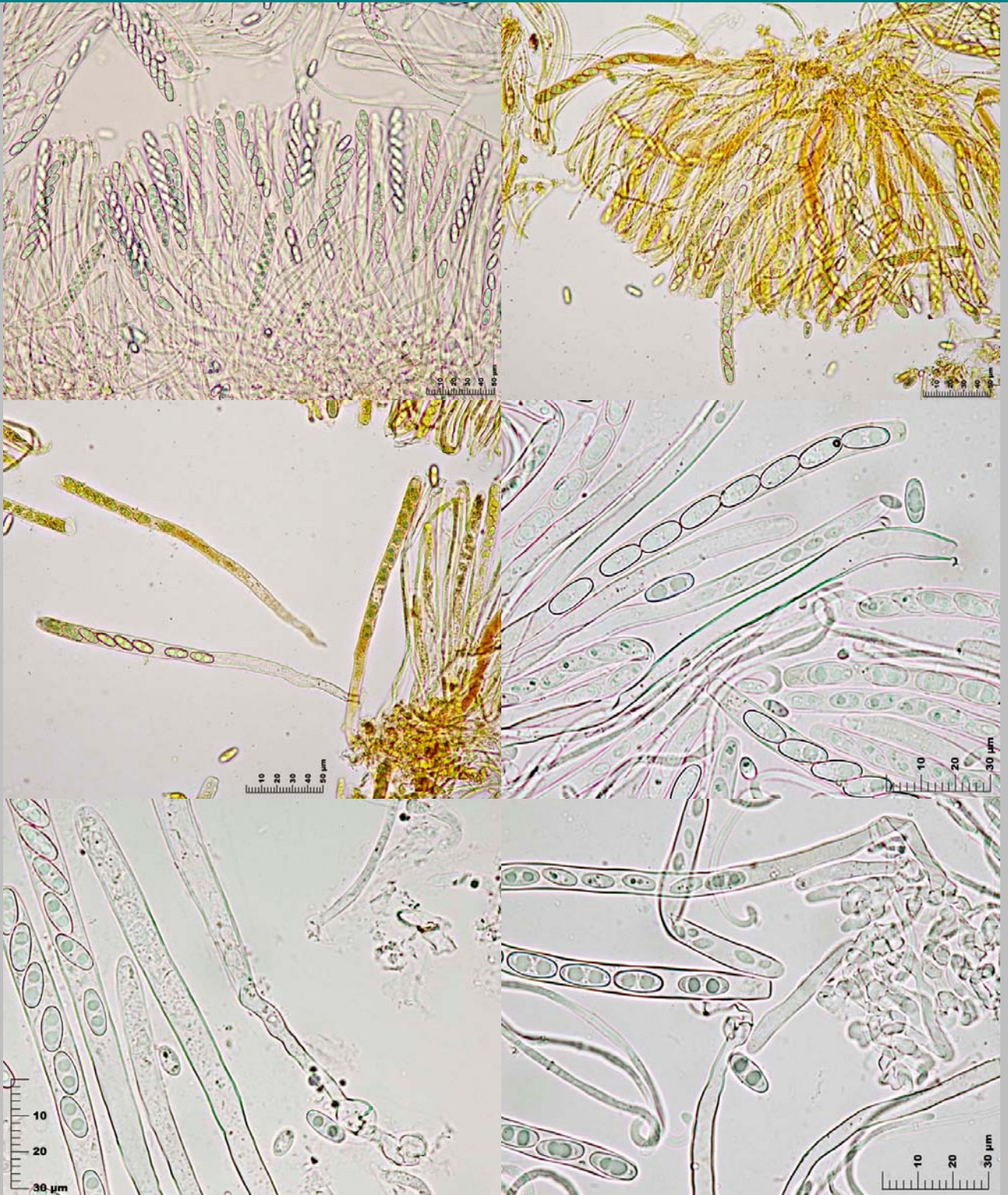
Taxonomía

- **Citas en listas publicadas:** Index of Fungi 7: 311
- **Posición en la clasificación:** *Pyronemataceae, Pezizales, Pezizomycetidae, Pezizomycetes, Ascomycota, Fungi*

Descripción macro

Apotecios de 3-4 cm de ancho y 4-7 cm de alto, en forma de oreja, abiertos lateralmente hasta la base, con el margen bastante replegado hacia el himenio. Micelio blanco. Himenio liso, de color amarillo mostaza o amarillo pajizo, bastante luminoso. Superficie externa de marrón azulado a marrón violeta, recubierta por pequeñas granulaciones más oscuras o más o menos del mismo color que el fondo. Carne amarillenta. En material de herbario el himenio es de color beige, el exterior pierde los tonos violetas para quedar de color marrón y la carne amarillenta se vuelve blanca-cremosa.

Descripción micro



1. Ascas cilíndricas, octospóricas, uniseriadas, operculadas, no amiloides y con croziers en la base

Medidas ascas (400x, material seco)

164.7 [183.7 ; 200.1] 219.1 x 6.5 [8.4 ; 10] 11.9

N = 11 ; C = 95%; Me = 191.93 x 9.22



2. Esporas elipsoidales a ligeramente fusiformes, hialinas, lisas y bigutuladas

Medidas esporales (1000x, en agua, material seco)

11.6 [13.4 ; 14.1] 15.9 x 5.1 [5.9 ; 6.2] 7

Q = 2.1 [2.2 ; 2.3] 2.5 ; N = 45 ; C = 95%

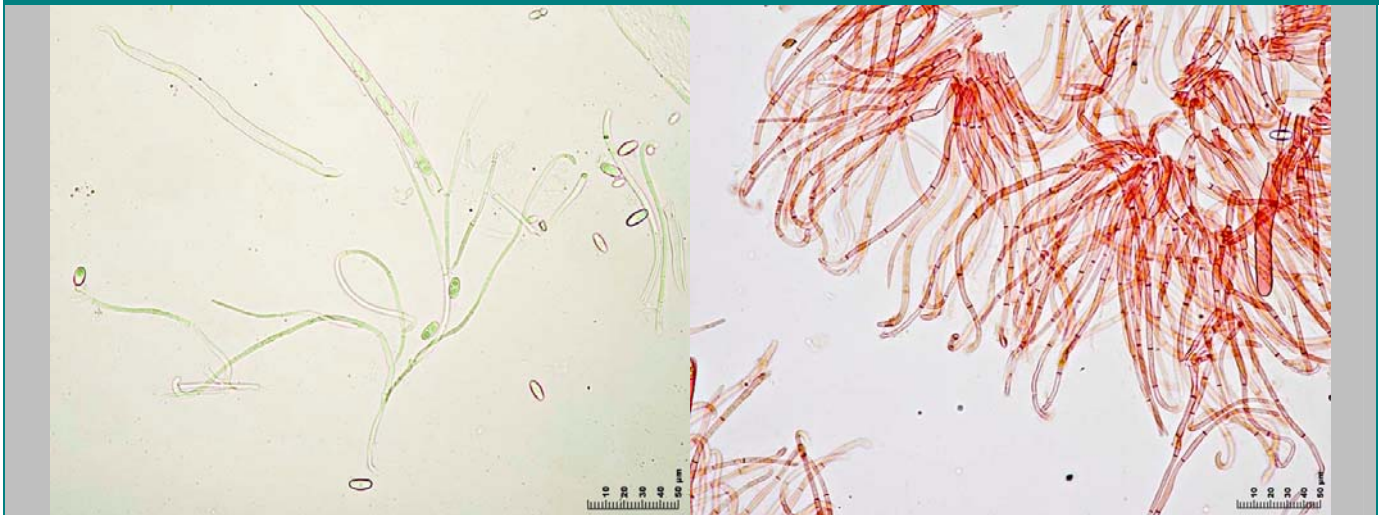
Me = 13.74 x 6.04 ; Qe = 2.28

Medidas gúttulas (1000x, en agua, material seco)

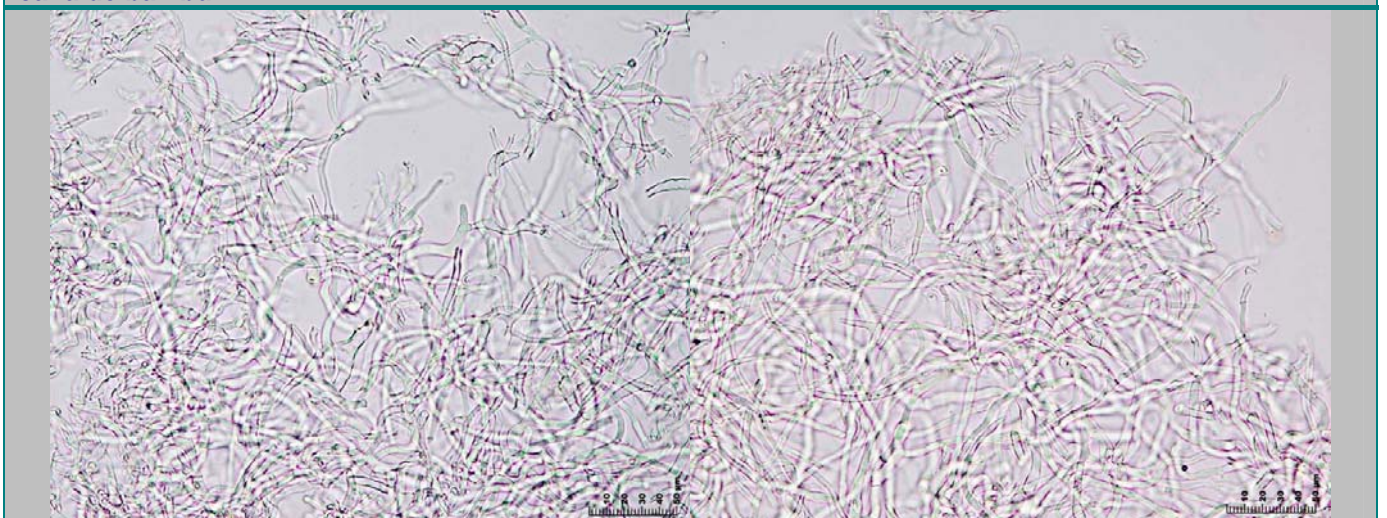
3.1 [3.8 ; 4.2] 4.8 x 2.9 [3.6 ; 4] 4.7

Q = 1 [1 ; 1.08] 1.1 ; N = 21 ; C = 95%

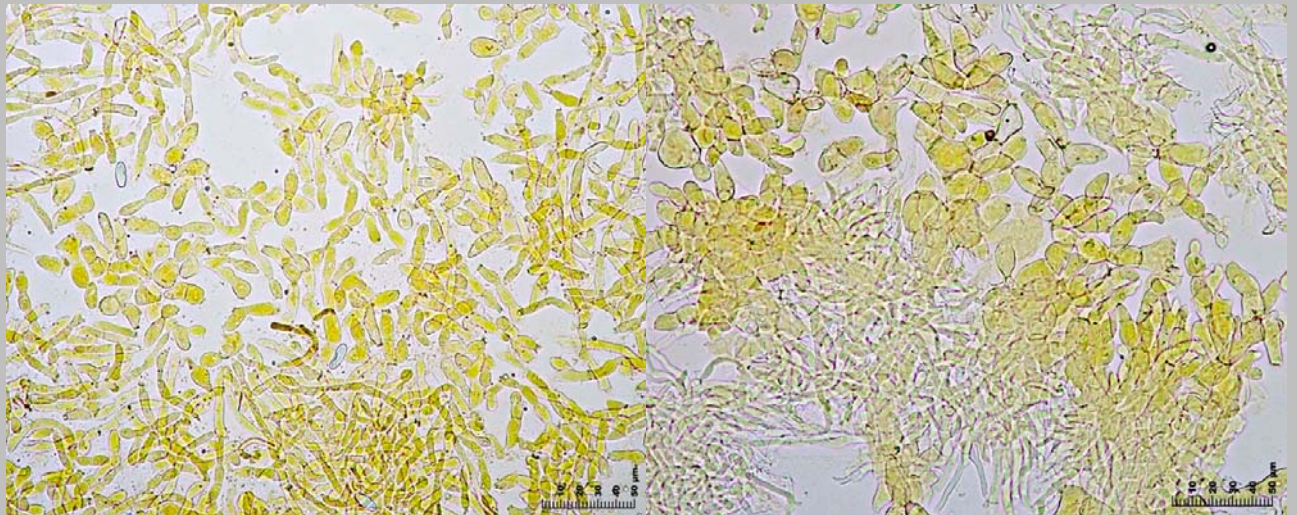
Me = 3.98 x 3.76 ; Qe = 1.06



3. Paráfisis cilíndricas, ligeramente más largas que las ascas, con el ápice ligeramente engrosada y curvado en forma de bastón, bifurcadas desde la base y con numerosos septos, que le dan aspecto de caña de bambú



4. Subhimenio de hifas cilíndricas y textura intrincada de 2.4 [4.1 ; 4.9] 6.6 µm de ancho



5. Excípulo ectal con textura globosa-angular, a veces compuesto por 3-6 elementos vesiculosos-clavados concatenados

Observaciones

Se trata de una rara especie de *Otidea* que se caracteriza por el gran contraste de color entre el himenio amarillo mostaza y la superficie externa de colores azulados-violetas Jamoni (2001), de hasta 3 cm (nuestra recolección es algo mayor) y esporas de 10-15,5 x 6,5-7,7 μm (nuestra muestra tiene las esporas ligeramente más estrechas). Hay 3 especies de *Otideas* francamente bicolors: *O. mirabilis*, *O. grandis* (Pers.) Rehm y *O. lilacina* R. Heim & L. Remy. y otras 3 más o menos bicolors: *O. alutacea*, *O. onotica* y *O. concina*. Esta especie se encontraría claramente en el primer grupo, en las netamente bicolors: *O. grandis* tiene el himenio amarillo pajizo, el exterior marrón oliváceo, un tamaño de hasta 8 cm y esporas mayores, de 16-18 x 7-8 μm ; y *O. lilacina* tiene el himenio lilacino-púrpura, el exterior ocre oliváceo, un diámetro de hasta 4 cm y esporas de 14-16 x 8-10 μm Mornand (2005).

Teniendo en cuenta el tamaño esporal, la combinación de colores del himenio y la cara externa y la confirmación de Nicolas Van Vooren consideramos que se trata de *O. mirabilis*.

Esta sería la primera cita para las Islas Canarias.

Debo agradecer su ayuda en la identificación de esta especie a Javier Ormad, Miquel Àngel Pérez de Gregorio, Jordi Vila, Joserra Undagoitia, José Luis Pérez y Nicolas Van Vooren.

Otras Descripciones y Fotos

- JAMONI P.G. (2001). Reperti rari e nuovi della zona montana e subalpina della Valsesia. *Fungi non Delineati* 14: 25
- MORNAND J. (2005). Le genre *Otidea* et espèces affines en France. *Bull. mens. Soc. Linn. Lyon* 74, num. special: 65-84
- RIBES, M.A. (2009). Contribución al conocimiento de la micobiota de las Islas Canarias (España) I. *Bol. Soc. Micol. Madrid* 33 : 201-223



Detalle de la carne amarilla (izquierda) y de las granulaciones del excípulo ectal (derecha)