

Marasmius scorodonius v. *virgultorum* Malençon & Bertault

Trav. Inst. Sci. Cherifien, Ser. Bot. 33: 382 (1975)



Corología

Registro/Herbario: MAR-190607 18 Leg.: Miguel Ángel Ribes Det.: Vladimir Antonin	Fecha: 19/06/2007	Lugar: Las Vueltas (Anaga). Tenerife 869 m. 28R CS8057	Hábitat: Sobre hojas muertas de laurel (<i>Laurus novocanariensis</i>) y ramas en descomposición sin identificar en el suelo de un bosque de laurisilva
--	-----------------------------	--	---

Otras recolecciones posteriores

Registro/Herbario: MAR-200607 30 Leg.: Miguel Ángel Ribes Det.: Vladimir Antonin	Fecha: 20/06/2007	Lugar: La Vueltas (Anaga). Tenerife 845 m. 28R CS8057	Hábitat: Sobre hojas muertas de laurel (<i>Laurus novocanariensis</i>) y ramas en descomposición sin identificar en el suelo de un bosque de laurisilva
Registro/Herbario: MAR-220607 01 Leg.: Miguel Ángel Ribes Det.: Vladimir Antonin	Fecha: 22/06/2007	Lugar: La Ensillada (Anaga). Tenerife 804 m. 28R CS8559	Hábitat: Sobre ramas y hojas muertas de laurel (<i>Laurus novocanariensis</i>) en el suelo de un bosque de laurisilva

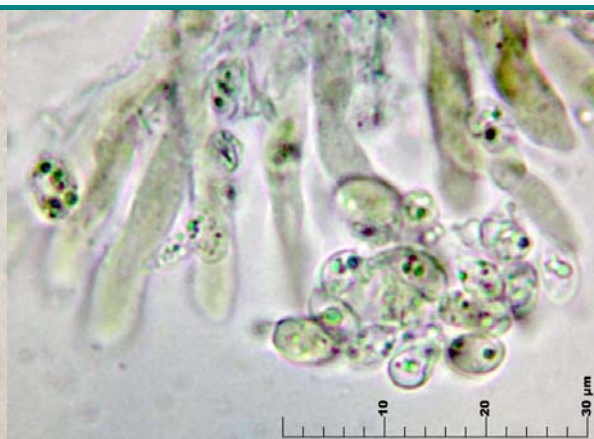
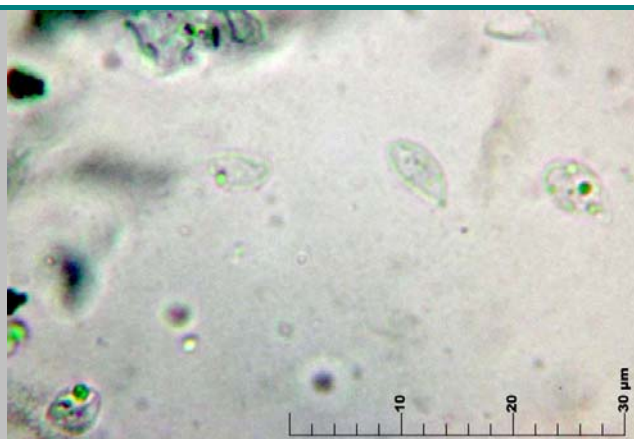
Taxonomía

- **Localidad:** Morocco
- **Citas en listas publicadas:** Index of Fungi 4: 412.
- **Posición en la clasificación:** *Marasmiaceae*, *Agaricales*, *Agaricomycetidae*, *Agaricomycetes*, *Basidiomycota*, *Fungi*

Descripción macro

Pequeños píleos de 5-15 mm de diámetro, de color canela, más oscuro en el centro y aclarándose hacia el margen, convexos de jóvenes y de aplanados a ligeramente umbilicados al desarrollarse, cutícula no viscosa, no estriado, superficie irregular y ligeramente acanalada radialmente en ejemplares desarrollados, borde ligeramente ondulado. Crecimiento en colonias de varios ejemplares. Láminas blancas, muy separadas y con numerosas laminillas, bastante anchas, de adnatas a ligeramente decurrentes. Estípite cilíndrico, aproximadamente de la misma longitud que el diámetro del sombrero y de 1-2 mm de grosor, de color rojo ladrillo oscuro en la base, anaranjado en la parte media, casi blanco en el ápice y ligeramente fibrilloso en la base; casi completamente blanco en su totalidad en ejemplares jóvenes. Carne delgada, con fuerte olor a ajo.

Descripción micro



1. Esporas de elipsoidales a amigdaliformes, lisas, con algunas gúttulas, no amiloides y con apícula bastante evidente

Medidas esporales de esporas de las láminas (1000x)

4,9 [6 ; 6,6] 7,7 x 3,1 [3,7 ; 4,1] 4,8

Q = 1,1 [1,5 ; 1,7] 2,1 ; N = 21 ; C = 95%

Me = 6,29 x 3,92 ; Qe = 1,62

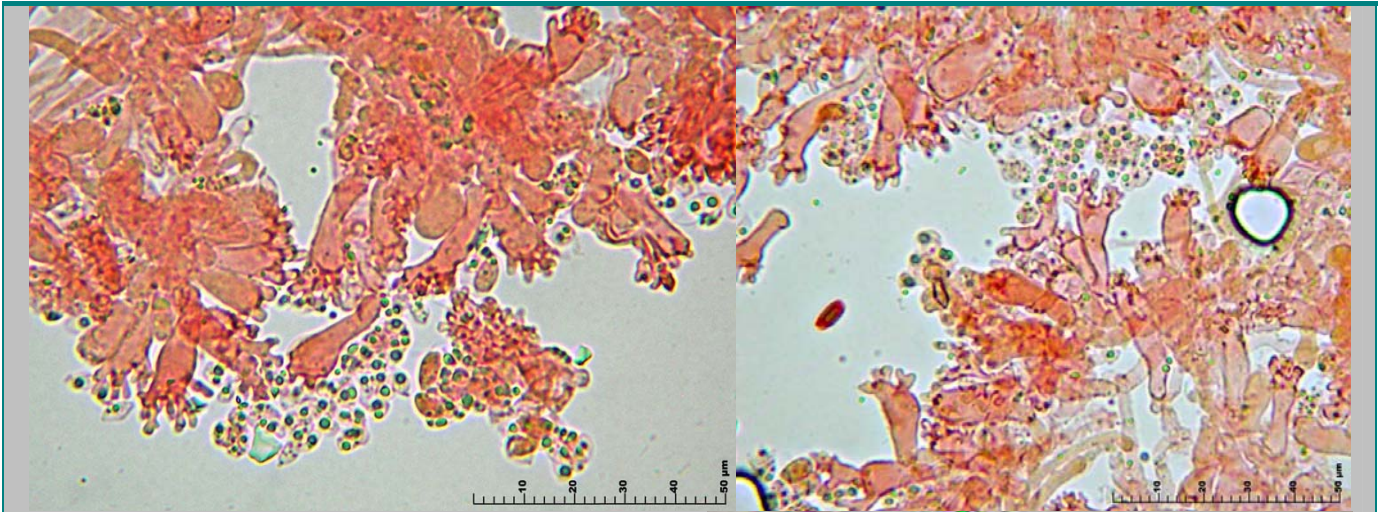


2. Basidios cilíndrico-clavados tetraspóricos (alguno bispórico), con fíbulas en la base

Medidas basidios (400x)

16,6 [21,3 ; 25] 29,7 x 3,8 [4,9 ; 5,9] 7

N = 12 ; C = 95% ; Me = 23,15 x 5,41

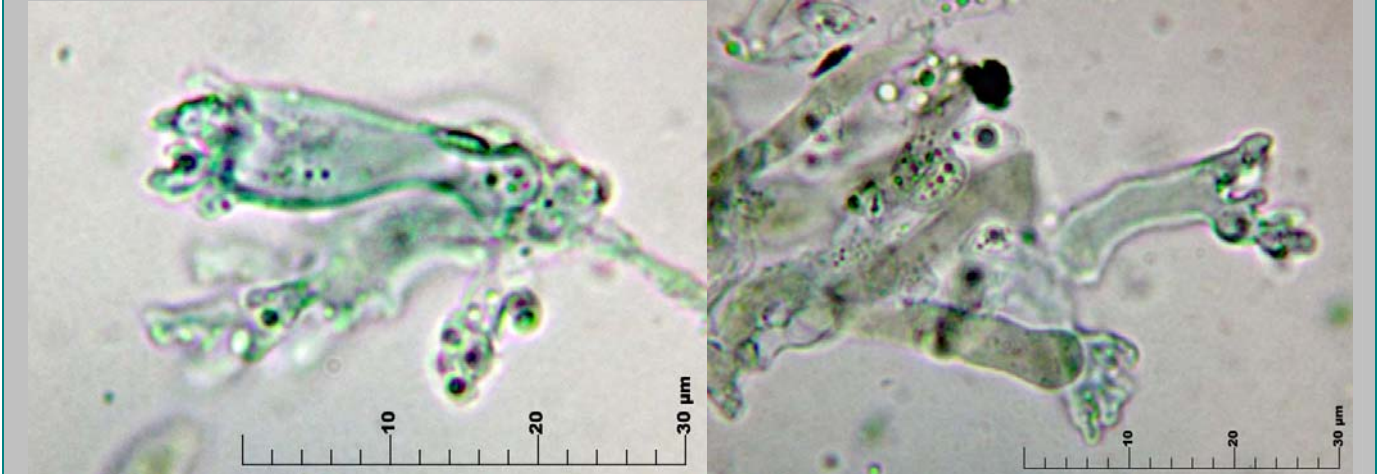


3. Queilocistidios numerosos, clavados, irregulares, lobulados o con proyecciones de digitiformes a coraloides

Medidas queilocistidios (400x) (contando las protuberancias apicales)

15,3 [21,9 ; 24,5] 31,1 x 5 [8,4 ; 9,7] 13,1

N = 36 ; C = 95% ; Me = 23,18 x 9,07

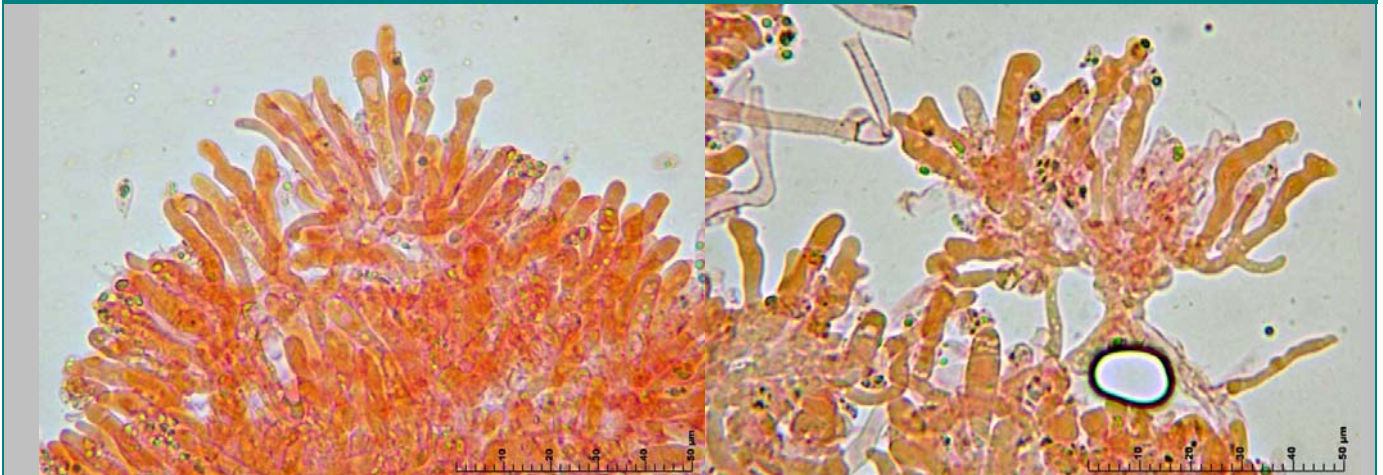


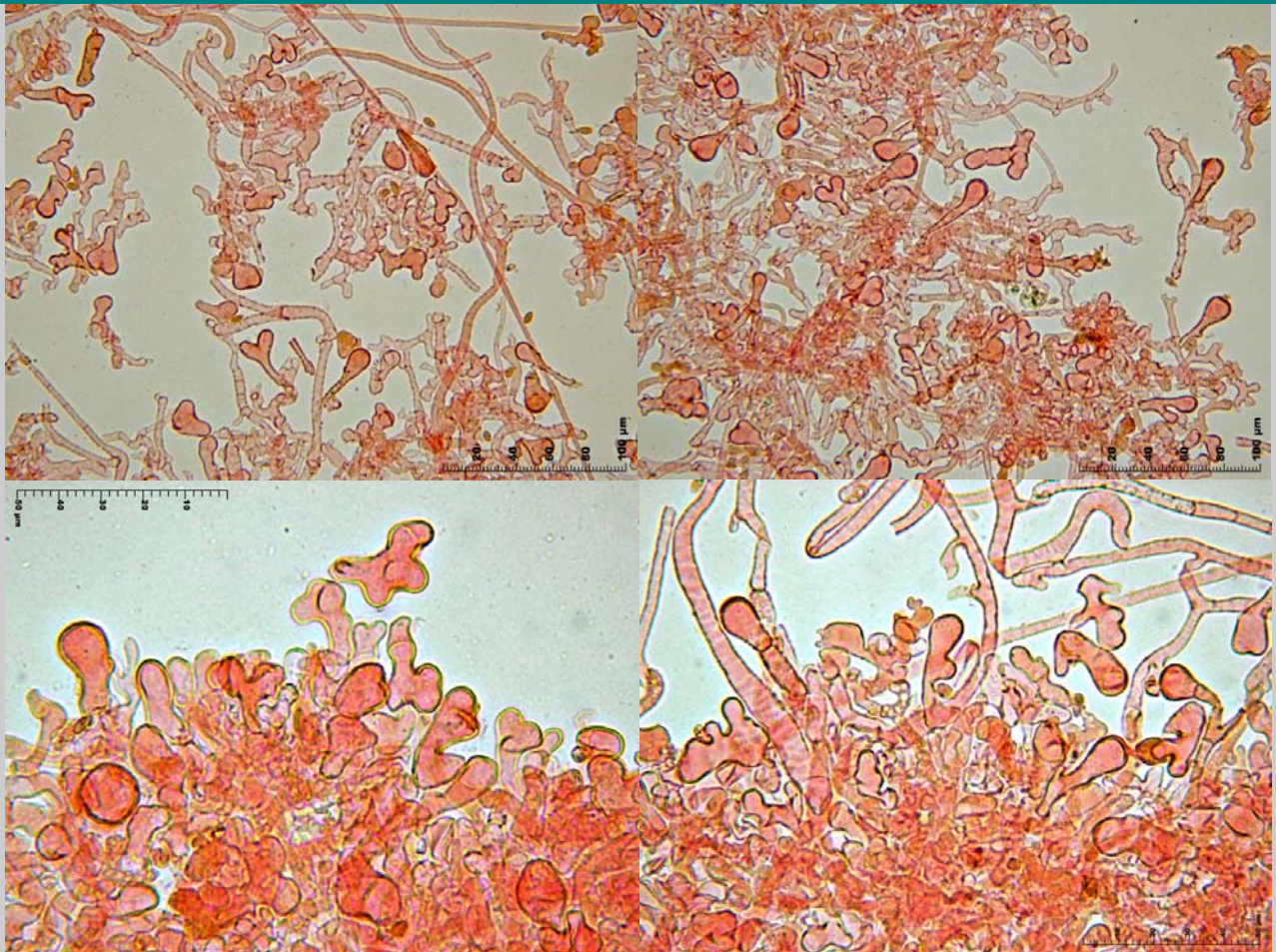
4. Pleurocistidios cilíndrico-flexuosos con ligeras estrangulaciones apicales

Medidas pleurocistidios (400x)

15,4 [22 ; 26,3] 33 x 2,8 [4,3 ; 5,2] 6,7

N = 17 ; C = 95% ; Me = 24,17 x 4,74





5. Pileipellis himenodérmica, de células clavadas a anchamente clavadas, lisas o con proyecciones de digitiformes a raramente subcoraloides, con paredes finas o ligeramente engrosadas, hialinas a pigmentadas de marrón.

Medidas células de la pileipellis (400x)

12,8 [20,1 ; 23,8] 31,1 x 6,7 [10,8 ; 12,8] 16,9

N = 25 ; C = 95%; Me = 21,94 x 11,8



6. Dos tipos de hifas generativas: unas delgadas muy filuladas (izquierda) y otras más gruesas y menos filuladas (derecha)

Medidas ancho de las hifas delgadas (200x)

2,2 [3,2 ; 3,7] 4,6; N = 23 ; C = 95%; Me = 3,42

Medidas ancho de las hifas anchas (400x)

4 [7 ; 8,9] 11,8; N = 16 ; C = 95%; Me = 7,93

Observaciones

Esta variedad está descrita originariamente en Marruecos y difiere fundamentalmente de la especie por tener menores basidiocarpos, normalmente un pie furfuráceo-escuamuloso y las esporas más pequeñas Antonin (1995). También tiene la pileipellis compuesta de células lisas y en “escoba”. Normalmente crece en pequeñas ramitas. En opinión del Dr. V. Antonin (comunicación personal) nuestra especie encaja bastante bien con esta variedad y su recolecta de Italia, excepto por su estipe furfuráceo, aunque nuestros ejemplares son ligeramente fibrilloso-furfuráceos en la base.

Recolecciones anteriores:

- Argelia: Reghaïa en ramas de *Quercus coccifera* (Maire, 19-X-1912); Alma en *Quercus suber* (Maire); Souma en ramitas de *Rubus discolor* (Maire, 8-X-1919).
- Túnez: Munier – La Calle en hojas muertas de roble (Malençon, VI-1946) y en restos leñosos de *Eucalyptus globulus*.
- Tánger: III-1960 y X-1965
- Francia: “Massif des Maures” (Bon, 1994).
- Italia: Volterra (Pisa), a 200 m en bosque de *Quercus ilex* y *Arbutus unedo*, en ramas secas (Antonin, 6-XII-1994).

Esta variedad está citada en La Gomera (Beltrán Tejera & al., 2008), no en Tenerife. La orientación para la identificación de esta especie la realizó Jordi Vila, con la posterior confirmación de Vladimir Antonin.

Otras descripciones y fotos

- ANTONIN, V. (1995). Some interesting records of Marasmioid and Collybioid fungi. *Documents Mycologiques* 25 (98-100): 13-18.
- BELTRÁN TEJERA, E., J.L. RODRÍGUEZ-ARMAS, A. BAÑARES BAUDET & C. LADO RODRÍGUEZ. (2008). Hongos. En BELTRÁN TEJERA, E. (Ed.): *Hongos, líquenes y briófitos del Parque Nacional de Garajonay (La Gomera, Islas Canarias)*. O.A. Parques Nacionales. Serie Técnica. Ed. Ministerio de Medio Ambiente, Madrid, 41-389.
- MALENÇON & BERTAULT. (1975). Flore des champignons supérieurs du Maroc. Tome II. *Trav. Inst. Sci. Cherifien* 33: 1-540.
- RIBES, M.A. (2009). Contribución al conocimiento de la micobiota de las Islas Canarias (España) I. *Bol. Soc. Micol. Madrid* 33 : 201-223



Únicamente dos de los numerosos ejemplares encontrados presentaban pies más largos que el diámetro del sombrero