

# *Clitocybula wildpretii* (Bañares, Beltrán-Tej. & Bon) Esteve-Rav., Barrasa & Bañares (2008)



Recolecta 220607 38

## Corología

<b>Registro/Herbario:</b> MAR-220607 38 <i>Leg.:</i> Miguel Á. Ribes <i>Det.:</i> Vicente Escobio, Fernando Esteve-Raventós, Miguel Á. Ribes	<b>Fecha:</b> 22/06/2007	<b>Lugar:</b> Chinobre, La Ensellada (Anaga). Santa Cruz de Tenerife. 868m 28 RCS8559	<b>Hábitat:</b> En bosque de laurisilva sobre madera de laurel, ( <i>Laurus novocanariensis</i> ), hija ( <i>Prunus lusitanica</i> ssp. <i>hixa</i> ) o tejo ( <i>Erica platycodon</i> )
---	-----------------------------	--	---

## Otras recolectas posteriores

<b>Registro/Herbario:</b> MAR-160608 34 <i>Leg.:</i> Miguel Á. Ribes <i>Det.:</i> Miguel Á. Ribes	<b>Fecha:</b> 16/06/2008	<b>Lugar:</b> Chinobre, La Ensellada (Anaga). Santa Cruz de Tenerife. 868m 28 RCS8559	<b>Hábitat:</b> En bosque de laurisilva sobre madera de laurel, ( <i>Laurus novocanariensis</i> ), hija ( <i>Prunus lusitanica</i> ssp. <i>hixa</i> ) o tejo ( <i>Erica platycodon</i> )
--	-----------------------------	--	---

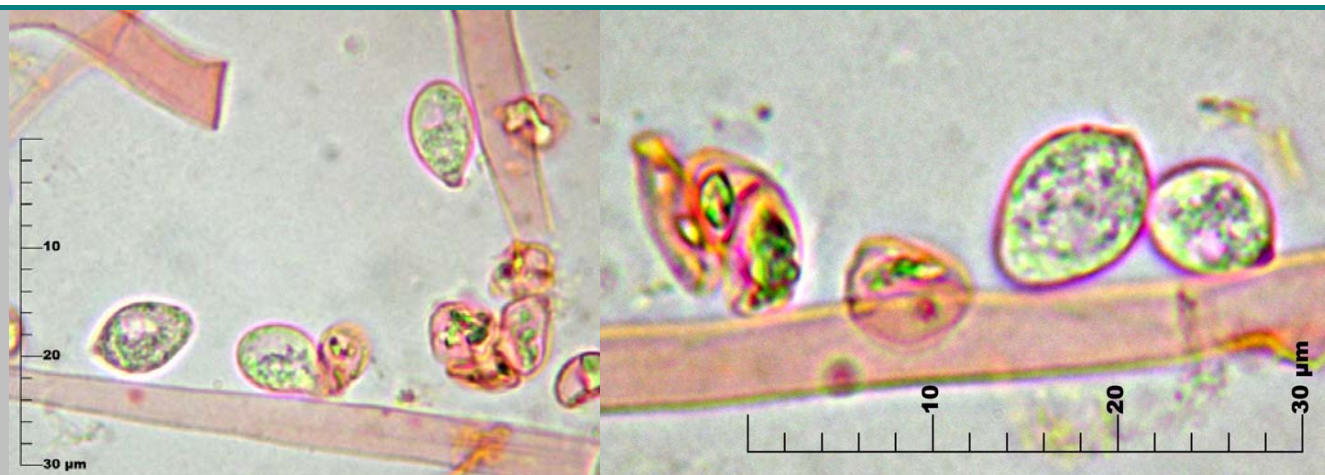
## Taxonomía

- **Posición en la clasificación:** *Marasmiaceae, Agaricales, Agaricomycetidae, Agaricomycetes, Basidiomycota, Fungi*
- **Sinónimos:**
  - *Gerronema wildpretii* Bañares, Beltrán-Tej. & Bon, *Mycologia* 98(3): 455 (2006)
  - *Clitocybula canariensis* Barrasa, Esteve-Rav. & Dähncke, *Fungal Diversity* 22: 4 (2006)

## Descripción macro

Basidiomas con píleos de 6-7 cm de diámetro, muy infundibuliformes, de color gris-marrón, más oscuro en el centro, estriado aproximadamente desde la mitad del sombrero hacia el borde, a veces subcostado, margen bastante incurvado y festoneado. Láminas blancas, gruesas, fuertemente decurrentes, muy distantes y con lamélulas. Estípite central, cilíndrico, ensanchado en la base y hueco, de 5-6 x 0,5-0,8 cm, concolor con el sombrero. Olor terroso.

## Descripción micro



**1. Esporas de anchamiento elipsoidales a ovoides, lisas, sin poro germinativo, hialinas, de paredes finas y muy débilmente amiloides**

Medidas esporales (1000x en material fresco)

7,5 [8,6 ; 9,5] 10,6 x 5,8 [6,5 ; 7,1] 7,8

Q = 1,1 [1,3 ; 1,4] 1,6 ; N = 12 ; C = 95% ; Me = 9,03 x 6,78 ; Qe = 1,34



**2. Basidios septados, con el último segmento muy engrosado, hialinos y con 1-3 esterigmas (raramente 4), observados en algunas de las preparaciones de material fresco.**



**2'. Basidios clavados, sin septos, con gúttulas y con 4 esterigmas (raramente de 1 a 3), observados en las preparaciones realizadas con material seco. Presencia de fíbulas.**

Medidas basidios septados (400x en material fresco)

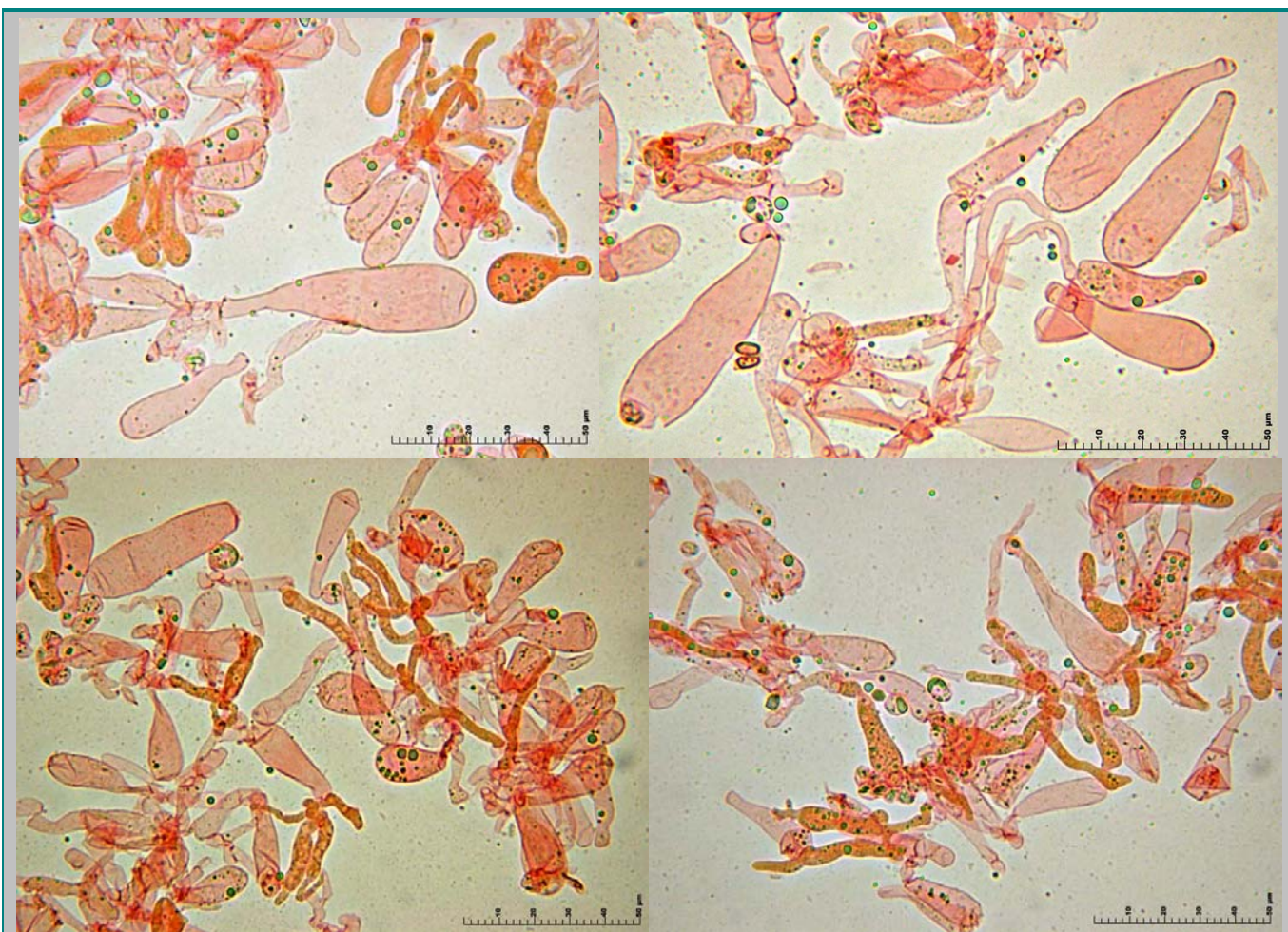
29,7 [37,3 ; 52,4] 59,9 x 10,1 [10,7 ; 11,9] 12,4

Me = 44,82 x 11,26

Medidas basidios no septados (400x en material seco)

27,2 [34,6 ; 38,2] 45,6 x 6,4 [8,9 ; 10,2] 12,7

Me = 36,41 x 9,55



**3. Queilocistidios con dos formas: unos clavados, hialinos, de paredes finas y ligeramente estrangulados (fila superior) y otros subcilíndricos, con pigmentación interna granular, más oscuros, con frecuentes gúttulas y formas más caprichosas y proyecciones laterales (fila inferior)**

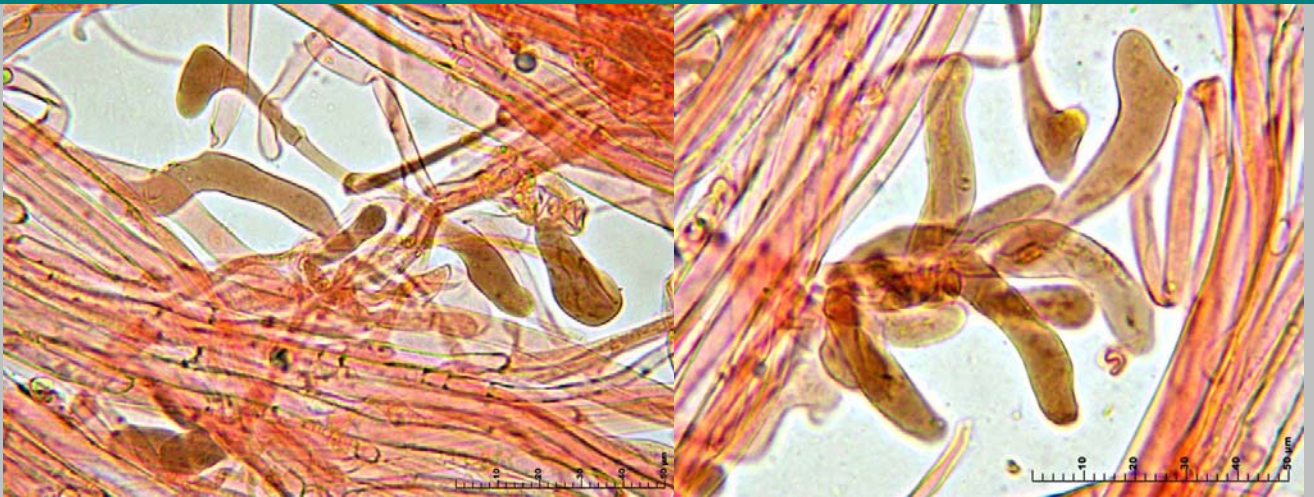
Medidas queilocistidios hialinos claviformes (400x en material fresco)  
 23,8 [39,3 ; 50,6] 66,1 x 5,9 [10,5 ; 13,8] 18,4  
 N = 14 ; C = 95% ; Me = 44,94 x 12,15

Medidas queilocistidios coloreados y con protuberancias (400x en material fresco)  
 18,5 [29,2 ; 34,8] 45,5 x 2,6 [5,2 ; 6,5] 9,1  
 Me = 31,99 x 5,85



**4. Pileocistidios con pigmento intracelular marrón**

Medidas pileocistidios (400x en material fresco y seco)  
 26,6 [76,5 ; 100,9] 150,8 x 6,2 [10,6 ; 12,7] 17,1  
 Me = 88,68 x 11,67



### 5. Caulocistidios semejantes a los pileocistidios, pero más pequeños. Fíbulas.

Medidas caulocistidios (400x en material fresco y seco)

29,9 [49 ; 64,6] 83,8 x 6,5 [8,5 ; 10,1] 12

Me = 56,83 x 9,28

### Observaciones

Tanto el estudio macroscópico como microscópico de estas recolecciones, realizado en material fresco, coincide con las descripciones realizadas por los autores. Se trata de una interesante especie nueva para la ciencia recientemente descrita (2006), primero como *Gerronema wildpretii* por Ángel Bañares, Esperanza Beltrán y Marcel Bon y en el intervalo de un mes como *Clitocybula canariensis* por José M<sup>a</sup> Barrasa, Fernando Esteve-Raventós y Rose Marie Dähncke. Posteriormente se ha re combinado con el nombre actual, *Clitocybula wildpretii*, por Fernando Esteve-Raventós, José M<sup>a</sup> Barrasa y Angel Bañares (2008). Es una especie con fenología muy variable, pues se ha recolectado en verano, otoño e invierno. Se encuentra en áreas de laurisilva canaria en Tenerife (Anaga), de donde son nuestras recolecciones, La Gomera (Garajonay) y La Palma (cumbres del centro), creciendo sobre madera descompuesta de especies arbóreas endémicas macaronésicas (*Laurus novocanariensis* "laurel), *Prunus lusitanica* ssp. *hixa* "hija"), así como sobre restos de madera de *Pinus radiata* (pino de Monterrey).

La descripción de *Gerronema wildpretii* de Ángel Bañares, Esperanza Beltrán y Marcel Bon se ha realizado a partir de material encontrado en las islas de Tenerife (El Pijaral y la Reserva Natural Integral de Ijuana, 1996 y 2002) y La Gomera (Laguna Grande-Agua de los Llanos y Jardín de Creces, 2001 y 2001). Se ha encontrado sobre todo en verano, pero también en otoño e invierno.

Esta especie parece cercana a *Gerronema strombodes* (Berk. & Mont.) Singer procedente del este de América del Norte (≡ *Chrysomphalina strombodes* [Berk. & Mont.] Clemençon, non ss. Clemençon, non ss. auct. eur.) por su forma y color y la presencia de pileocistidios, pero el sombrero y la parte alta del pie son granuloso, los pileocistidios tienen formas diferentes, las láminas son también blancas, su margen fértil y con queilocistidios y las esporas son mayores.

La descripción de *Clitocybula canariensis* de José María Barrasa, Fernando Esteve-Raventós y Rose Marie Dähncke se ha realizado a partir de material encontrado en la Isla de La Palma (Pared Vieja, septiembre 2004; Pequeño Perú, noviembre 2003; Refugio de la Pared Vieja, octubre 2004).

En Europa se han encontrado cuatro especies y dos variedades de *Clitocybula* y sólo tres especies y una variedad en España: *C. lenta* (Maire) Malençon & Bertault, *C. lacerata* (Lasch) Singer y *C. taniae* Vila. La nueva especie se compara con *C. atrialba* (Murrill) Singer por su tamaño similar, con *C. abundans* (Peck.) Singer y con *C. oculus* (Peck.) Singer, por su presencia de queilocistidios. Se propone una clave del género *Clitocybula* en Norte América y Europa. La primera de las recolecciones mencionada se realizó sobre madera muerta de *Pinus radiata*, las otras dos sobre madera no identificada en un bosque mixto de laurel con *Pinus* sp., en todos los casos produciendo podredumbre marrón.

Mi agradecimiento a las siguientes personas que me ayudaron a identificar la especie: Vicente Escobio, Jordi Vila, Fermín Pancorbo y Fernando Esteve-Raventós

### Otras descripciones y fotografías

- BAÑARES, A., BELTRÁN, E. & BON, M. (2006). *Gerronema wildpretii* sp. nov. (Agaricales, Basidiomycetes) a new species from the Canary Islands. *Mycologia* 98(3): 455-459.
- BARRASA, J.M., ESTEVE-RAVENTÓS, F. & DÄHNCKE, R.M. (2006). *Clitocybula canariensis* (Tricholomataceae), a new brown-rot fungus from the Canary Islands (Spain). *Fungal Diversity* 22: 1-11.
- ESTEVE-RAVENTÓS, F., BARRASA, J.M. & BAÑARES, A. (2008). *Clitocybula wildpretii* comb. nov., nuevos comentarios y observaciones. *Bol. Soc. Micol. Madrid* 32: 69-73. 2008.
- RIBES, M.A. (2009). Contribución al conocimiento de la micobiota de las Islas Canarias (España) I. *Bol. Soc. Micol. Madrid* 33 : 201-223



Recolecta 220607 38



Recolecta 160608 34