

Mycena inclinata (Fr.) Quél. *Mém. Soc. Emul. Montbéliard, Sér. 2 5: 105. (1872)*



COROLOGÍA

Registro/Herbario	Fecha	Lugar	Hábitat
MAR 231208 17 Leg.: Justo Caridad, Miguel Á. Ribes Det.: Miguel Á. Ribes	23/12/2008	La Corujera, Santa Úrsula (Tenerife) 1021 m. 28R CS5442	Sobre tocones en bosque mixto de pino de Monterrey (<i>Pinus radiata</i>) y laruel (<i>Laurus novocanariensis</i>)

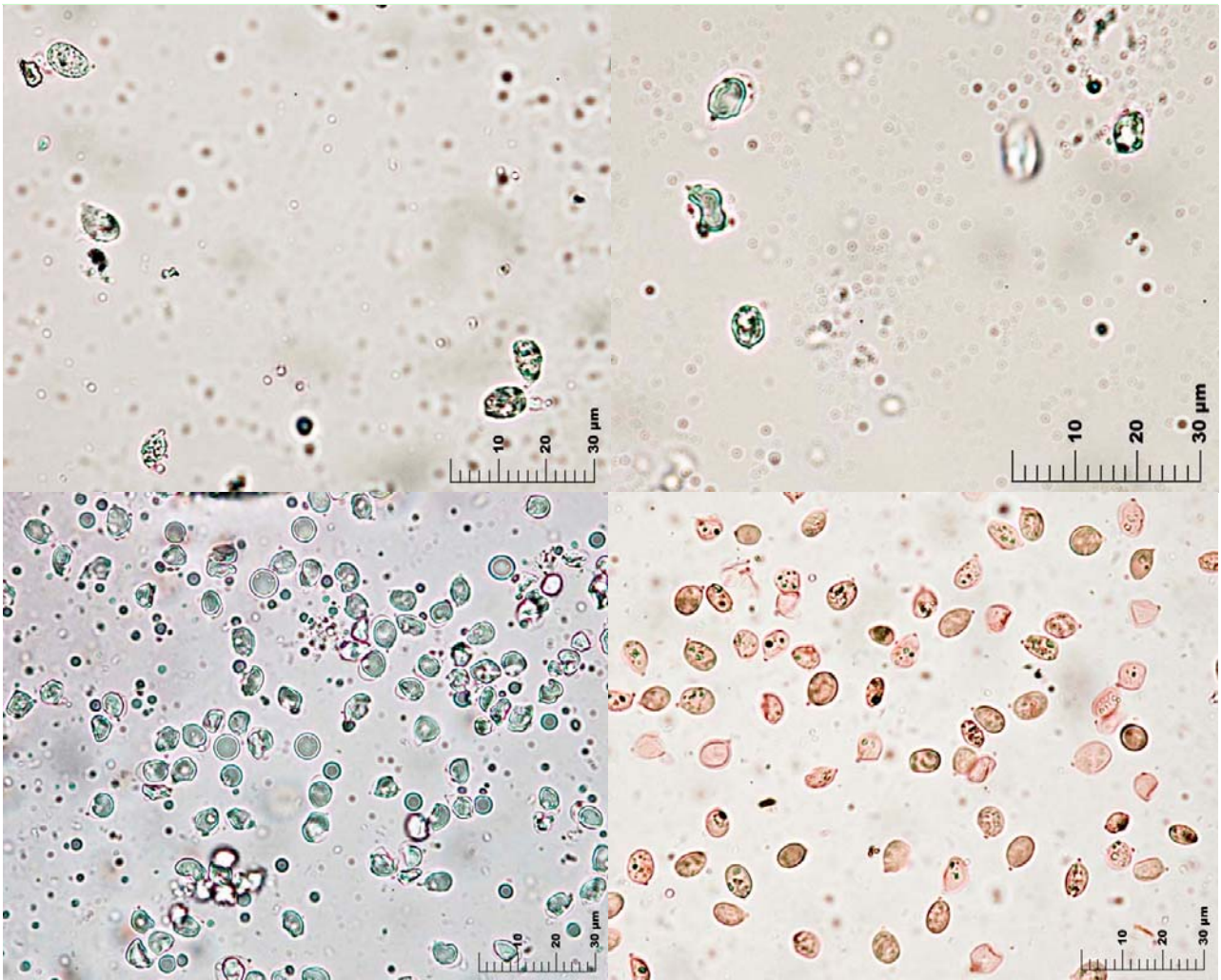
TAXONOMÍA

- **Basiónimo:** *Agaricus inclinatus* Fr., *Epicr. syst. mycol.* (Upsaliae): 107 (1838) [1836-1838]
- **Citas en listas publicadas:** Saccardo's Syll. fung. V: 270; XII: 450; XX: 148
- **Posición en la clasificación:** *Mycenaceae*, *Agaricales*, *Agaricomycetidae*, *Agaricomycetes*, *Basidiomycota*, *Fungi*
- **Sinónimos:**
 - *Agaricus alcalinus* sensu Cooke [Ill. Brit. Fung. 234 (225) (1882)]; fide Checklist of Basidiomycota of Great Britain and Ireland (2005)
 - *Agaricus galericulatus* var. *calopus* Fr., *Ges. naturf. Freunde, Berlin* 1: 86 (1873)
 - *Agaricus inclinatus* Fr., *Epicr. syst. mycol.* (Upsaliae): 107 (1838) [1836-1838]
 - *Mycena galericulata* var. *calopus* (Fr.) P. Karst. [as 'calopoda'], *Rysslands, Finlands och den Skandinaviska Halföns. Hattsvampar* 32: 106 (1879)

DESCRIPCIÓN MACRO

Basidiomas con sombreros de 10-33 mm de diámetro, cónico-campanulado, con umbón, estriado, glabro, de color marrón claro, aclarándose hacia el margen y tomando coloraciones amarillentas, casi blancas en el borde y ligeramente denticulado. Láminas ligeramente decurrentes, blanquecinas, pero con coloraciones amarillentas hacia el borde. Pie bastante largo, entre 5 y 12 cm, cilíndrico, hueco, pardo-rojizo oscuro en la base y aclarándose hacia el ápice, donde es casi blanquecino, muy ornamentado en toda su superficie con restos algodonosos blanquecinos. Olor rancio en material de herbario, no apreciado en fresco.

DESCRIPCIÓN MICRO



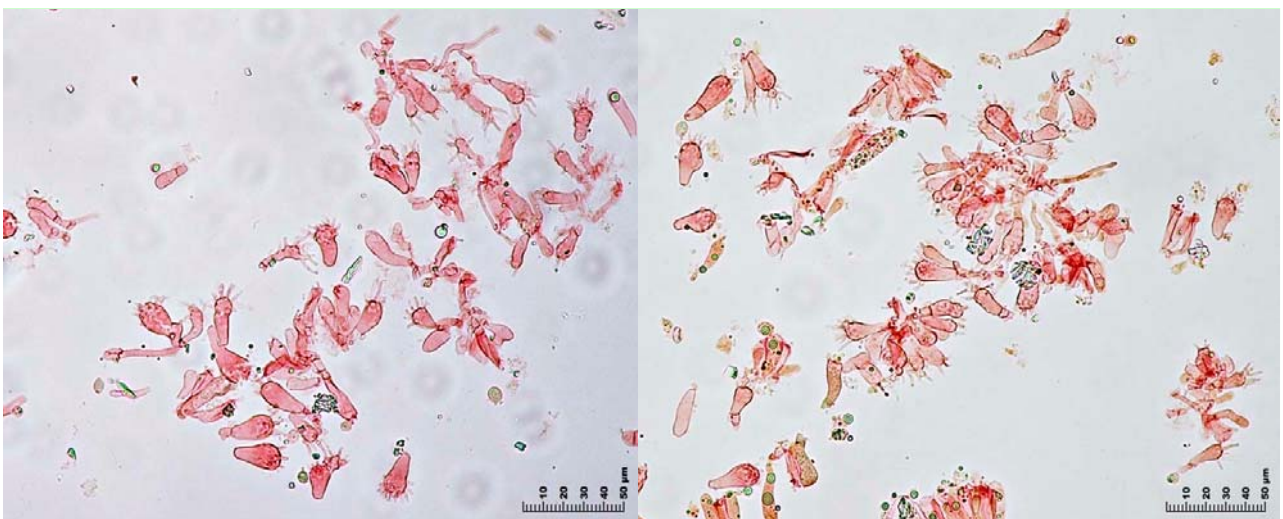
1. Esporas elipsoidales, lisas, hialinas, en agua con una gran gútula central que a veces toma formas poliédricas y con apícula bien marcada. Trama himenal paralela y basidios tetraspóricos

Medidas esporales (1000x, en agua, material seco)

7.5 [8.3 ; 8.6] 9.4 x 4.9 [6 ; 6.4] 7.4

Q = 1.2 [1.3 ; 1.4] 1.6 ; N = 44 ; C = 95%

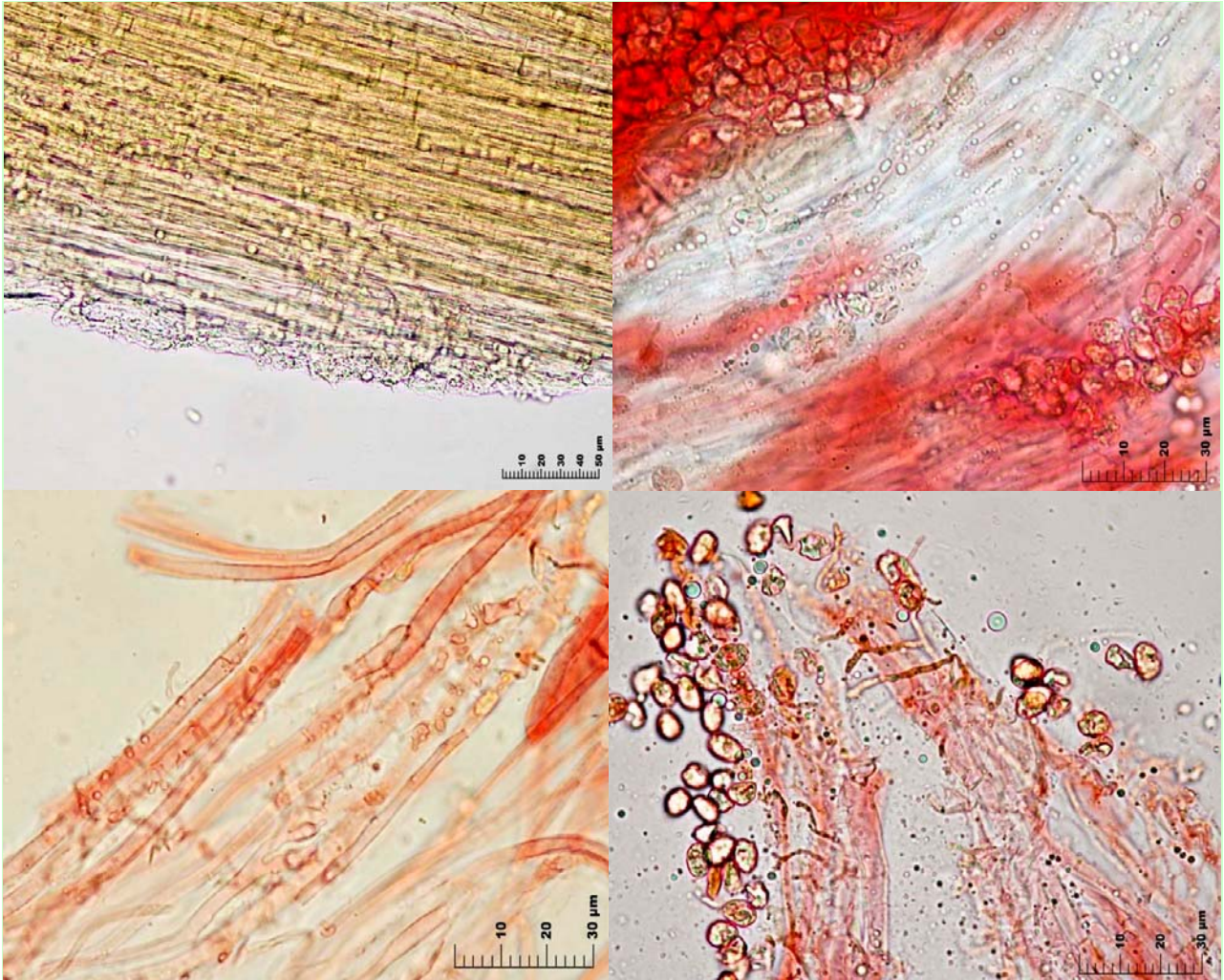
Me = 8.45 x 6.17 ; Qe = 1.38



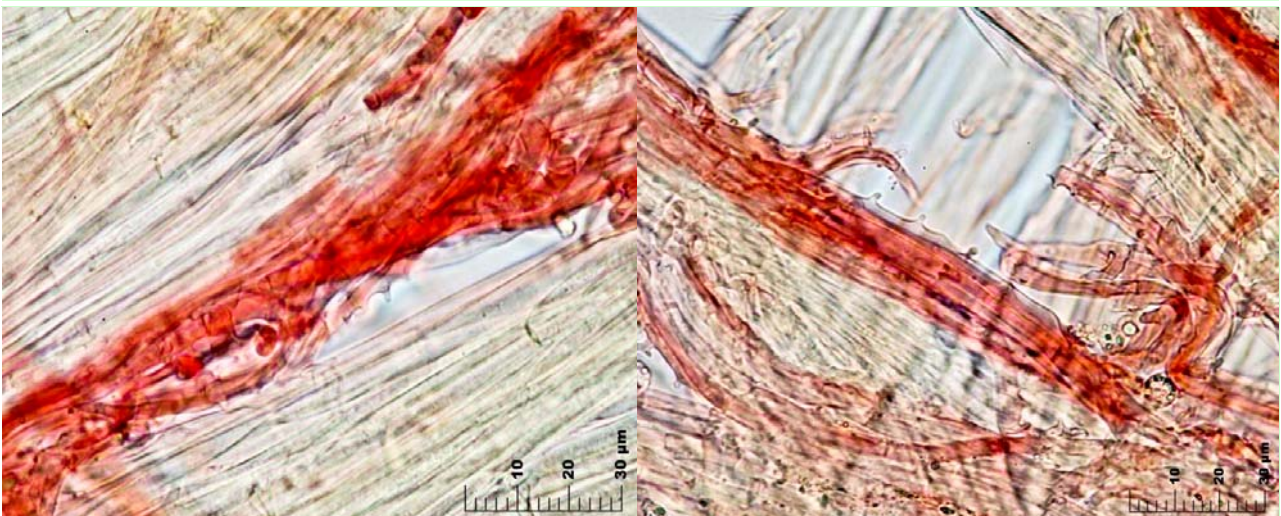
2. Queilocistidios claviformes a piriformes, con fíbulas, recubiertos con excrecencias finas, flexuosas, a veces ramificadas. Pleurocistidios no observados

Medidas queilocistidios (400x, material seco, en rojo congo, sin contar las digitaciones)
 14.5 [20 ; 21.7] 27.3 x 4.2 [8.1 ; 9.3] 13.1
 N = 57 ; C = 95%; Me = 20.85 x 8.68

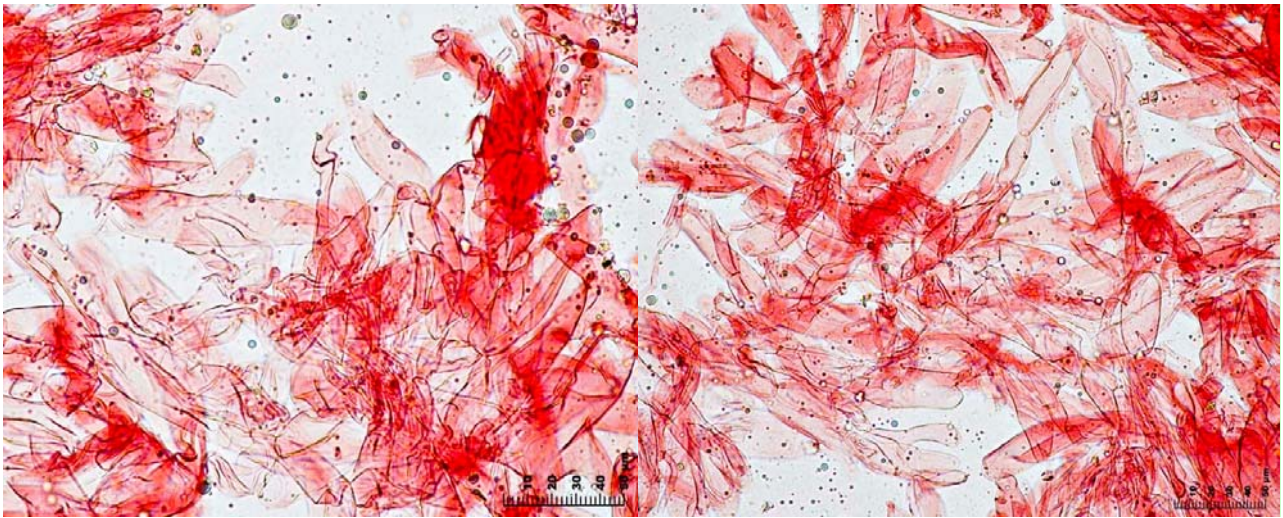
Longitud de las digitaciones de los queilocistidios
 (400x, material seco, en rojo congo)
 5.1 [6.8 ; 7.8] 9.5; N = 19 ; C = 95%
 Me = 7.29



3. Cutícula compuesta por hifas paralelas en cutis, gelatinizadas, lisas, con fíbulas, recubierta por pequeñas verrugas muy diseminadas y por excrecencias delgadas mucho más largas



4. Hifas del pie apenas gelatinizadas, dextrinoides y recubiertas por pequeñas excrecencias apenas engrosadas



5. Hifas de la trama con fíbulas

OBSERVACIONES

Los caracteres distintivos señalados en la literatura (Robich 2003) para esta especie son el pie de color variable, blanco traslúcido, marrón o marrón-rojo oscuro con pelusa blanquecina o blanco-ocrácea, más o menos gruesa en la base, el margen del sombrero denticulado o con muescas y el olor bastante desagradable de la carne. Esta recolecta, aunque a primera vista siempre nos pareció una *Mycena*, la realidad es que el pie tan profusamente adornado en toda su longitud y los reflejos amarillentos, tanto en el borde del sombrero como en la parte exterior de las láminas, nos hizo pensar en otros géneros como *Galerina* o *Psilocybe*. Sin embargo parece que la microscopía encaja bastante bien con la especie descrita. *Mycena maculata* P. Karst. tiene un pie similar de tonalidad grisácea y terminado en una raíz más o menos corta o muy larga, las láminas grises con reflejos rosados que tienden a puntearse de marrón-oxidado, al igual que en sombrero en la madurez. Debo agradecer la ayuda prestada en la identificación de esta atípica recolecta a Roberto Fernández, Miquel Á. Pérez de Gregorio, Antonio Valero, JJ Wuilbaut, Domingo Chávez y Luis Rubio.

OTRAS DESCRIPCIONES Y FOTOGRAFÍAS

- AAVV. Lámina nº 287 de *Bolets de Catalunya*
- BREITENBACH, J. & F. KRÄNZLIN. (1991). Fungi of Switzerland Vol. 3. Boletes and agarics 1st part. Mykologia Luzern. Pag. 239
- GERHARDT, E., J. VILA & X. LLIMONA (2000). *Hongos de España y de Europa*. Ed. Omega. Pag. 506
- LLAMAS, B. & A. TERRÓN (2003). *Atlas fotográfico de los hongos de la Península Ibérica*. Ed. Celarayn. Pag. 273
- ROBICH, G. (2003). *Mycena d'Europa*. AMB Fondazione Centro Studi Micologici. Pag. 510
- ROUX, P. (2006). *Mille et un champignons*. Edition Roux, Sainte-Sigolène. Pag. 602

