

# *Clavulinopsis fusiformis* (Sowerby) Corner, *Ann. Bot. Mem.* 1: 367 (1950)



Recolecta 211208 46

## COROLOGÍA

Registro/Herbario	Fecha	Lugar	Hábitat
MAR-211208 46 Leg.: Domingo Chávez, Andrés Chávez, Justo Caridad, Ana Padrón, Manuel Morales y Miguel Á. Ribes Det.: Miguel Á. Ribes	21/12/2008	Lomo de las Jaras, Aguagarcía (Tenerife) 900 m. 28R CS6248	Sobre restos enterrados de conos masculinos de pino de Monterrey ( <i>Pinus radiata</i> )
MAR-211208 10 Leg.: Domingo Chávez, Andrés Chávez, Justo Caridad, Ana Padrón, Manuel Morales y Miguel Á. Ribes Det.: Miguel Á. Ribes	21/12/2008	Lomo de las Jaras, Aguagarcía (Tenerife) 900 m. 28R CS6248	Sobre restos enterrados en bosque mixto de pino de Monterrey ( <i>Pinus radiata</i> ), laurel ( <i>Laurus novocanariensis</i> ) y brezo ( <i>Erica arborea</i> )
MAR-231208 11 Leg.: Justo Caridad, Miguel Á. Ribes Det.: Miguel Á. Ribes	23/12/2008	La Corujera, Santa Úrsula (Tenerife) 1021 m. 28R CS5442	Sobre restos enterrados en bosque mixto de laurel ( <i>Laurus novocanariensis</i> ) y brezo ( <i>Erica arborea</i> )

## TAXONOMÍA

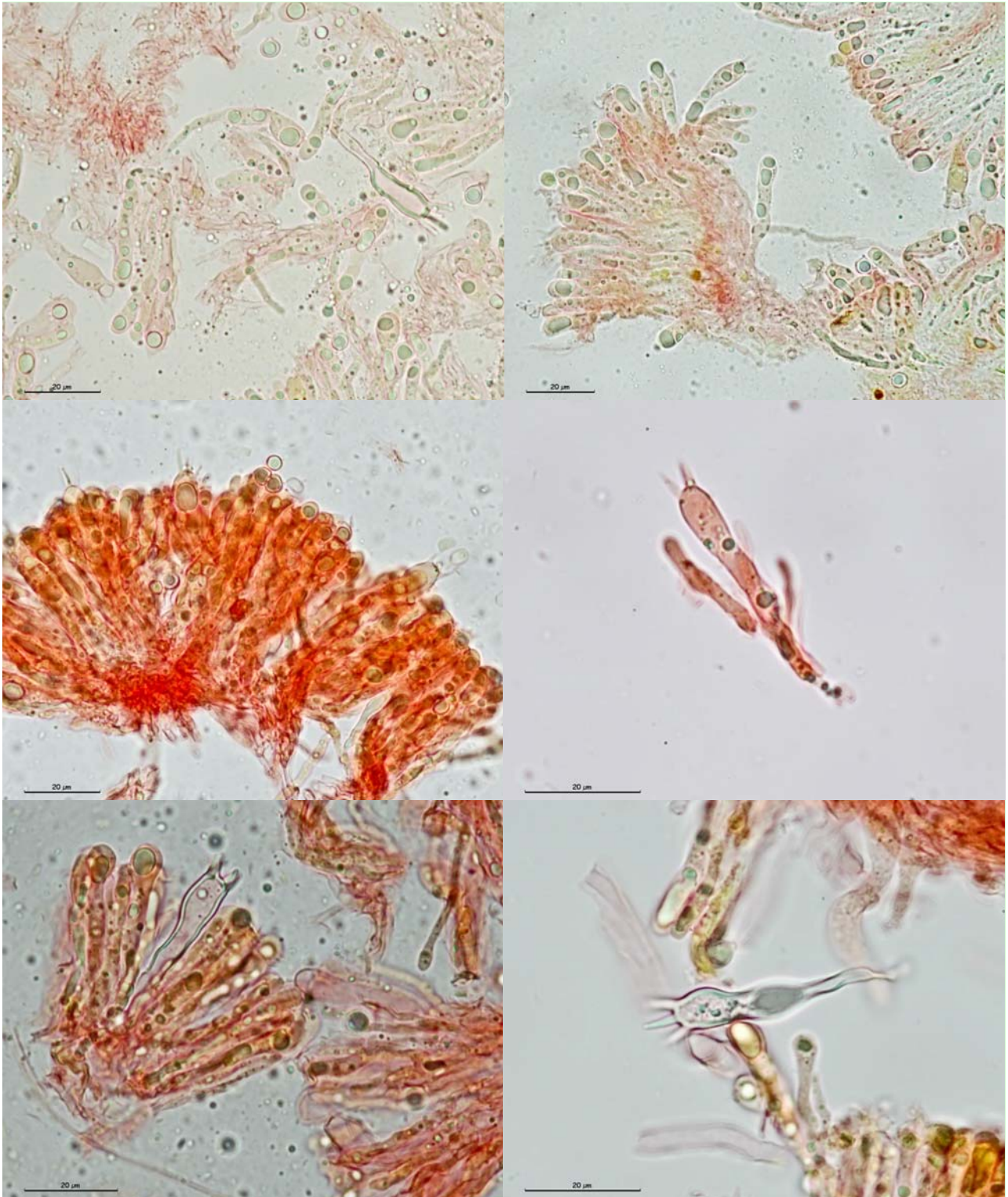
- **Basiónimo:** *Clavaria fusiformis* Sowerby, *Col. fig. Engl. Fung. Mushr.* 2: 98 (1799) [1798-99]
- **Citas en listas publicadas:** Index of Fungi 2: 19
- **Posición en la clasificación:** *Clavariaceae, Agaricales, Agaricomycetidae, Agaricomycetes, Basidiomycota, Fungi*
- **Sinónimos:**
  - *Clavaria compressa* Schwein., *Trans. Am. phil. Soc.*, New Series 4(2): 182 (1832)
  - *Clavaria inaequalis* var. *fusiformis* (Sowerby) Fr., *Elench. fung.* (Greifswald) 1: 231 (1828)
  - *Clavaria platyclada* Peck, *Bull. Torrey bot. Club* 23: 419 (1896)
  - *Ramariopsis fusiformis* (Sowerby) R.H. Petersen, *Mycologia* 70(3): 668 (1978)

## DESCRIPCIÓN MACRO

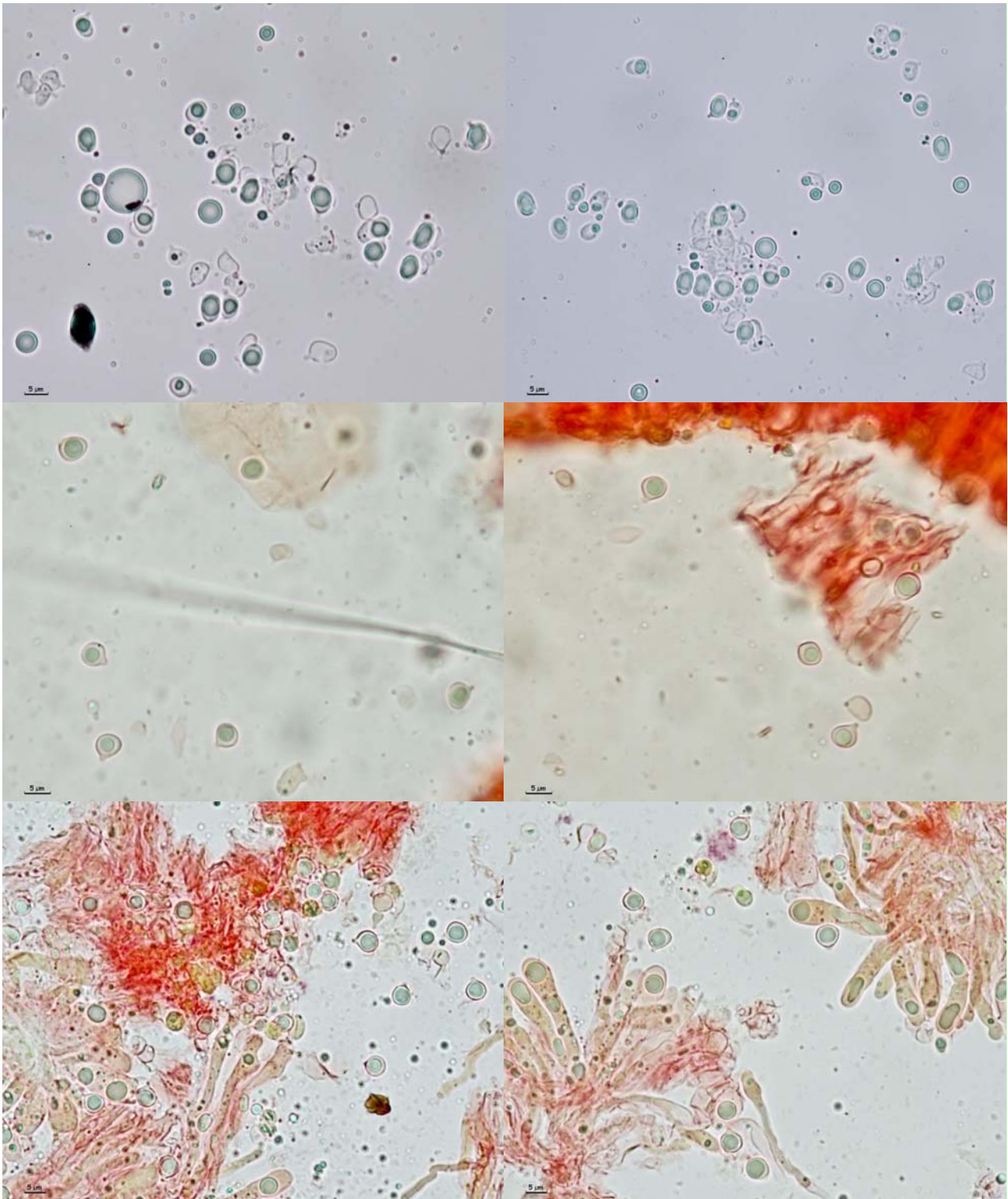
Carpóforos normalmente cespitoso, pero también aislados, muy largos, de más de 15 cm de alto en alguno de nuestros ejemplares, no ramificados, de color amarillo claro de jóvenes a amarillo pardo, al principio macizo y luego hueco, cilíndrico-fusiforme-claviforme (más ancho en el centro), ligeramente aplanado, sobre todo en la punta, con un surco longitudinal, carne amarillenta. Pie no diferenciado. Sabor amargo



## DESCRIPCIÓN MICRO



1. Basidios tetraspóricos, con esterigmas bastante largos



2. Esporas subglobosas o en forma de higo, en ocasiones ligeramente poliédricas, lisas, hialinas, con una gran gútula central y apícula muy marcada y grande. Aunque el Q medio es mayor que 1, su rango va desde valores menores de 1 (0,8) hasta 1,4, lo que indica que numerosas esporas son más anchas que largas

Medidas esporales (1000x, material seco, en agua y rojo congo, sin contar la apícula)  
 4.3 [5 ; 5.2] 5.9 x 3.7 [4.5 ; 4.7] 5.5  
 Q = 0.8 [1.1 ; 1.2] 1.4 ; N = 65 ; C = 95%  
 Me = 5.1 x 4.61 ; Qe = 1.12

Medidas longitud apículas (1000x, material seco, en agua)  
 0.6 [1.1 ; 1.2] 1.7 ; N = 38 ; C = 95% ; Me = 1.16



## OBSERVACIONES

La especie más cercana es *Clavulinopsis laeticolor* (Berk. & M.A. Curtis) R.H. Petersen, bastante más pequeña, con forma de maza, no fusiforme, con pie diferenciado, carne no amarga y las esporas tienen un Q mayor de 1,2 y la apícula más pequeña. Macroscópicamente podría confundirse con otras especies del mismo género, como *Clavulinopsis helvola* (L.: Fr.) Corner, normalmente no cespitosa, con el ápice redondeado y esporas verrugosas o *Cl. luteoalba* (Rea) Corner, que tiene esporas claramente elipsoidales.

## OTRAS DESCRIPCIONES Y FOTOGRAFÍAS

- AAVV. (1997). *Nordic Macromycetes Vol. 3 Heterobasidioid, Aphylophoroid and Gastromycetoid Basidiomycetes*. Pag. 251.
- BON. (1987), *Guía de campo de los hongos de Europa*. Ed. Omega. Pag. 308
- BREITENBACH, J. & KRÄNZLIN, F. (1986). *Fungi of Switzerland Vol. 2 Non gilled fungi*. Pag. 347.
- GERHARDT, E.; VILA, J. & LLIMONA, X. (2000). *Hongos de España y de Europa*. Ed. Omega. Pag. 330.
- JULICH, W. (1989). *Guida alla determinazione dei funghi. Vol. 2. Aphylophorales, Heterobasidiomycetes, Gastromycetes*. Ed. Saturnia. Pag. 84.
- LLAMAS B. & TERRÓN A. (2003). *Atlas fotográfico de los hongos de la Península Ibérica*. Pag. 161.



**Recolecta 211208 46**



**Recolecta 231208 10**