

# *Tatraea dumbirensis*

(Velen.) Svrček, *Česká Mykol.* 46(3-4): 161 (1993)



## COROLOGÍA

Registro/Herbario	Fecha	Lugar	Hábitat
MAR-220808 15 Leg.: Juan Carlos Campos, Santiago Elena, Tomás Illescas, Paco Serrano, Paco Gracia, Pedro Sepúlveda, Paco Figueroa, Miguel Á. Ribes Det.: Miguel Á. Ribes	22/08/2008	La Piedra de San Martín (Pirineo francés) 1359 m. 30T XN8463	Sobre madera muy degradada, en bosque mixto de haya ( <i>Fagus sylvatica</i> ) y abeto blanco ( <i>Abies alba</i> ), probablemente de abeto

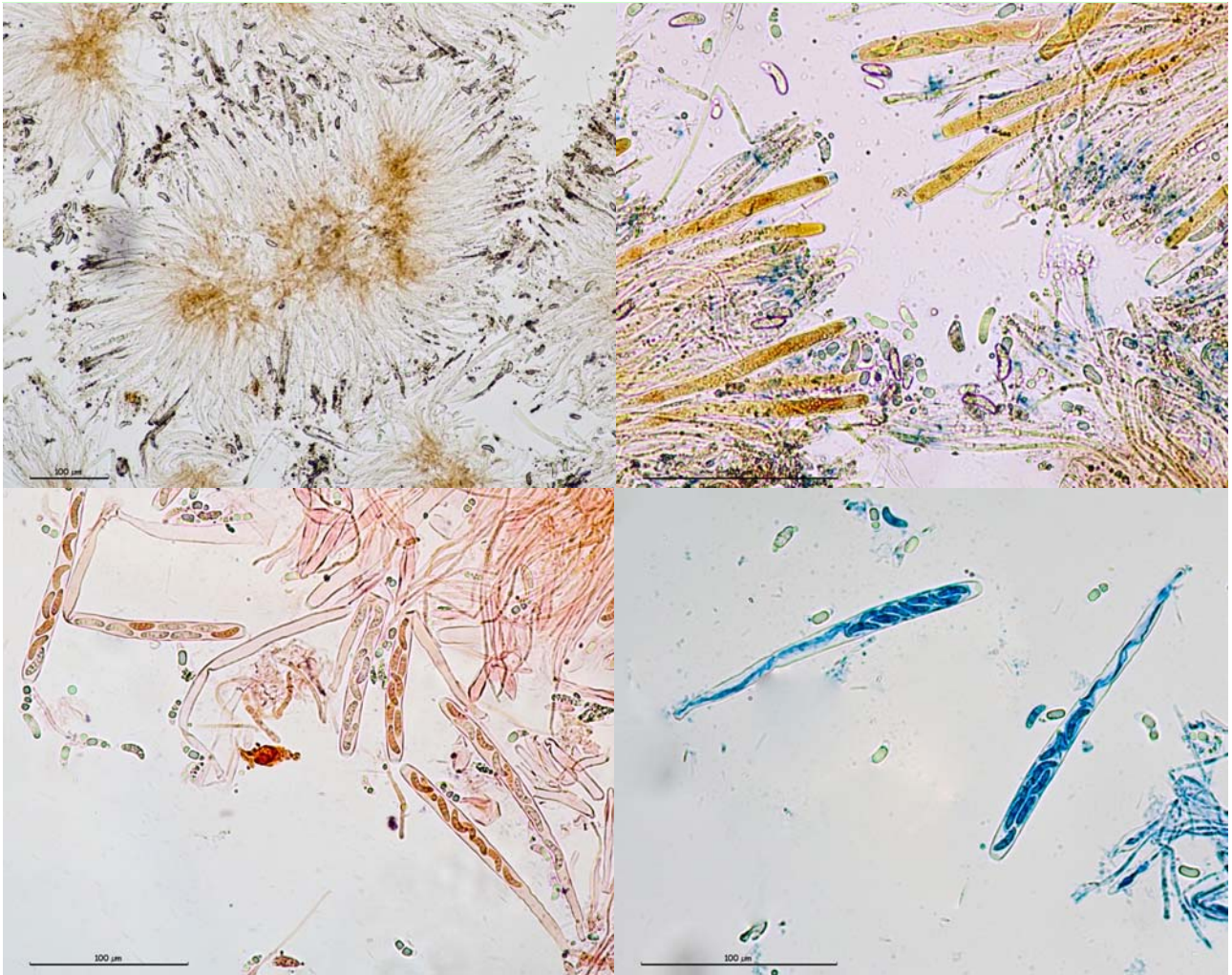
## TAXONOMÍA

- **Basiónimo:** *Helotium dumbirensis* Velen. 1934
- **Citas en listas publicadas:** Index of Fungi 6: 453
- **Posición en la clasificación:** Helotiaceae, Helotiales, Leotiomycetidae, Leotiomycetes, Ascomycota, Fungi
- **Sinónimos:**
  - *Ciboria dumbirensis* (Velen.) Spooner, *Trans. Br. mycol. Soc.* 91(3): 517 (1988)

## DESCRIPCIÓN MACRO

Apotecios turbinados, hasta de 10 mm de diámetro, planos casi desde el principio, estipitados. Himenio liso de color carne-marrón claro. Cara externa más oscura y furfurácea. Borde regular, perfectamente diferenciado y delimitado con una línea marrón más oscura, rodeado de pequeños dientes. Pie corto, también furfuráceo y ligeramente más oscuro en la base.

## DESCRIPCIÓN MICRO



1. Ascas cilíndricas, octospóricas, irregularmente uniseriadas, amiloides y con croziers.

Medidas de las ascas (400x, en IKI, rojo congo y azul de algodón)

153.4 [165.7 ; 173.3] 185.6 x 8.3 [10 ; 11] 12.7

N = 18 ; C = 95% ; Me = 169.49 x 10.49



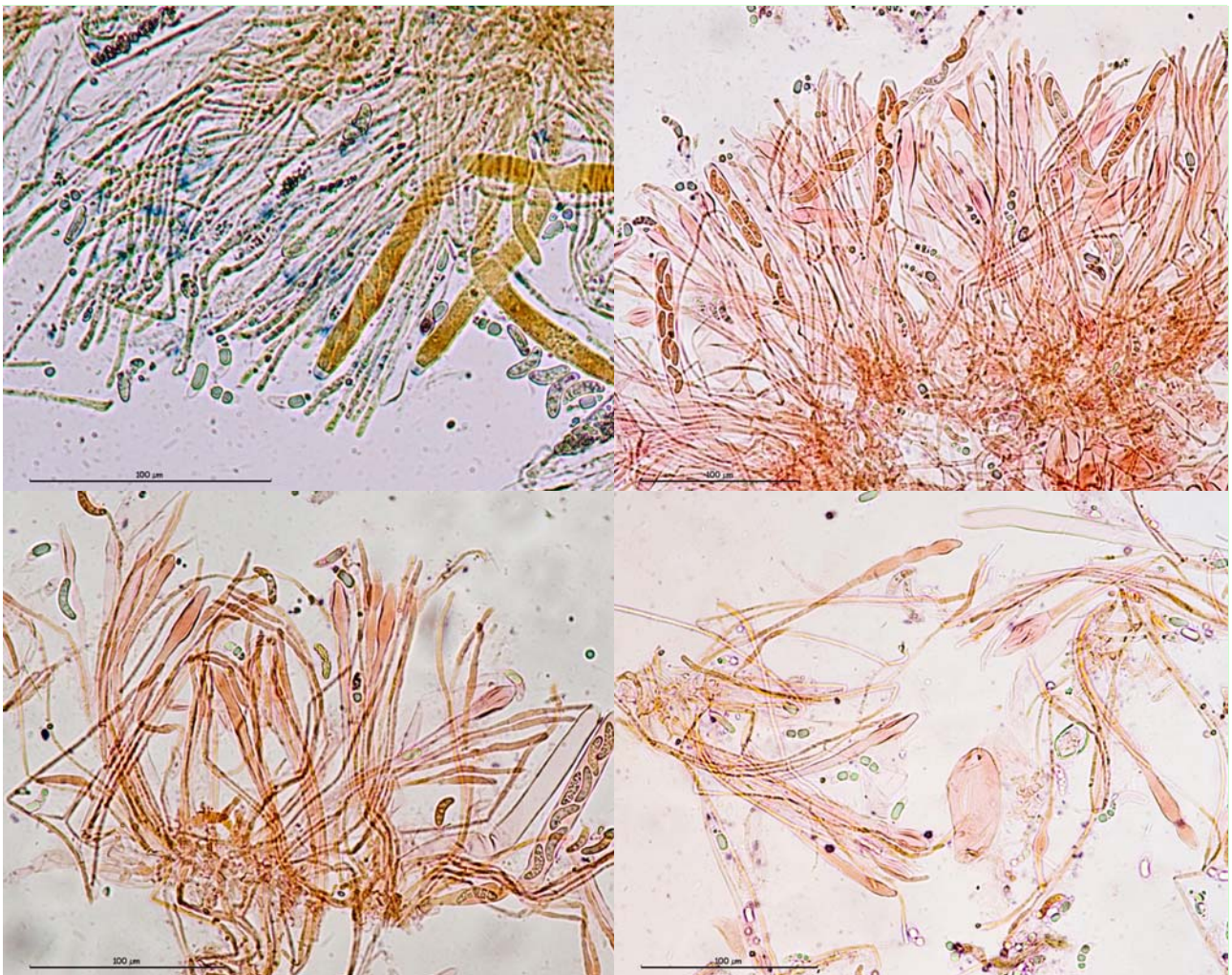


2. Esporas alantoides, hialinas, con un fino punteado granular, sin septos y en ocasiones con algún satélite

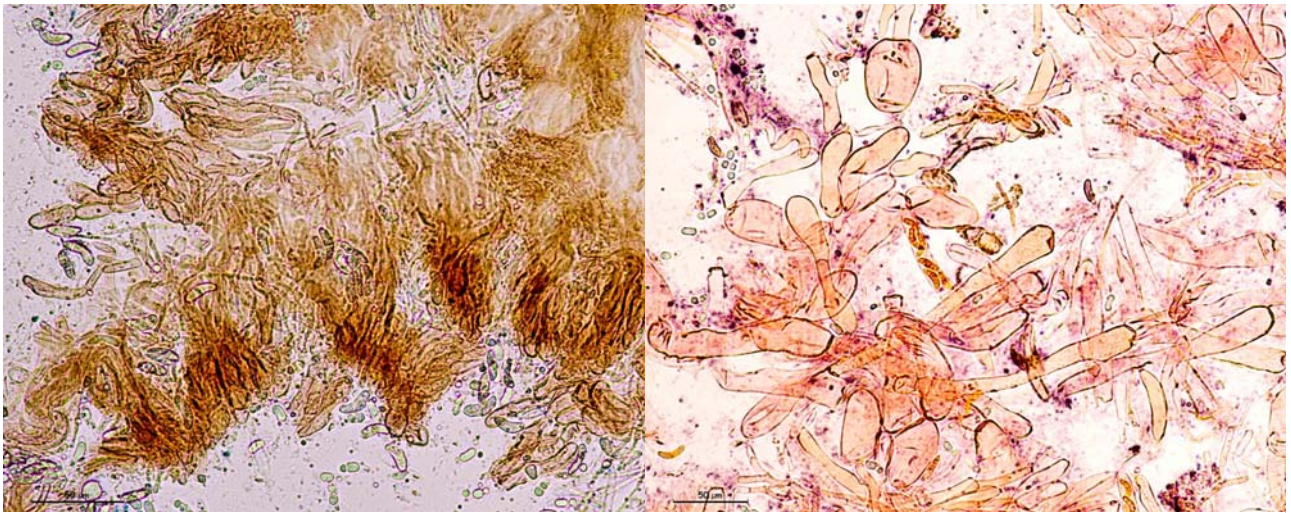
Medidas esporales (400x, en IKI, material fresco, medidas siguiendo la forma esporal)

16.5 [19.4 ; 20.5] 23.4 x 4.6 [6 ; 6.5] 8;

Q = 2.3 [3.1 ; 3.4] 4.1 ; N = 47 ; C = 95% ; Me = 19.95 x 6.28 ; Qe = 3.23



3. Paráfisis cilíndricas, septadas, irregulares en la forma y en el contorno y sólo ligeramente engrosadas en el ápice (en agua y en IKI). En rojo congo muchas aparecen bastante engrosadas en el tercio superior, en forma de punta de lanza romboidal, a veces con 1-2 estrangulamientos e incluso ligeramente rostradas



4. Borde compuesto por penachos de células cilíndrico-elipsoides, con pigmentación parietal

### OBSERVACIONES

A primera vista nos pareció *Rutstroemia elatina*, pero ésta tiene las esporas elipsoidales, sólo ocasionalmente las describen como ligeramente alantoides, y además son más pequeñas. Las *Ciborias* crecen habitualmente en frutos y amentos, y también tienen las esporas elipsoidales. La mayoría de las *Cudoniellas* tienen las ascas no amiloides y las esporas tampoco son alantoides. Tampoco hemos conseguido encontrar ningún *Hymenoscyphus* parecido. El único género que coincide con el tipo de esporas de esta recolecta es *Tatraea*, sin embargo el aspecto macroscópico nos pareció muy distinto a nuestras dos recolectas confirmadas de *Tatraea dumbirensis*, una de ellas el mismo día y en el mismo lugar, pero con el aspecto típico de la especie y otra posterior del Hayedo de la Tejera Negra. Debemos agradecer a Yannick Mourgues la confirmación de esta recolecta con aspecto macroscópico ligeramente atípico de esta especie.

### OTRAS DESCRIPCIONES Y FOTOGRAFÍAS

- BARAL, H.O., R. GALAN MÁRQUEZ, I. KRISAI-GREILHUBER, N. MATOCEC, J.R. PALMER. (1999). *Tatraea dumbirensis*, new records of a rare leotialean discomycete in Europe. *Österreichische Zeitschrift für Pilzkunde*, 8: 71-82.
- BARAL, H.O. & G. MARSON. (2005). *In vivo veritas*. Over 10000 Images of fungi and plants (microscopical drawings, water colour plates, photo macro- & micrographs), with materials on vital taxonomy and xerotolerance. DVD, 3rd edition.
- RUBIO, E. <http://www.asturnatura.com/fotografia/setas-hongos/tatraea-dumbirensis-velen-svrcek-1/5914.html>. [Consultado el 27/05/2009]

