

Phaeolepiota aurea

(Matt.) Maire, *Icones selectae Fungorum, 6 Texte general 6: 111 (1928)*



Foto: Francisco Serrano (MG-3113) 26/09/2008

COROLOGÍA

Registro/Herbario	Fecha	Lugar	Hábitat
MG-3113 Leg.: Francisco Serrano Det.: Francisco Serrano	26/09/2008	Sansanet. Pirineo francés (Francia) 1301 m. 30T YN000417	En zona muy herbosa y húmeda en bosque mixto de haya (<i>Fagus sylvatica</i>) y abeto blanco (<i>Abies alba</i>)
MG-0142 Leg.: Francisco Serrano Det.: Francisco Serrano	27/09/2009	Pistas de esquí de Aspe. Pirineo francés (Francia) 1560 m. 30T YN013414	En zona muy herbosa y húmeda en bosque mixto de haya (<i>Fagus sylvatica</i>) y abeto blanco (<i>Abies alba</i>)

TAXONOMÍA

- **Basiónimo:** *Agaricus aureus* Matt., *Résult. Voy. Belgica, Lich.*: 331 (1777)
- **Citas en listas publicadas:** Petrak's Lists Supplement
- **Posición en la clasificación:** *Agaricaceae, Agaricales, Agaricomycetidae, Agaricomycetes, Basidiomycota, Fungi*
- **Sinónimos:**
 - *Pholiota aurea* (Matt.) Sacc., *Syll. fung.* (Abellini) 5: 736 (1887)
 - *Togaria aurea* (Matt.) W.G. Sm., *Syn. Brit. Basidiomyc.*: 122 (1908)
 - *Cystoderma aureum* (Matt.) Kühner & Romagn., *Fl. Analyt. Champ. Supér.* (Paris): 393 (1953)

DESCRIPCIÓN MACRO

Píleos hasta de 15 cm de diámetro (hasta 25 cm según la literatura) de color pardo-naranja o albaricoque, ocre-dorado, ocre-leonado y más marrón en las heridas, primero globoso y posteriormente hemisférico umbonado, cubierto al principio por granulaciones rojizas y posteriormente por una pruina blanquecina que le da aspecto aterciopelado. El borde del sombrero es agudo y suele conservar restos del velo parcial. Láminas de color ocre bermejo. Pie grueso, largo y envainado por una armilla, semejante a la de las especies de *Cystoderma*, con una anillo amplio, membranoso, persistente y ascendente, blanco-cremoso por el interior y estriado con gránulos semejantes a los del píleo en el exterior. Carne de olor afrutado agradable y sabor dulce.

DESCRIPCIÓN MICRO



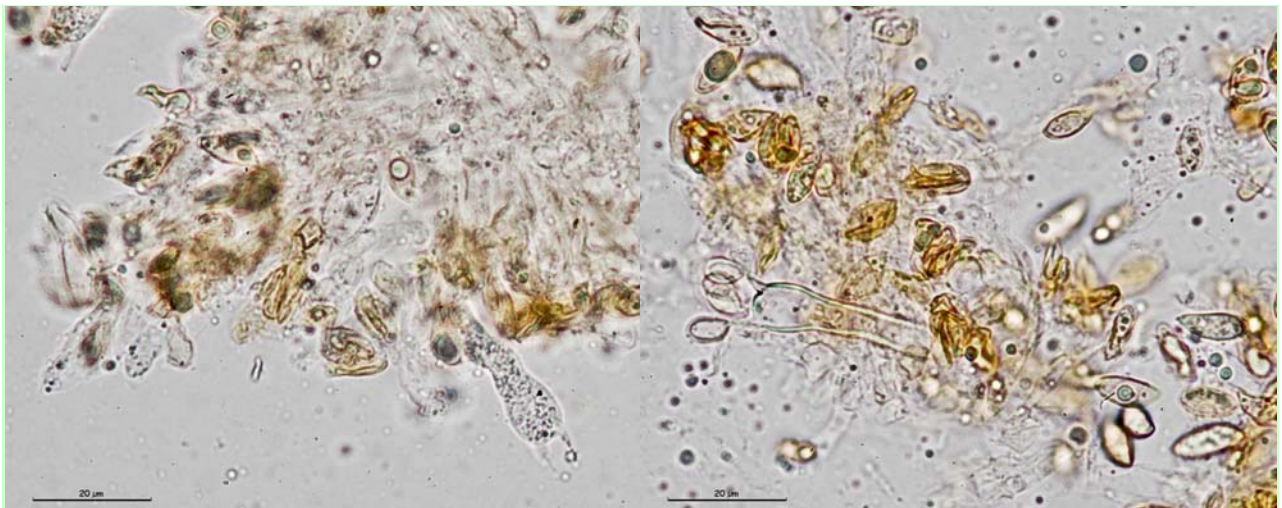
1. Esporas fusiformes, punteadas, ligeramente rugosas y pardo amarillentas.

Medidas esporales (1000x, en agua, material fresco)

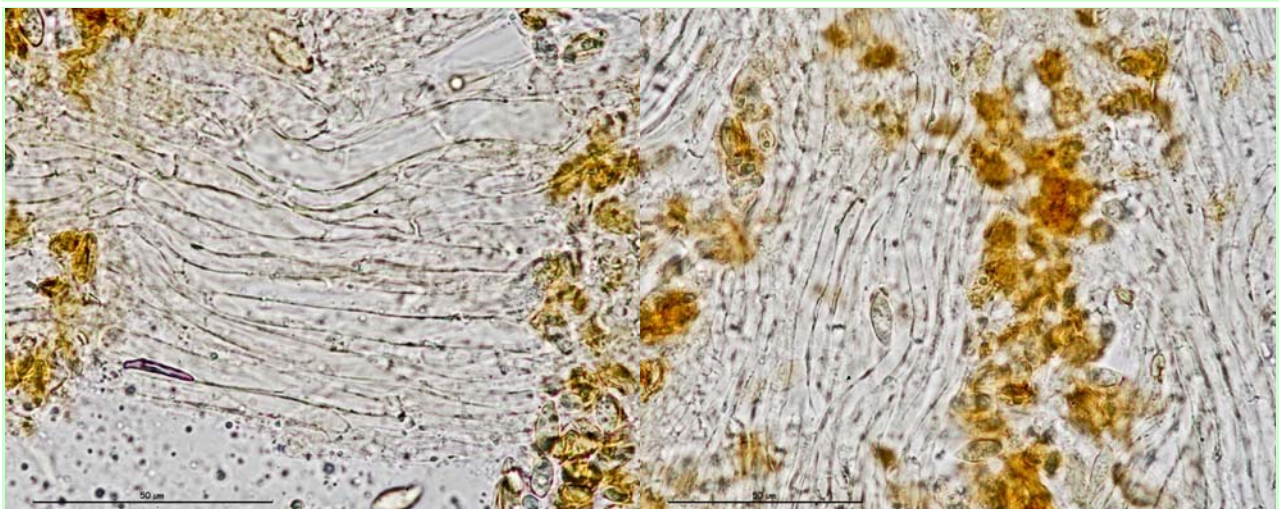
(9.2) 10.2 - 12.2 (13.2) × (4.2) 4.3 - 4.9 (5.3) µm

Q = (2.1) 2.2 - 2.6 (2.8) ; N = 65 ; 80 %

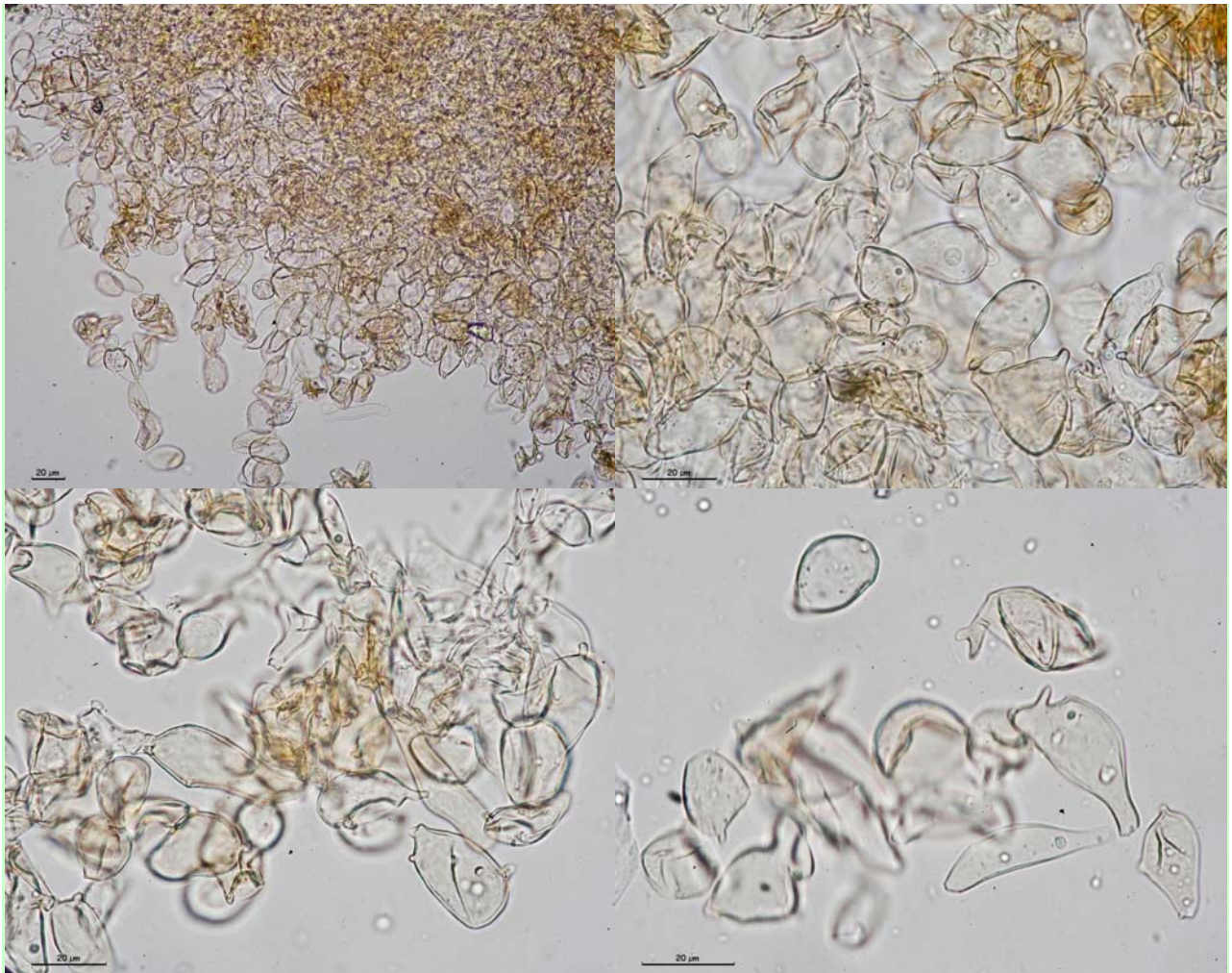
Me = 11.1 × 4.6 µm ; Qe = 2.4



2. Basidios claviformes, tetraspóricos y con fíbulas basales.



3. Hifas con fíbulas.



4. Cutícula compuesta por un entramado de células con formas variadas: claviformes, piriformes, fusiformes, con o sin excrecencias cortas y estrechas.



5. Células del anillo similares a las de la cutícula, con más excrecencias, más largas y anchas.

OBSERVACIONES

Es una rara especie con caracteres macroscópicos tan característicos que difícilmente puede confundirse con otras. Tiene cierto parecido con *Gymnopilus spectabilis*, una especie lignícola y de sabor amargo. Sin embargo, algunos de sus caracteres macroscópicos la hacen semejante a especies de los géneros *Cystoderma*, *Lepiota*, *Pholiota* o incluso *Rozites*, por lo que, a lo largo del tiempo, ha estado adscrita a estos y a otros géneros como *Lepiota pyrenaica*, *Pholiota aurea*, *Pholiota spectabilis*, *Pholiota vahlii*, *Rozites spectabilis*, etc. Debo agradecer a Francisco Serrano el material fresco y las fotografías para confeccionar esta ficha.

OTRAS DESCRIPCIONES Y FOTOGRAFÍAS

- AAVV. Lámina nº 987 de Bolets de Catalunya.
- BON, M. (1999). Flore Mycologique d'Europe : Les especes collybio-marasmioïdes et ressemblants. *Documents mycologiques*. Mémoire hors série 5: 144.
- BREITENBACH, J., KRÄNZLIN, F. (1995) *Champignons a lames 2^{ème} partie*. Entolomataceae. Pluteaceae. Amanitaceae. Agaricaceae. Coprinaceae. Bolbiticeae. Strophariaceae. En *Champignons de Suisse*. Lucerne : Édition Mycologia Lucerne, Tome 4, N° 259, Pág. 222.
- PALAZÓN, F. (2001) *Setas para todos*. Pirineo. Huesca. Pág. 309
- ROUX, P. (2006). *Mille et un champignons*. Edition Roux, Sainte-Sigolène. Pag. 473



Foto: Francisco Serrano (MG-0142) 27/09/2009