

# *Peziza aff. michelii*

(Boud.) Dennis, *British Cup Fungi & their Allies*: 15 (1960)



## COROLOGÍA

Registro/Herbario	Fecha	Lugar	Hábitat
MAR-240808 55 Leg.: Juan Carlos Campos, Santiago Elena, Tomás Illescas, Paco Serrano, Paco Gracia, Pedro Sepúlveda, Paco Figueroa, Miguel Á. Ribes Det.: Miguel Á. Ribes	24/08/2008	Sansanet (Pirineo francés) 1333 m. 30T YN000417	En bosque mixto de haya ( <i>Fagus sylvaticus</i> ) y abeto blanco ( <i>Abies alba</i> )

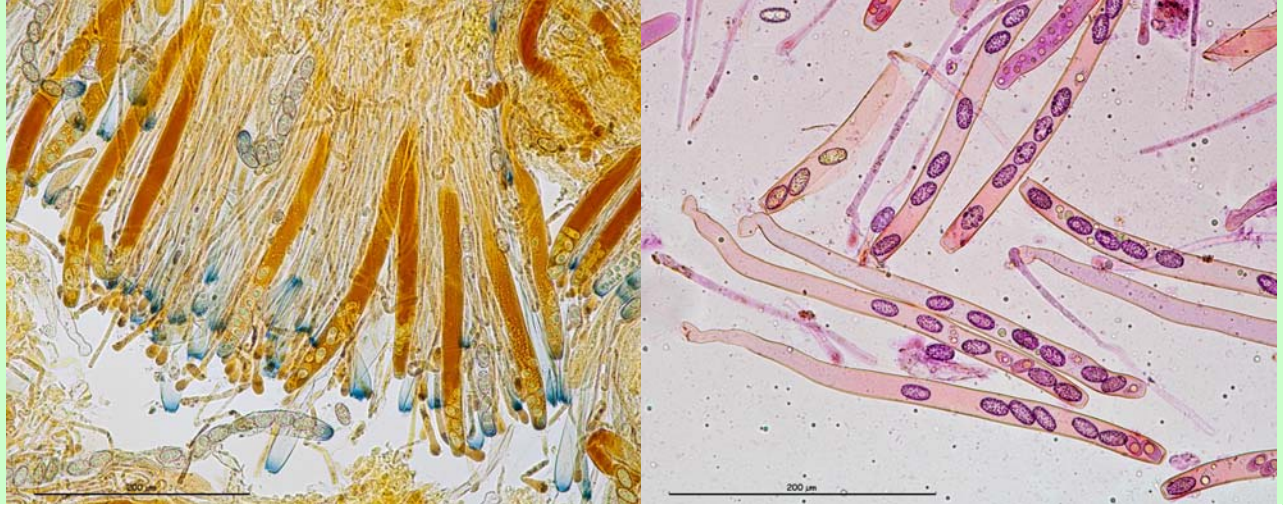
## TAXONOMÍA

- **Basionimo:** *Galactinia michelii* Boud., *Bull. Soc. mycol. Fr.* 7: 215 (1891)
- **Citas en listas publicadas:** Index of Fungi 3: 55
- **Posición en la clasificación:** Pezizaceae, Pezizales, Pezizomycetidae, Pezizomycetes, Ascomycota, Fungi
- **Sinónimos:**
  - *Galactinia plebeia* Le Gal, *Revue Mycol.*, Paris 2: 208 (1937)
  - *Peziza plebeia* (Le Gal) Nannf., *Fungi Exsiccati Suecici*: no. 1373 (1946)

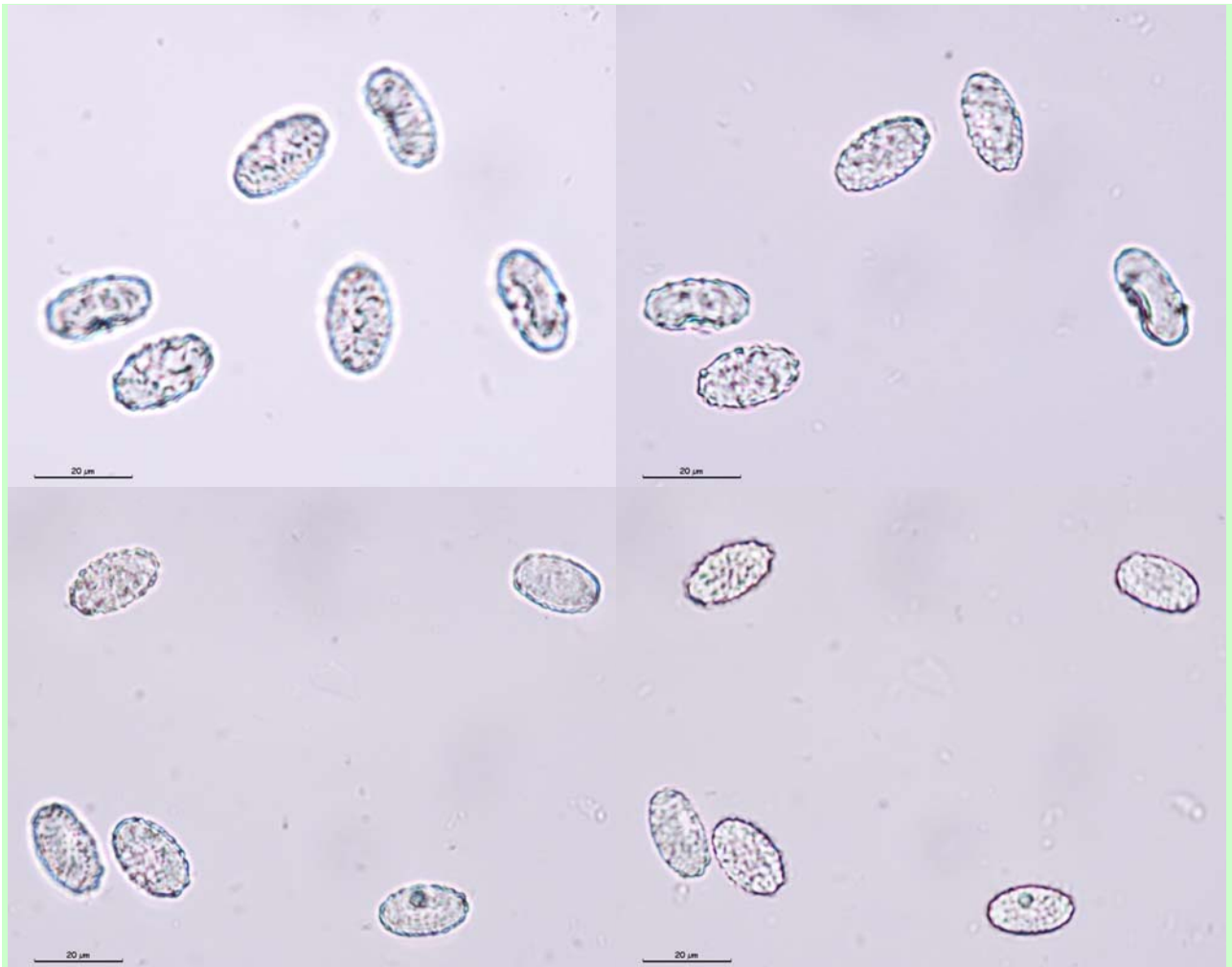
## DESCRIPCIÓN MACRO

Apotecios hasta de 5 cm de ancho, de menor altura, sésil, en forma de copa muy irregular y borde ondulado. Himenio liso a ligeramente venoso en la zona central, de color rosa-rojizo a marrón-cognac. Superficie externa de color más amarillento y ligeramente pruinosa. Carne cérea, de color marrón claro, que emite un látex escaso, acuoso, primero hialino y bastante más tarde amarillento.

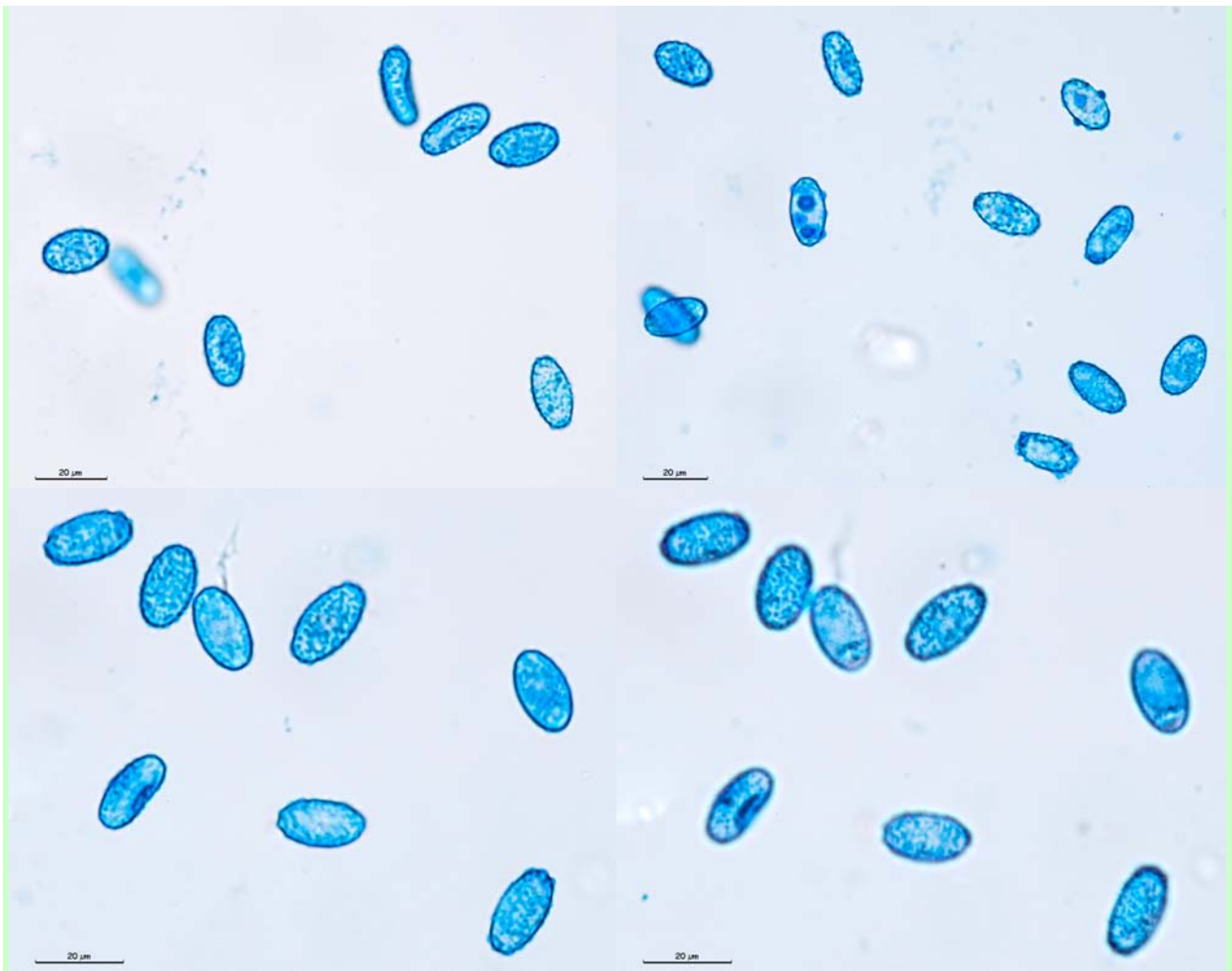
## DESCRIPCIÓN MICRO



1. Ascas cilíndricas, octospóricas, uniseriadas, operculadas, fuertemente amiloides y con croziers



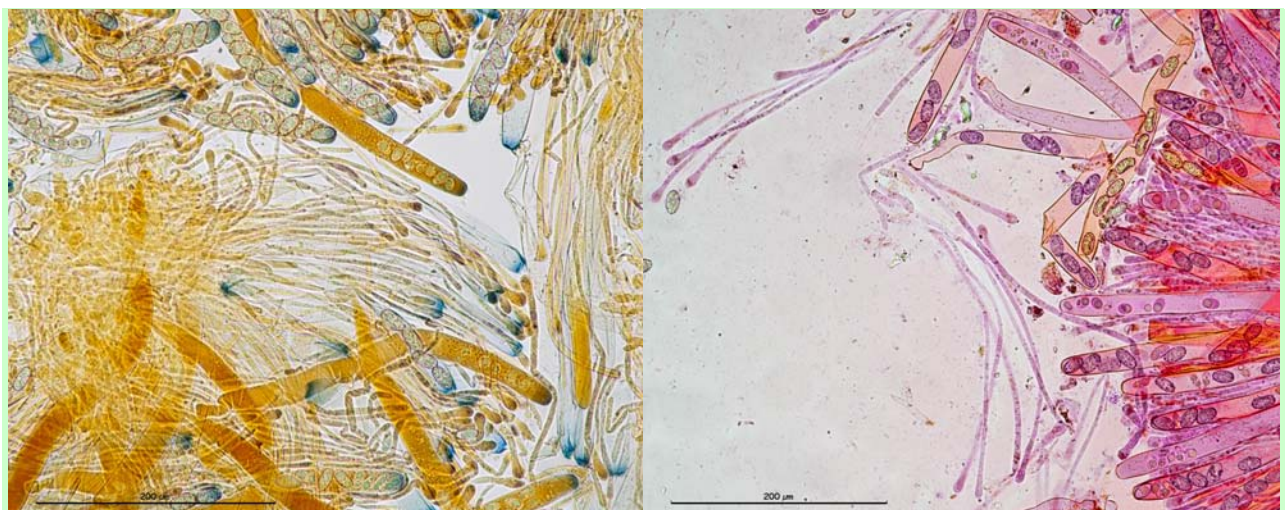




2. Esporas elipsoidales, bigutuladas, hialinas, con verrugas prominentes que en ocasiones se unen formando pequeñas crestas.

Medidas esporales (400x en agua, material fresco)

(17.1) 18.4 - 20.9 (22.9) × (8.7) 9.2 - 11.5 (13) µm    17.6 [19.4 ; 19.9] 21.6 × 8.7 [10.3 ; 10.8] 12.4 µm  
 Q = (1.5) 1.7 - 2.2 (2.4) ; N = 53 ; 80 %    Q = 1.5 [1.8 ; 1.9] 2.2 ; N = 53 ; C = 95%  
 Me = 19.6 × 10.5 µm ; Qe = 1.9    Me = 19.6 × 10.5 µm ; Qe = 1.9



3. Paráfisis cilíndricas, septadas, ramificadas cerca de la base y ligeramente engrosadas en el ápice.

## OBSERVACIONES

Las medidas esporales de nuestra recolecta son ligeramente más grandes que lo que indica la literatura para esta especie (15-17 x 8-9  $\mu\text{m}$ ), acercándose más a las medidas que aparecen en la bibliografía para *P. succosa* (16-20 x 8-11,5  $\mu\text{m}$ ), muy parecida microscópicamente, que tiene un látex más abundante y se vuelve rápidamente amarillo. Sin embargo, nuestra recolecta de lo que debería ser *P. succosa*, en la misma localización, presenta esporas aún mayores (23,9-24,5 x 12,2-12,8). *P. sucosella* tiene látex amarillo-verdoso poco abundante, el himenio marrón-oliváceo con reflejos azulado-rosado y superficie externa más clara, grisácea más o menos oscura con reflejos verdosos y esporas menores (de 15-18 x 9-12  $\mu\text{m}$ ). *Peziza berthetiana* tiene un látex de color amarillo más intenso y esporas normalmente monogutuladas.

## OTRAS DESCRIPCIONES Y FOTOGRAFÍAS

- AAVV. *Bolets de Catalunya*, lámina 84.
- AAVV. (2000). *Nordic Macromycetes Vol. 1 Ascomycetes*. Pag. 60.
- BARAL, H.O. *In vivo veritas* DVD. Vers. 3. 15 Oct. 2005.
- BREITENBACH, J. & KRÄNZLIN, F. (1984). *Fungi of Switzerland Vol. 1 Ascomycetes*. Nº 45, Pag. 72.
- MEDARDI, G. (2006). *Atlante fotografico degli Ascomiceti d'Italia*. Pag. 193.
- SPOONER, B. Key to *Peziza*. <http://www.fieldmycology.net/GBCHKLST/key.asp?KeyID=8> [consultado el 19/08/2009]