

Cheilymenia granulata v. *elaphorum* (Rehm) stat. nov.



COROLOGÍA

Registro/Herbario	Fecha	Lugar	Hábitat
MAR-140807 102 Leg.: Juan Carlos Zamora, Juan Carlos Campos, Jorge Hernanz, Antonio Gómez, Francisco Corón, José Cuesta, Paco Gracia, Miguel Á. Ribes Det.: Miguel Á. Ribes	14/08/2007	La Piedra de San Martín (Pirineo francés) 1389 m. 30T XN8463	Sobre heces, probablemente de vacuno

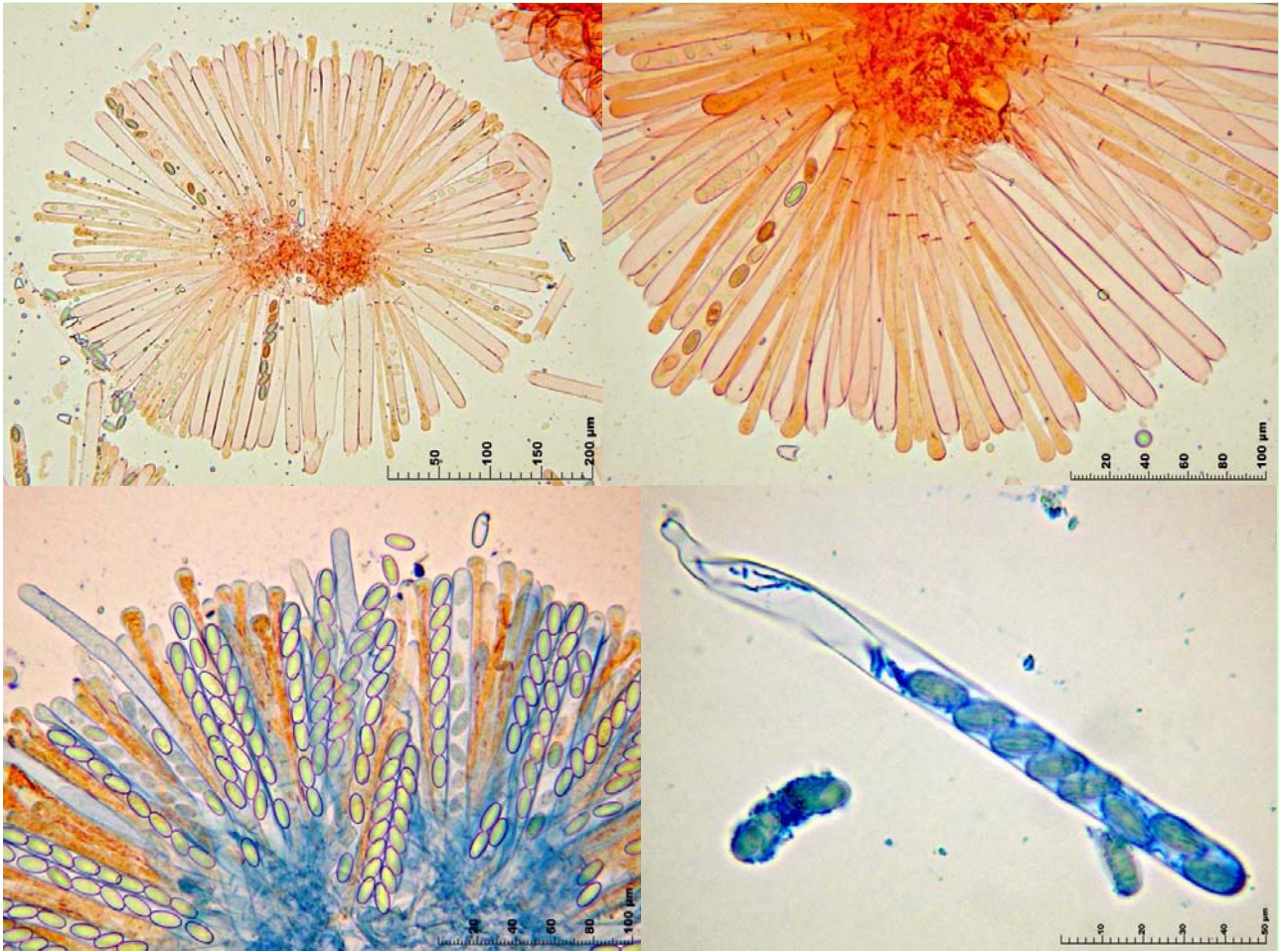
TAXONOMÍA

- **Basionimo:** *Humaria elaphorum* Rehm, *Ascom. Hysteriacen, Discom.*, in *Rabenh. Krypt. Fl.* 3 (Lief. 42): 945 (1894)
- **Posición en la clasificación:** *Pyronemataceae, Pezizales, Pezizomycetidae, Pezizomycetes, Ascomycota, Fungi*
- **Sinónimos:**
 - *Coprobia elaphorum* (Rehm) Boudier, *Hist. Class. Discom. Eur.*: 69 (1907)
 - *Peziza elaphorum* (Rehm) Migula, *Krypt.-Fl. Deutschl.* 3/3,2: 1013 (1913)
 - *Cheilymenia elaphorum* (Rehm) W.Y. Zhuang & Z. Wang, *Mycotaxon* 39: 343 (1998)
 - *Humaria granulata* f. *cervorum* Rehm *Ascom., Hysteriacen, Discom.*, in *Rabenh. Krypt. Fl.* 1/3 (Lief. 42): 943 (1894)
 - *Humaria anceps* Rehm, *Ascom., Hysteriacen, Discom.*, in *Rabenh. Krypt. Fl.* 1/3 (Lief. 55): 1243 + 1269 (1896) – pro parte

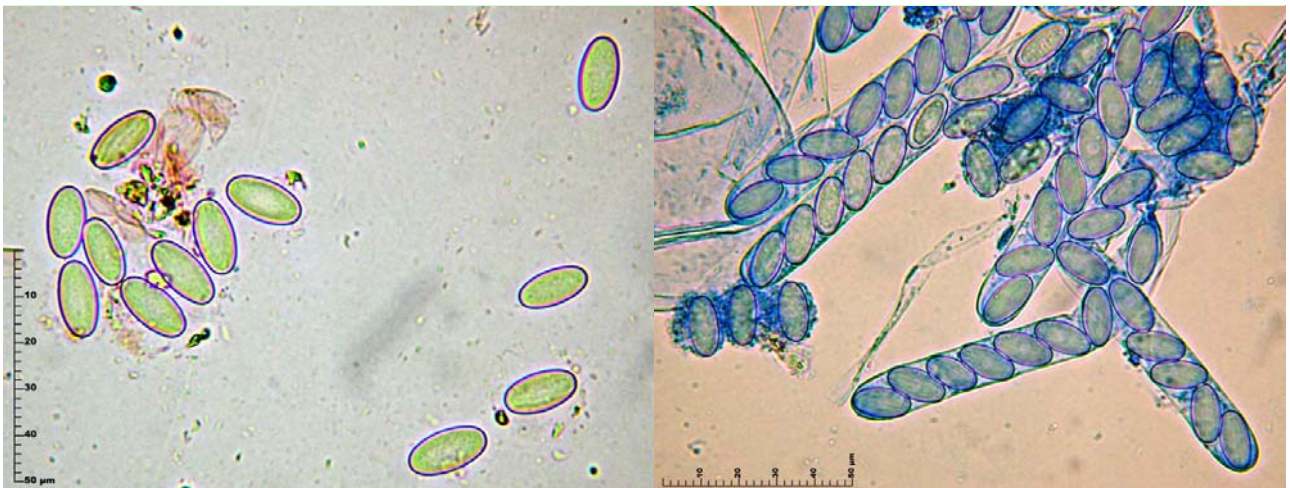
DESCRIPCIÓN MACRO

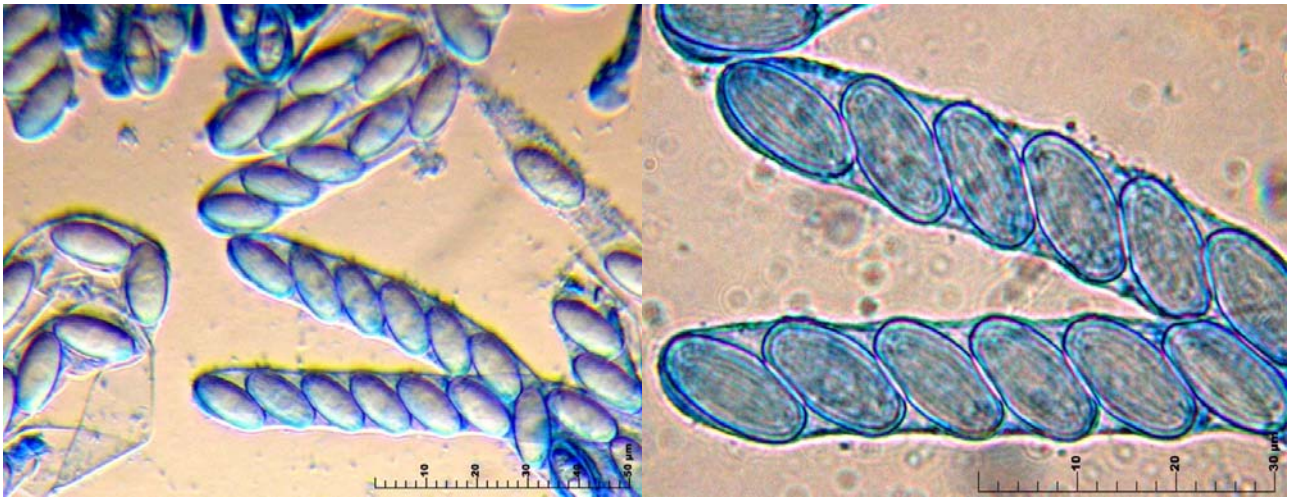
Apotecios gregarios, de tamaño medio a grande, hasta 8 mm de diámetro, sésil, primero subglobosos, luego en forma de platillo o discoide o irregular por la presión de otros ejemplares. Himenio liso de color amarillo-naranja, a naranja-ocre. Margen crenulado-membranoso blanquecino al madurar. Superficie externa más pálida, irregular, granulosa y con pelos hifoides dispersos.

DESCRIPCIÓN MICRO



1. Ascas cilíndricas, con el ápice redondeado, octospóricas, uniseriadas y no amiloides

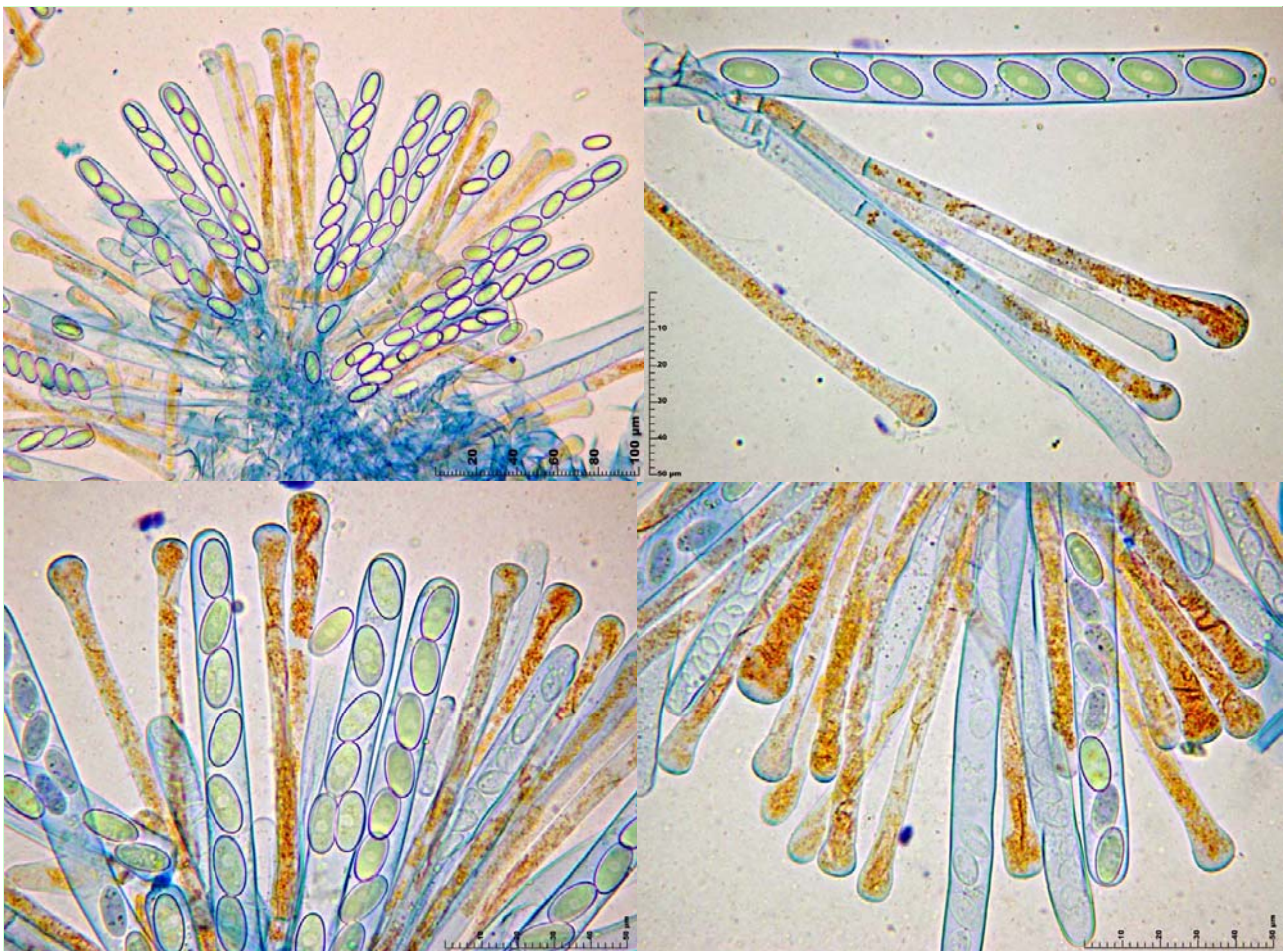




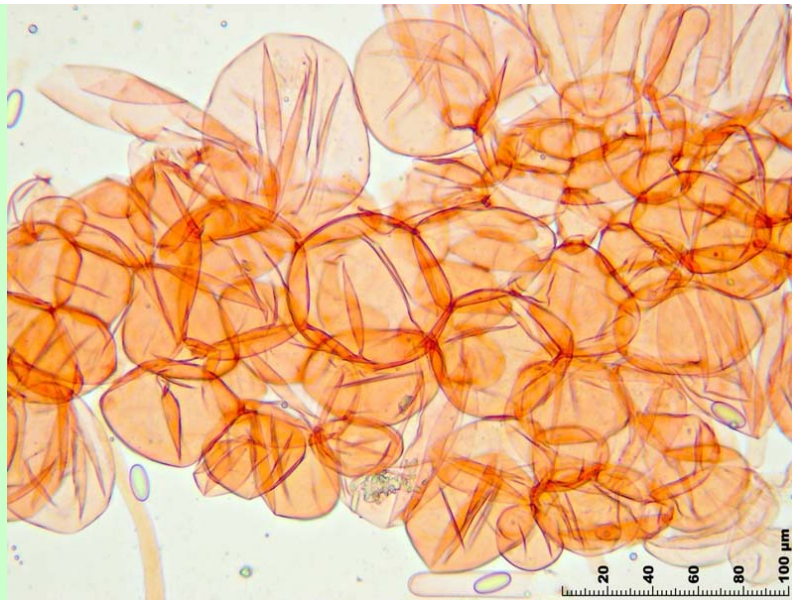
2. Esporas elipsoidales a estrechamente elipsoidales, perisporio ornamentado con estrías longitudinales, en forma de estrechas costillas

Medidas esporales (1000x, en azul de algodón, material fresco)

15.2 [16 ; 16.4] 17.3 x 7.3 [7.7 ; 7.9] 8.3
 Q = 1.9 [2.1 ; 2.1] 2.2 ; N = 27 ; C = 95%
 Me = 16.24 x 7.8 ; Qe = 2.08



3. Paráfisis filiformes, rectas, no ramificadas, septadas, de 4.5 [5.4 ; 5.9] 6.8; N = 24 ; C = 95%; Me = 5.65 de ancho, con el ápice claramente capitado o clavado, de hasta 7.2 [9.6 ; 10.9] 13.4; N = 23 ; C = 95%; Me = 10.27 de ancho



4. Excíspulo ectal compuesto por células globosas, no hemos observado pelos.

OBSERVACIONES

Las distintas variedades de *Cheilymenia granulata*, siguiendo a Moravec (2005), se diferencian fundamentalmente por el tamaño esporal y la forma y las medidas de las paráfisis:

Con **esporas mayores de 15 x 7,5 µm** tenemos la *var. granulata* (con las paráfisis anchamente cilíndricas, de 4,5-7,5 µm de ancho, articuladas y el ápice claramente clavado, capitado o anchamente bilobado de 9-20 µm de ancho), la *var. elaphorum* (con las paráfisis estrechamente cilíndricas, de 4-6 µm de ancho, ápice ensanchado entre 6-9 (12) µm) y la *var. sordida* (con paráfisis de 3-6 µm en toda su longitud o gradualmente ensanchadas hacia el ápice, sin exceder de 9 µm de ancho y apotecio de color blanquecino sucio).

Con **esporas menores de 15 x 7,5 µm** tenemos la *var. striata* (con esporas elipsoides de 11,7-14,3 x 5,2-7,5 µm) y la *var. microspora* (con esporas normalmente muy estrechas, elongado-elípticas, de 10,3-13,6 x 3,9-5,6 µm o cilíndrico-elipsoides, de 13,5 x 3,2 µm, raramente ovoides). Podría también confundirse con *Cheilymenia apiculispora* J. Moravec, perteneciente también a la Sección *Coprobia*, que tiene el perisporio, bien visible sin necesidad de tinción, consistente en costillas gruesas, que forman un apículo en los extremos de la espóra.

OTRAS DESCRIPCIONES Y FOTOGRAFÍAS

- DOVERI, F. (2004). *Fungi fimicola italici*. AMB Fondazione Centro Studi Micologici. Pag. 342
- MEDARDI G. (2006). *Atlante fotografico degli Ascomiceti d'Italia*. Pag. 249.
- MORAVEC, J. (2005). A world monograph of the genus *Cheilymenia* (*Discomycetes, Pezizales, Pyrenomataceae*). *Libri Botanici* 21: 1-256. Pag. 58

