

Hymenoscyphus serotinus

(Pers.) W. Phillips, (1887)



COROLOGÍA

Registro/Herbario	Fecha	Lugar	Hábitat
MAR-101009 10 Leg.: Fermín Pancorbo, Juan Carlos Campos, Juan Carlos Zamora, Luis Rubio, Jorge Hernanz, Félix Mateo, Eliseo Vernis, Santiago García Det.: Manuel Luque, Miguel Á. Ribes	10/10/2009	Santa Orosia, Yebra de Basa (Huesca) 1480 m 30T YN2610	Sobre madera degradada en el suelo de haya (<i>Fagus sylvatica</i>)

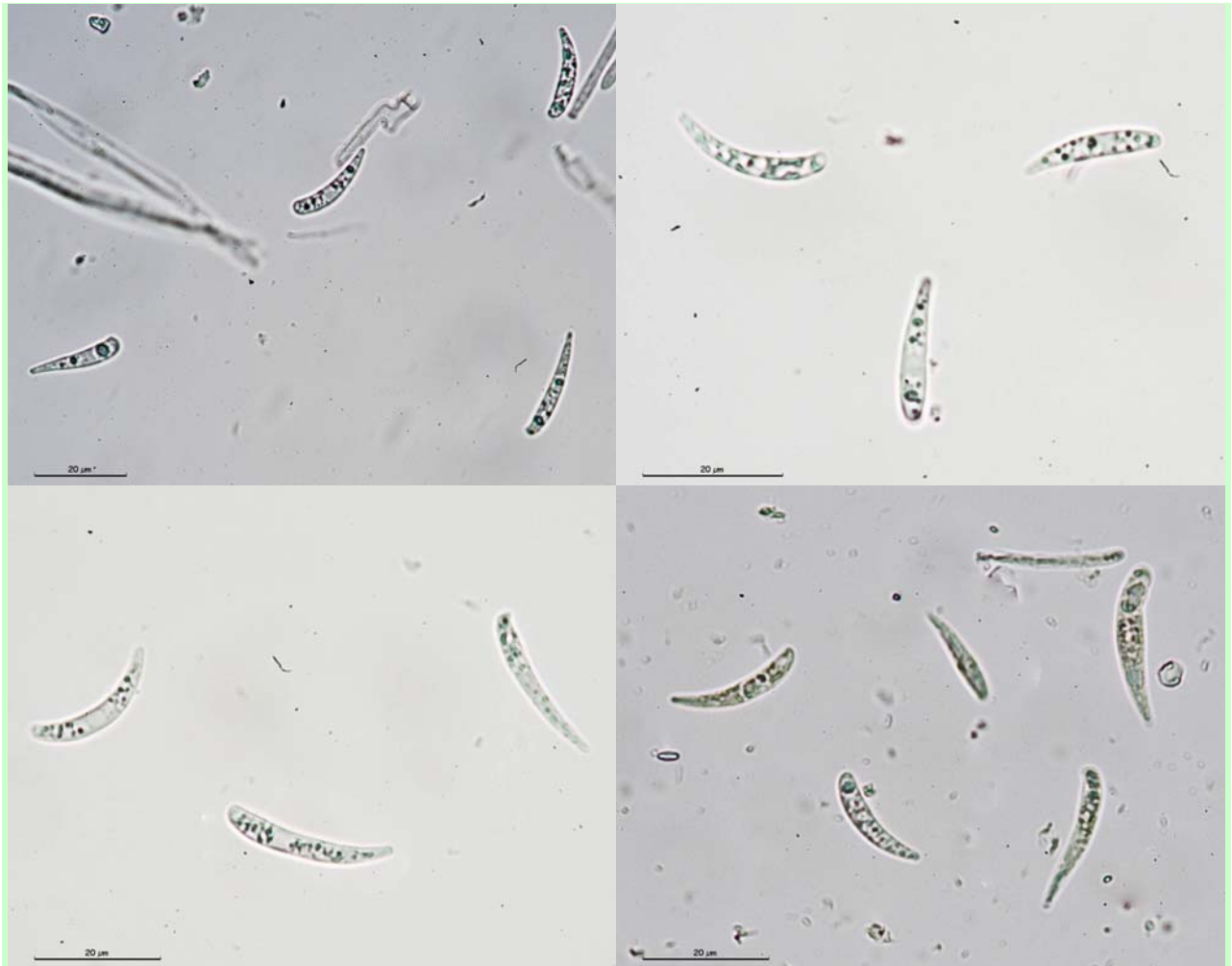
TAXONOMÍA

- **Basionimo:** *Peziza serotina* Pers., *Syn. Meth. Fung.* (Göttingen) 2: 661 (1801)
- **Citas en listas publicadas:** Saccardo's Syll. fung. XV: 171.
- **Posición en la clasificación:** *Helotiaceae, Helotiales, Leotiomycetidae, Leotiomyces, Ascomycota, Fungi*
- **Sinónimos:**
 - *Helotium serotinum* (Pers.) Fr., *Summa veg. Scand.*, Section Post. (Stockholm): 355 (1849)
 - *Lanzia serotina* (Pers.) Korf & W.Y. Zhuang, *Mycotaxon* 22(2): 506 (1985)
 - *Peziza serotina* Pers., *Syn. meth. fung.* (Göttingen) 2: 661 (1801) var. *serotina*

DESCRIPCIÓN MACRO

Apotecios de 2-5 mm de diámetro, acopado-calificiformes al principio y casi planos al madurar, con estípote de hasta 2 mm de largo. Himenio liso, amarillo cremoso, superficie externa concolor y ligeramente pruinosa. Borde bien definido, regular y ligeramente más claro. Estípote cónico, concolor, atenuado y más oscuro hacia la base. Carne cérea, frágil y amarillenta.

DESCRIPCIÓN MICRO



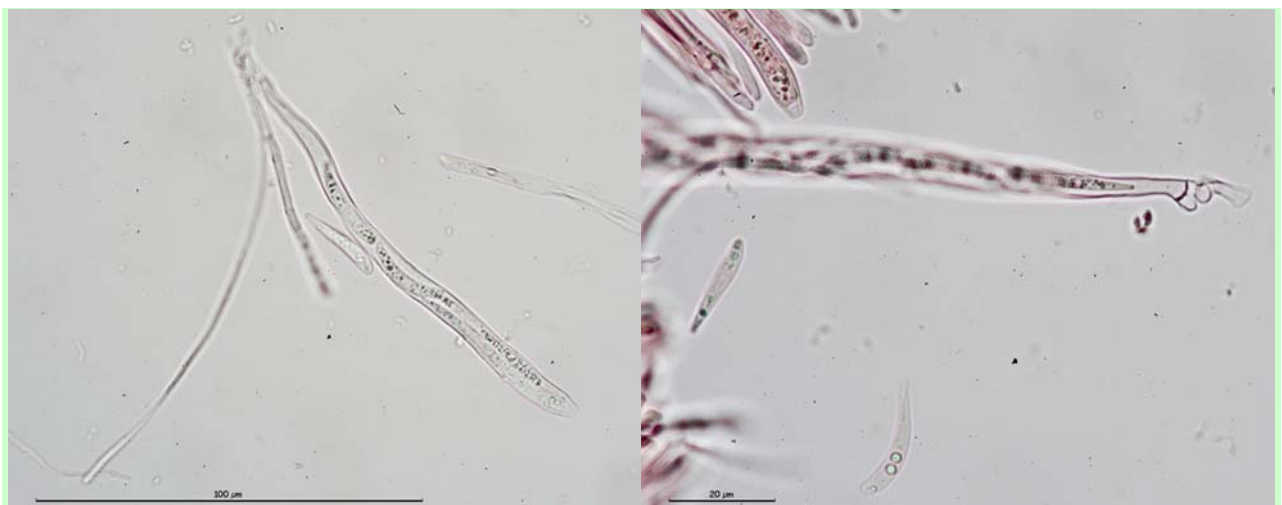
1. Esporas de tipo escutuloide (apicalmente redondeada, de forma asimétrica), claviforme-alantoides, con un extremo redondeado y el otro agudo, lisas, con numerosas pequeñas gúttulas

Medidas esporales siguiendo el contorno (1000x, en agua, material fresco)

18.4 [22.9 ; 24.8] 29.4 x 2.6 [3.4 ; 3.7] 4.5

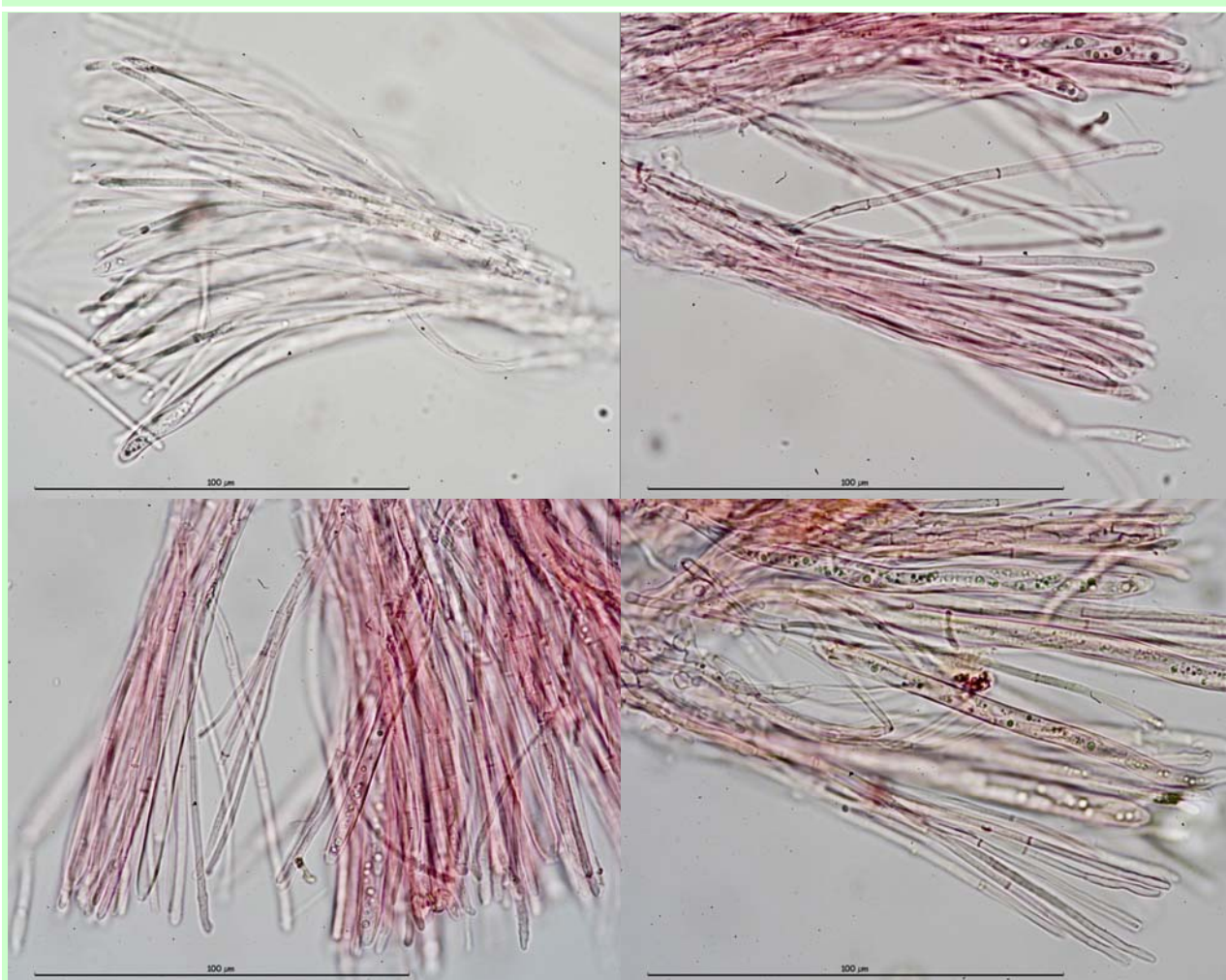
Q = 4.7 [6.5 ; 7.2] 9 ; N = 34 ; C = 95%

Me = 23.87 x 3.53 ; Qe = 6.86





2. Ascas cilíndrico-claviformes, octospóricas, uniseriadas, IKI+ y con croziers



3. Paráfisis cilíndricas, bifurcadas desde la base, septadas y apenas engrosadas en el ápice

OBSERVACIONES

Las esporas claramente escutuloides, bastante curvadas, de 20-29 x 3-3,7 μm , nos llevan fácilmente a *H. serotinus*. *H. calyculus*, quizá la especie más parecida, tiene esporas de 22-23 x 3-5 μm , y algunos autores proponen que *H. serotinus* sea una forma de *H. calyculus*. *H. conscriptus* tiene el himenio amarillo yema de huevo, superficie externa más clara, normalmente sésil y esporas bastante más pequeñas, de 11-13 (15) x 3-4 μm , y con un septo cuando están maduras. *H. lutescens* también es de color amarillo, más o menos pálido, y con esporas también menores, de 13-17 x 4-5,5 μm . *H. salicellus* tiene un estípite corto, himenio amarillento a ocre pálido, apotecios de 1-2 mm de diámetro, las esporas fusiformes o elipsoidales a claviformes, de 21,5-25 x 4-5 μm , y crece en ramas de *Salix*.

OTRAS DESCRIPCIONES Y FOTOGRAFÍAS

- AHTI, T., H. DISSING, F-E. ECKBLAD, H. GJAERUM, A. GRANMO, L. KERS, H. KNUDSEN, T. LAESSOE, M. LANGE, N. LUNDQVIST, E. OHENOJA, S. RYMAN, L. RYVARDEN, T. SCHUMACHER, J. VERTERHOLT & A.J.S. WHALLEY. (2000). *Nordic Macromycetes Vol. 1. Ascomycetes*. Ed. Nordsvamp, Copenhagen. Pág. 154.
- BARAL, H.O. & G. MARSON. (2005). *In vivo veritas*. Over 10000 Images of fungi and plants (microscopical drawings, water colour plates, photo macro- & micrographs), with materials on vital taxonomy and xerotolerance. DVD, 3rd edition.
- BREITENBACH, J., KRÄNZLIN, F. (1986) *Champignons sans lames*. Heterobasidiomycetes, Aphyllophorales, Gasteromycetes. En *Champignons de Suisse*. Lucerne : Édition Mycologia Lucerne, Tome 2, Pág. 162
- MEDARDI, G. (2006) *Atlante fotografico degli Ascomiceti d'Italia*. AMB. Vicenza. Pág. 90

