

Taphrina deformans

(Berk.) Tul., *Annls Sci. Nat., Bot.*, sér. 5 5: 122 (1866)



COROLOGÍA

Registro/Herbario	Fecha	Lugar	Hábitat
MAR-290510 01 Leg.: Manuel Luque, Miguel Á. Gonzalo, Miguel Á. Ribes Det.: Miguel Á. Ribes	29/05/2010	Urb. La Suiza Española, Robledo de Chavela (Madrid) 960 m. 30T UK935863	Sobre hojas de almendro (<i>Prunus dulcis</i> = <i>Amigdalus communis</i>)

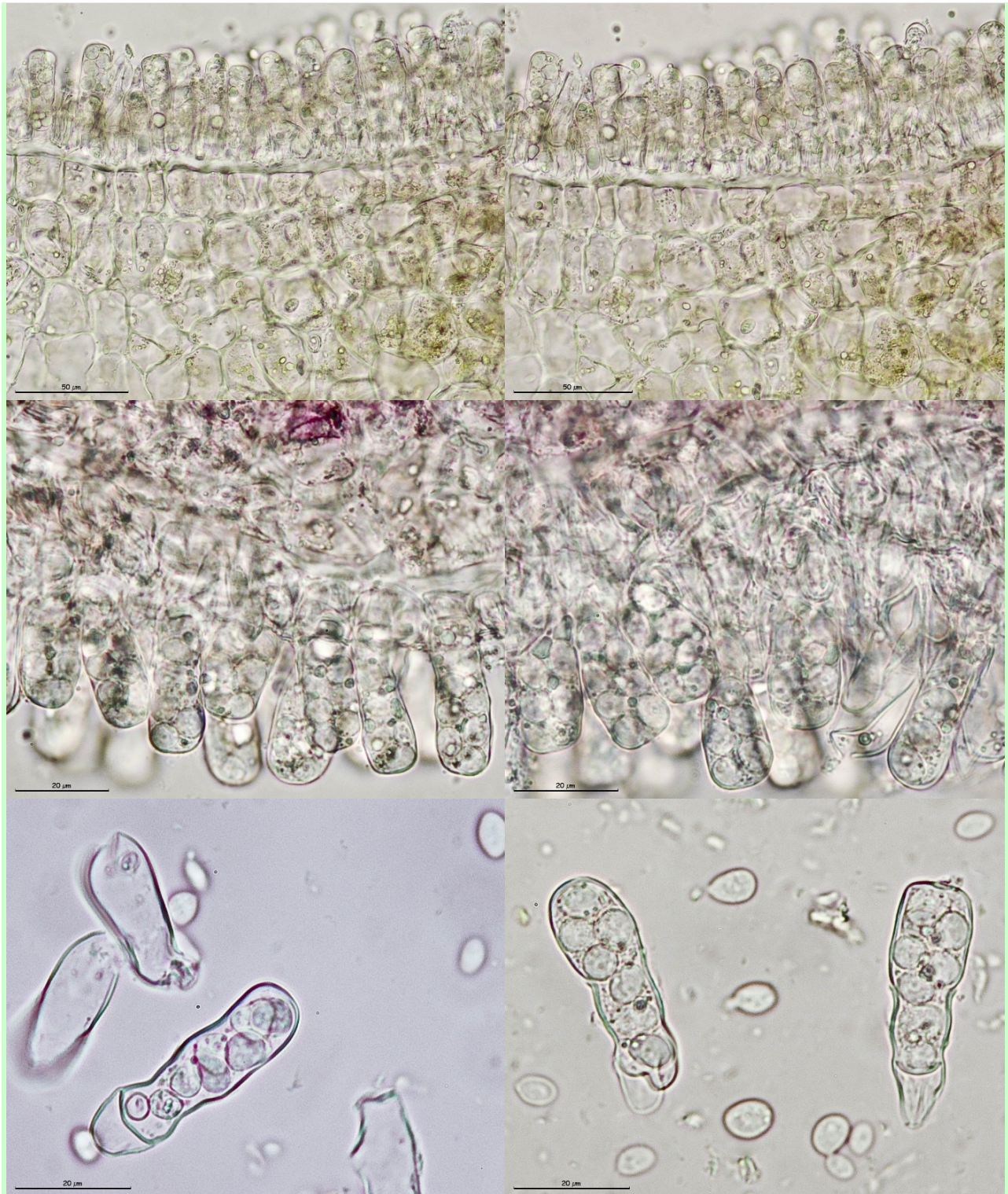
TAXONOMÍA

- **Basionimo:** *Ascomyces deformans* Berk., (1860)
- **Citas en listas publicadas:** Saccardo's Syll. fung. VIII: 817; X: 69; XV: 409
- **Posición en la clasificación:** *Taphrinaceae*, *Taphrinales*, *Taphrinomycetidae*, *Taphrinomycetes*, *Ascomycota*, *Fungi*
- **Sinónimos:**
 - *Exoascus amygdali* Jacz.,: 28 (1926)
 - *Exoascus deformans* (Berk.) Fuckel, *Jb. nassau. Ver. Naturk.* 23-24 (1870) [1869-70]
 - *Taphrina amygdali* (Jacz.) Mix, (1936)

DESCRIPCIÓN MACRO

Ascomas sin fructificaciones, formando una patina o película sutil en la superficie externa de las hojas de los almendros, que las deforma, abomba, retuerce y colorea de rojo-púrpura, cubierto por una pruina blanquecina.

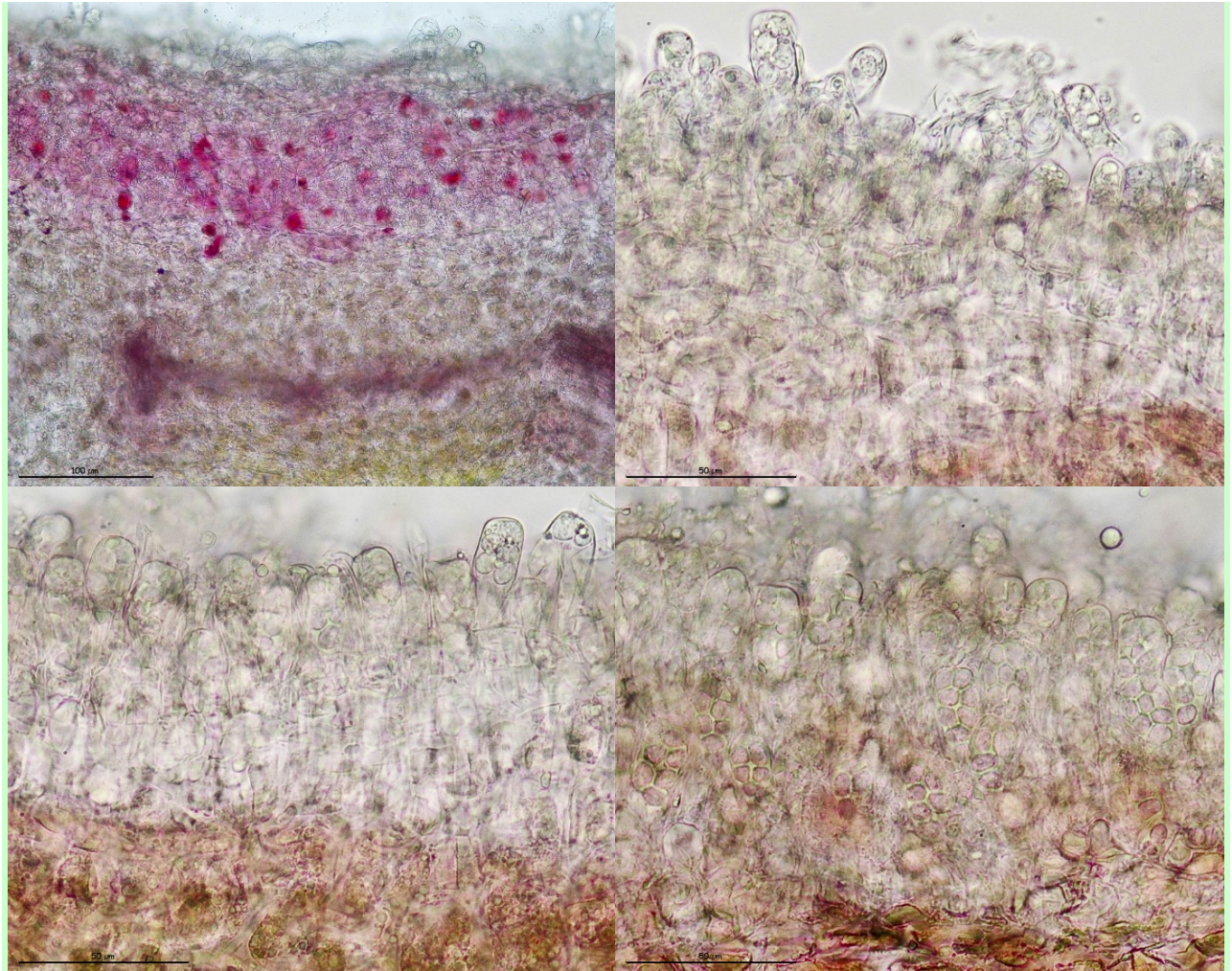
DESCRIPCIÓN MICRO



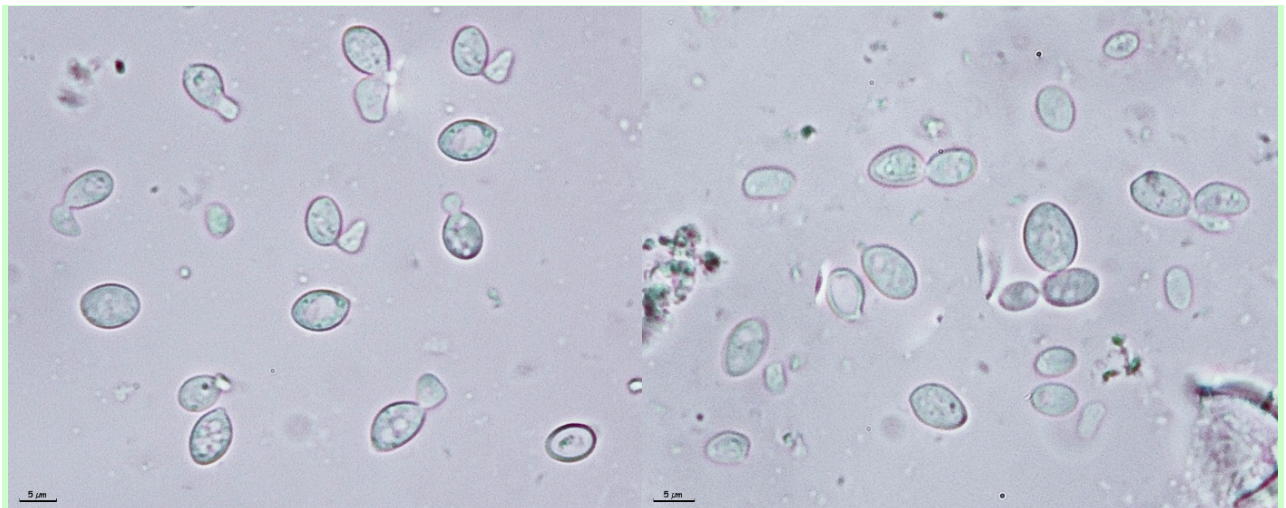
1. Ascas desnudas en forma de empalizada directamente sobre las malformaciones coloreadas de rojo-púrpura, distinguiéndose claramente el límite entre ésta y las células vegetales (primera fila). Ascas claviformes, truncadas en el ápice, octospóricas, irregularmente biseriadas e IKI⁺. Sin paráfisis.

Medidas de las ascas (1000x, en agua, material fresco)

27.9 [34.4 ; 37.6] 44.1 × 10.1 [11.9 ; 12.7] 14.5 µm (29) 31 - 42.6 (45.7) × (10.1) 11 - 14 (14.1) µm
 Q = 2.3 [2.8 ; 3.1] 3.6 ; N = 25 ; C = 95% Q = 2.6 - 3.5 (3.6) ; N = 25 ; 80 %
 Me = 36 × 12.3 µm ; Qe = 2.9 Me = 36 × 12.3 µm ; Qe = 2.9



2. Pigmentación rojo-púrpura producida por el ascomycete.





3. Esporas subglobosas a anchamente elipsoidales, lisas e hialinas.

Medidas esporales (1000x, en agua, material fresco)

5 [6.8 ; 7.2] 9 × 3.3 [4.8 ; 5.1] 6.7 μm
 Q = 1.1 [1.4] 1.7 ; N = 93 ; C = 95%
 Me = 7 × 5 μm ; Qe = 1.4

(4.5) 5.6 - 8.3 (9.1) × (3) 3.9 - 6 (7) μm
 Q = (1.1) 1.2 - 1.6 (1.8) ; N = 93 ; 80 %
 Me = 7 × 5 μm ; Qe = 1.4

OBSERVACIONES

Taphrina padi ataca y deforma las flores y los frutos de *Prunus padus*, formando una especie de cuernos hasta de 25 mm de largo por 8 mm de ancho, con la superficie ligeramente rugosa, opaca y de color rosa, y tiene esporas de 8-9 x 6-7 μm. *Taphrina pruni* ataca la superficie de los frutos de distintos *Prunus*, es de color amarillo-blanquecino y tiene esporas globosas de 5-8 μm de diámetro.

OTRAS DESCRIPCIONES Y FOTOGRAFÍAS

- AAVV. (2000). *Nordic Macromycetes Vol. 1 Ascomycetes*. Pag. 180.
- BREITENBACH, J. & KRÄNZLIN, F. (1984). *Fungi of Switzerland Vol. 1 Ascomycetes*. Pag. 128.
- MORENO, G., GARCÍA-MANJÓN, J.L. & ZUGAGA, A. (1986). La guía Incafo de los hongos de la Península Ibérica. Ed. Grijalbo. Nº 68, Pág. 431.

