

***Clitopilus hobsonii*** (Berk. & Broome) P.D. Orton, *Trans. Br. mycol. Soc.* 43: 174 (1960)



**COROLOGÍA**

Registro/Herbario	Fecha	Lugar	Hábitat
MAR 010308 49 Leg.: Juan C. Campos, Juan C. Zamora, Jorge Hernanz, Santiago Elena, Manuel Luque, Miguel Á. Ribes Det.: Juan Carlos Campos, Miguel Á. Ribes	01/03/2008	Becerril de la Sierra (Madrid) 1120 m. 330T VL1809	Sobre madera en descomposición de roble ( <i>Quercus</i> )

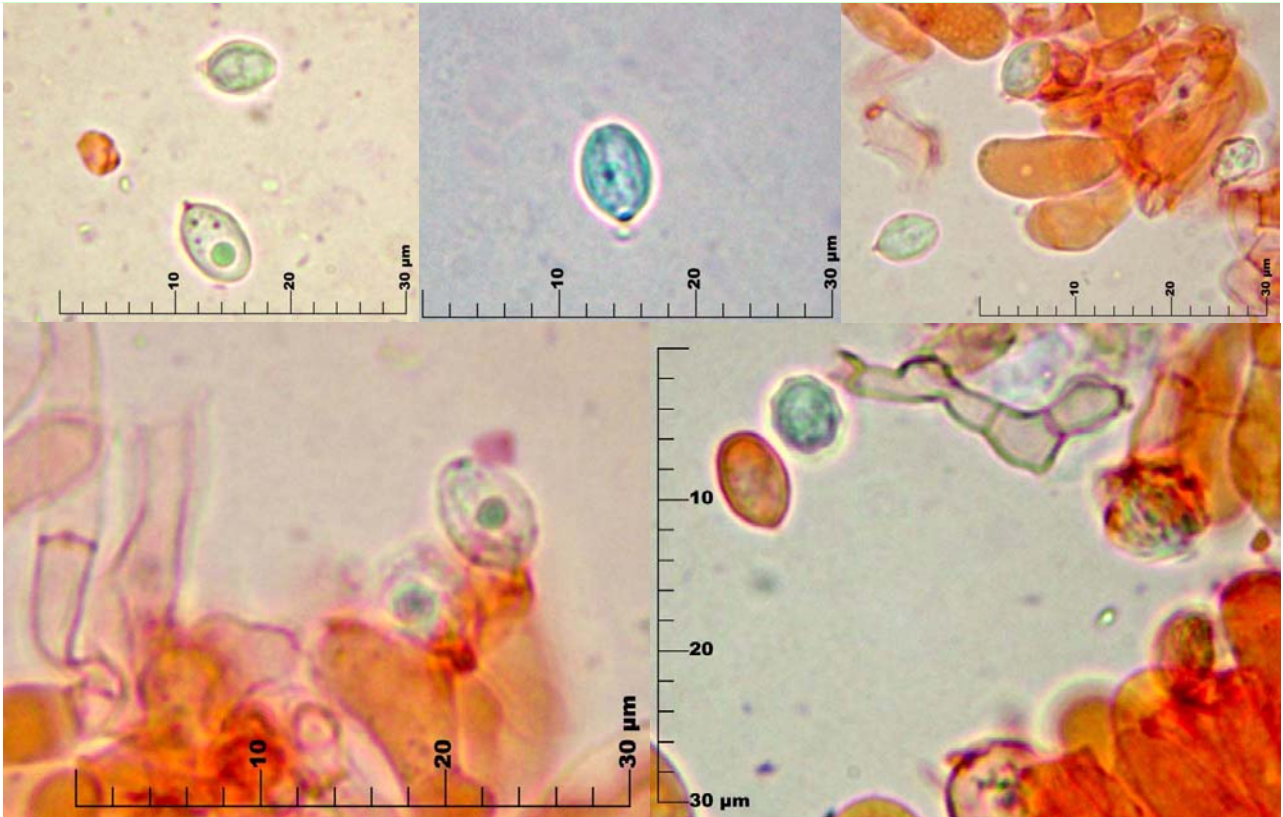
**TAXONOMÍA**

- **Basionimo:** *Agaricus hobsonii* Berk., *Outl. Brit. Fung.* (London): 138 (1860)
- **Citas en listas publicadas:** Index of Fungi 3: 39.
- **Posición en la clasificación:** *Entolomataceae, Agaricales, Agaricomycetidae, Agaricomycetes, Basidiomycota, Fungi*
- **Sinónimos:**
  - *Clitopilus pleurotelloides* (Kühner) Joss., *Bull. mens. Soc. linn. Lyon* 10: 14 (1941)
  - *Clitopilus septicooides* sensu Singer; fide Checklist of Basidiomycota of Great Britain and Ireland (2005)
  - *Dendrosarcus hobsonii* (Berk.) Kuntze, *Revis. gen. pl.* (Leipzig) 3: 464 (1898)
  - *Hohenbuehelia hobsonii* (Berk.) Z.S. Bi, in Bi, Li & Zheng, *Acta Mycol. Sin.*, Suppl. 1: 294 (1987) [1986]
  - *Octojuga fayodii* Konrad & Maubl., *Icon. Select. Fung.* 6: 234 (1934)
  - *Octojuga pleurotelloides* Kühner, *Botaniste* 17: 158 (1926)
  - *Pleurotus hobsonii* (Berk.) Sacc. [as 'hobsoni'], *Syll. fung.* (Abellini) 5: 382 (1887)
  - *Pleurotus pleurotelloides* (Kühner) Trotter, *Syll.* 26: 795 (1972)

**DESCRIPCIÓN MACRO**

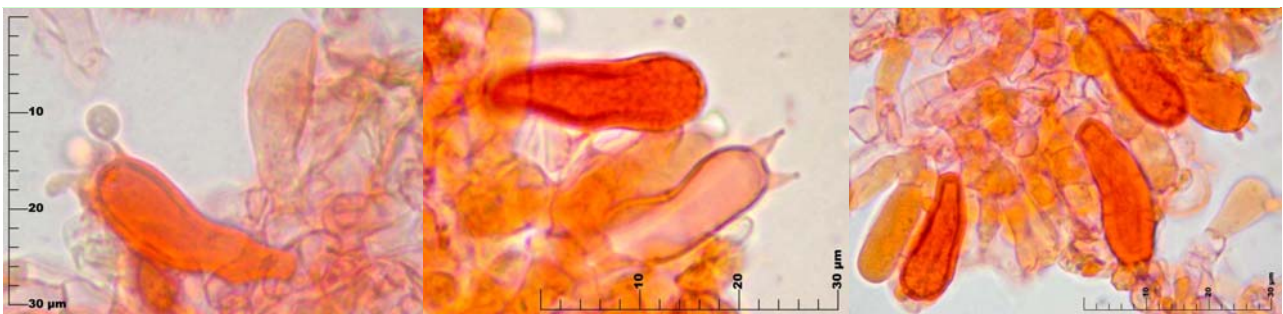
Sombreros de menos de 2 cm, excéntrico, circular-arriñonado-lobado, similar a un *Pleurotus*, de color blanco, completamente tomentoso, margen involuto. Láminas primero blancas y luego rosadas, escasas, gruesas, a veces bifurcadas, adnatas y separadas. Pie ausente o muy reducido, excéntrico o lateral, blanco y pruinoso.

## DESCRIPCIÓN MICRO

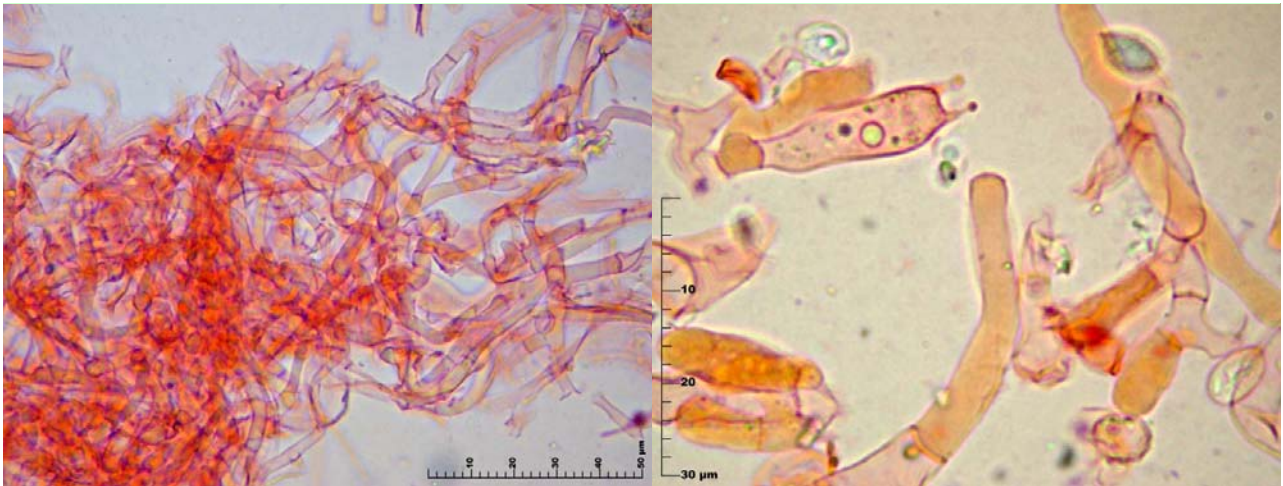


1. Esporas elipsoidales, lisas, hialinas, estriadas longitudinalmente y con sección transversal poligonal hasta con 10-12 ángulos

Medidas esporales (1000x, en agua y rojo congo, material fresco)  
5.5 [6.5 ; 7.1] 8.1 x 3.8 [4.5 ; 4.9] 5.5  
Q = 1.1 [1.4 ; 1.6] 1.9 ; N = 21 ; C = 95%  
Me = 6.82 x 4.68 ; Qe = 1.47



2. Basidios cilíndrico-clavados, con 4 esterigmas y sin fíbulas basales



3. Cutícula en cutis con transición a tricoderma, sin pigmentos ni fíbulas (izquierda) e hifas sin fíbulas (derecha)

### OBSERVACIONES

Es una de las especies más pequeñas del género y se caracteriza por la ausencia de pie o por tenerlo muy corto y lateral. *Clitopilus daamsii* Noordel, tiene esporas más grandes, de 8-11,5 x 5-6,5 µm y *C. scyphoides f. reductus* Noordel las tiene más pequeñas, de 6-7 x 3,5-4,2 µm, con pie excéntrico, creciendo sobre el suelo y con olor a harina fresca. A primera vista también podría confundirse con especies del género *Crepidotus*, tanto por el color del sombrero y de la esporada, como por la ausencia de pie, pero al observar las esporas desde los polos con estrías longitudinales y sección poligonal se despejan las dudas en cuanto al género. Nuestra recolecta tiene esporas ligeramente menores que las indicadas en la bibliografía, aunque dentro de los límites que indican Breitenbach & Kranzlin (1995).

### OTRAS DESCRIPCIONES Y FOTOGRAFÍAS

- AAVV. *Bolets de Catalunya*. Lámina nº 1257
- BAS, C., TH. KUYPER, M.E. NOORDELOOS & C. VELLINGA (1988). *Flora agaricina Neerlandica Vol I*. Pag. 84
- BON, M. (1987). *Guía de campo de los hongos de Europa*. Ed. Omega. Pag. 189
- BRITENBACH, J. & F. KRANZLIN (1995). *Fungi of Switzerland Vol. 4. Agarics 2nd part*. Mykologia Luzern. Pag. 51
- ROUX, P. (2006). *Mille et un champignons*. Edition Roux, Sainte-Sigolène. Pag. 638

