

Crepidotus aff. cesatii

(Rabenh.) Sacc., *Michelia* 1(no. 1): 2 (1877)



COROLOGÍA

Registro/Herbario	Fecha	Lugar	Hábitat
MAR 141109 69 Leg.: Domingo Chávez, Vicente Escobio, Juan Francisco López, José Ignacio Velaz, Francisco Govantes, José Luis Lantigua, Miguel Á. Ribes Det.:	14/11/2009	Camino de la Faya, Pared Vieja (Breña Alta). La Palma. 1427 m. 28R BS2468	Sobre madera caída en el suelo en bosque de laurisilva

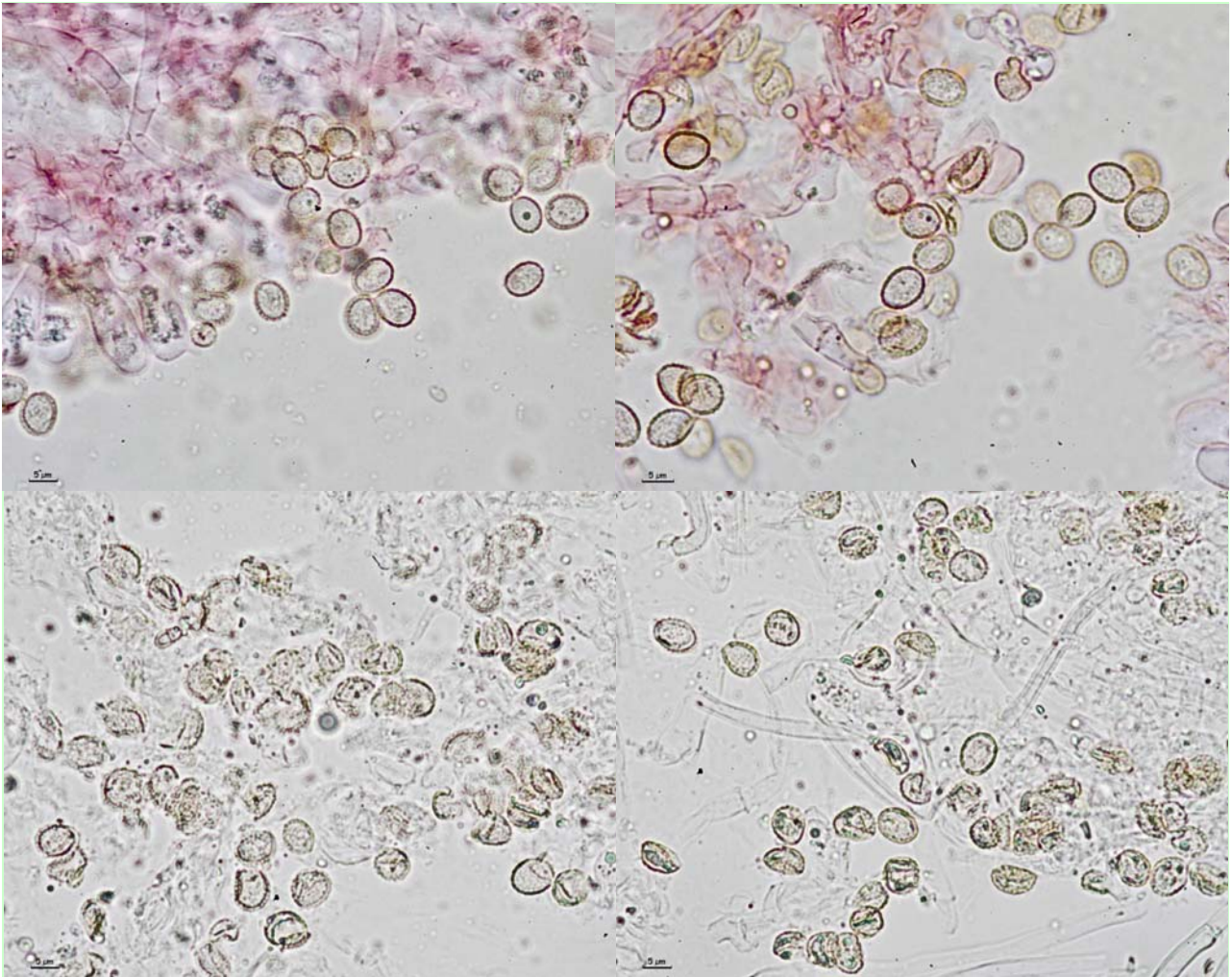
TAXONOMÍA

- **Basionimo:** *Agaricus cesatii* Rabenh., *Flora*, Jena 34: 564 (1851)
- **Posición en la clasificación:** *Inocybaceae*, *Agaricales*, *Agaricomycetidae*, *Agaricomycetes*, *Basidiomycota*, *Fungi*
- **Citas en listas publicadas:** Saccardo's Syll. fung. V: 879; XII: 144
- **Sinónimos:**
 - *Agaricus variabilis* var. *sphaerosporus* Pat., *Tabl. analyt. Fung. France* (Paris): 101 (1884)
 - *Claudopus sphaerosporus* (Pat.) Sacc., *Syll. fung. (Abellini)* 5: 734 (1887)
 - *Crepidotus cesatii* var. *sphaerosporus* (Pat.) A. Ortega & Buendía, *Int. J. Mycol. Lichenol.* 4(1-2): 96 (1989)
 - *Crepidotus sphaerosporus* (Pat.) J.E. Lange, *Dansk bot. Ark.* 9(no. 6): 52 (1938)
 - *Crepidotus variabilis* var. *sphaerosporus* (Pat.) Quél., *Enchir. fung.* (Paris): 108 (1886)

DESCRIPCIÓN MACRO

Píleo de 5 mm de diámetro, reniforme-acorazonado, convexo, completamente cubierto de pelos blancos, ligeramente surcado y borde ondulado. Láminas gruesas y separadas, blancas, de borde irregular, en número de 12-15, contando las laminillas. Pie rudimentario y cubierto de pelos blancos.

DESCRIPCIÓN MICRO



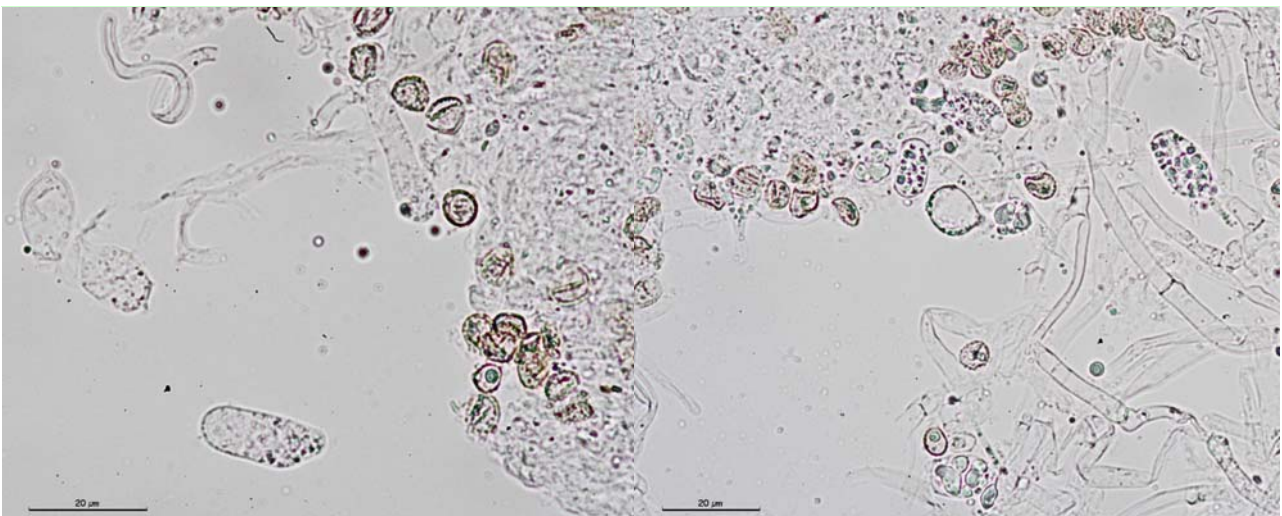
1. Esporas de subglobosas a anchamente elipsoidales, con apícula, finamente verrugosas e hialinas

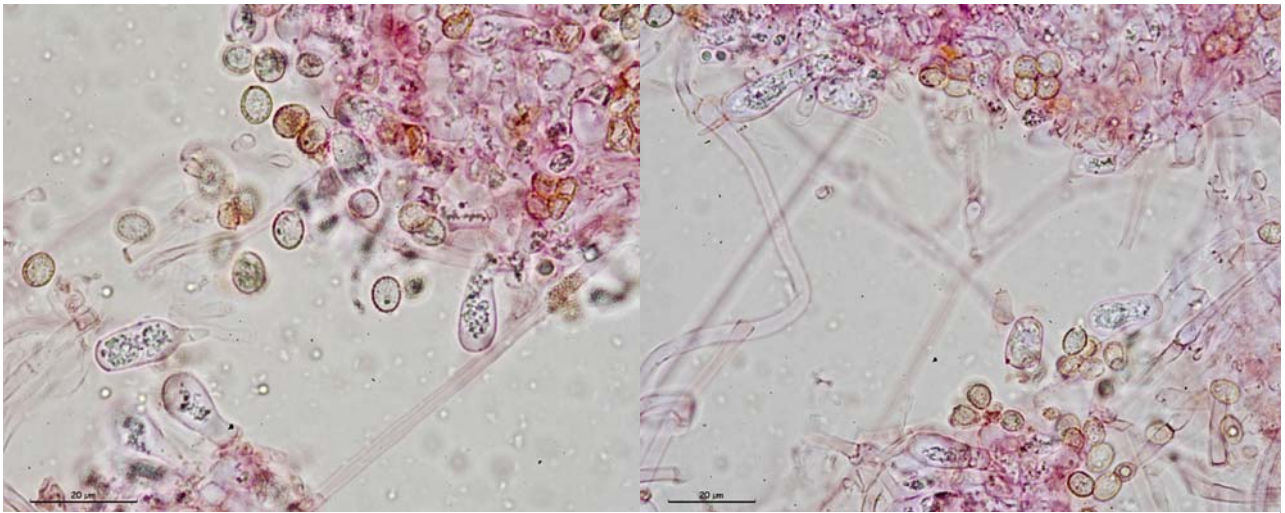
Medidas esporales (1000x, en agua y rojo congo, material fresco)

6.2 [7.2 ; 7.3] 8.3 x 5.1 [5.7 ; 5.8] 6.5

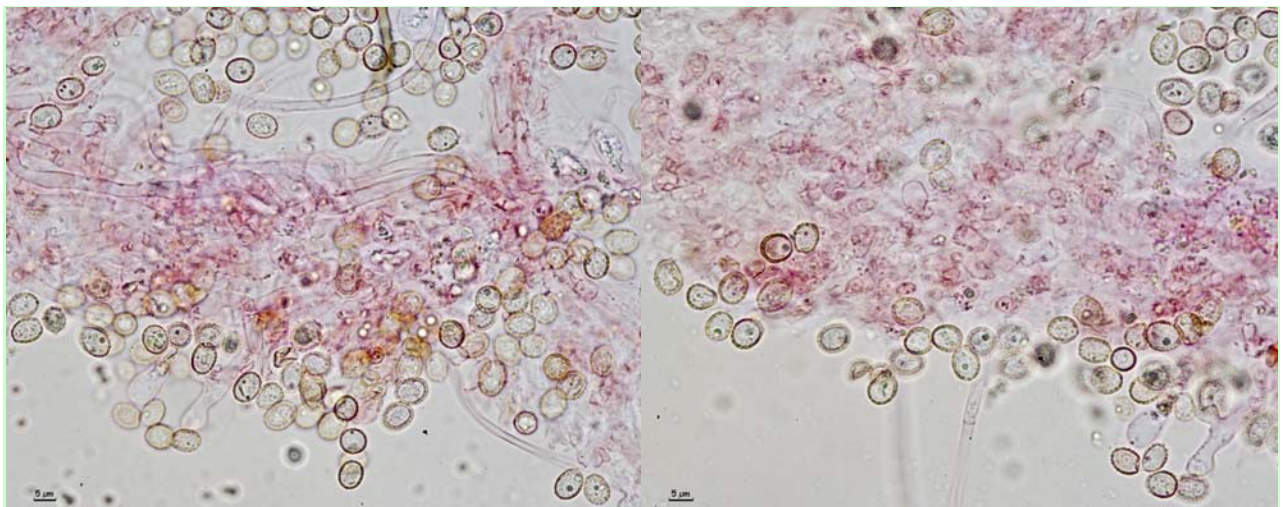
Q = 1.1 [1.2 ; 1.3] 1.4 ; N = 150 ; C = 95%

Me = 7.25 x 5.79 ; Qe = 1.25

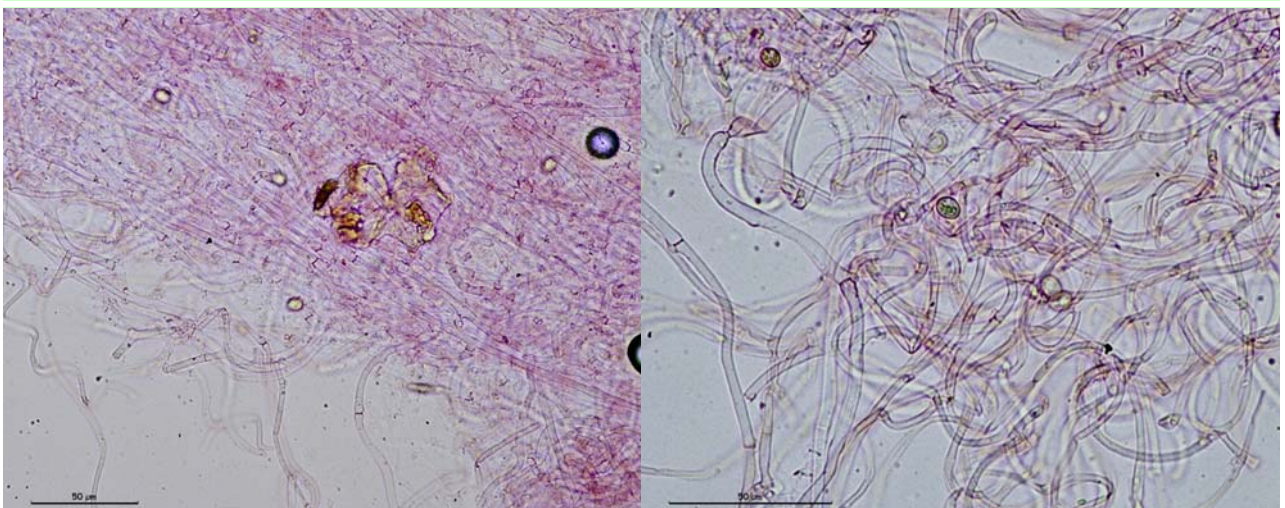




2. Basidios cortos, cilíndrico-claviformes y tetraspóricos



3. Queilocistidios cilíndricos, clavados, estrechamente utriformes, a veces ramificados en el ápice



4. Pelos de la pileipellis larguísimos, finos, hialinos, septados y con fíbulas. Hifas de la trama también con fíbulas

OBSERVACIONES

Las hifas con fíbulas nos sitúan en el subgénero *Dochmiopus*, y las esporas sublisas a verrugosas, con $Q_e \geq 1,2$, en la sección *Dochmiopus*. Si interpretamos las esporas como equinuladas y de subglobosas a anchamente elipsoidales ($Q_e = 1,23$), $6,4-8,0 \times 5,2-6,6 \mu\text{m}$, llegamos a *C. cesatii*. Si interpretamos las esporas como verrugosas (tipo II, de anchamente elipsoidales a elipsoidales ($Q_e = 1,37$), $5,9-7,4 \times 4,4-5,4 \mu\text{m}$, llegamos a *C. macedonicus*, menos probable. En cualquier caso, nuestra recolecta no tiene la imagen macroscópica típica de ninguna de estas dos especies.

OTRAS DESCRIPCIONES Y FOTOGRAFÍAS

- CONSIGLIO, G. & L. SETI. (2008). *Il genere Crepidotus in Europa*. Associazione Micologica Bresadola, Trento. Pág. 207.