

Pezizella alniella

(Nyl.) Dennis, *Mycol. Pap.* 62: 56 (1956)



COROLOGÍA

Registro/Herbario	Fecha	Lugar	Hábitat
MAR-211109 24 Leg.: Fermín Pancorbo, Francisco Figueroa, Demetrio Merino, Dianora Estrada, Pedro Delgado, Pedro Sepúlveda, Joaquín Fernández, Miguel Á. Ribes Det.: Miguel Á. Ribes	21/11/2009	La Aliseda (Jaén) 680 m. 30S VH497427	Sobre amentos femeninos de aliso (<i>Alnus</i>)

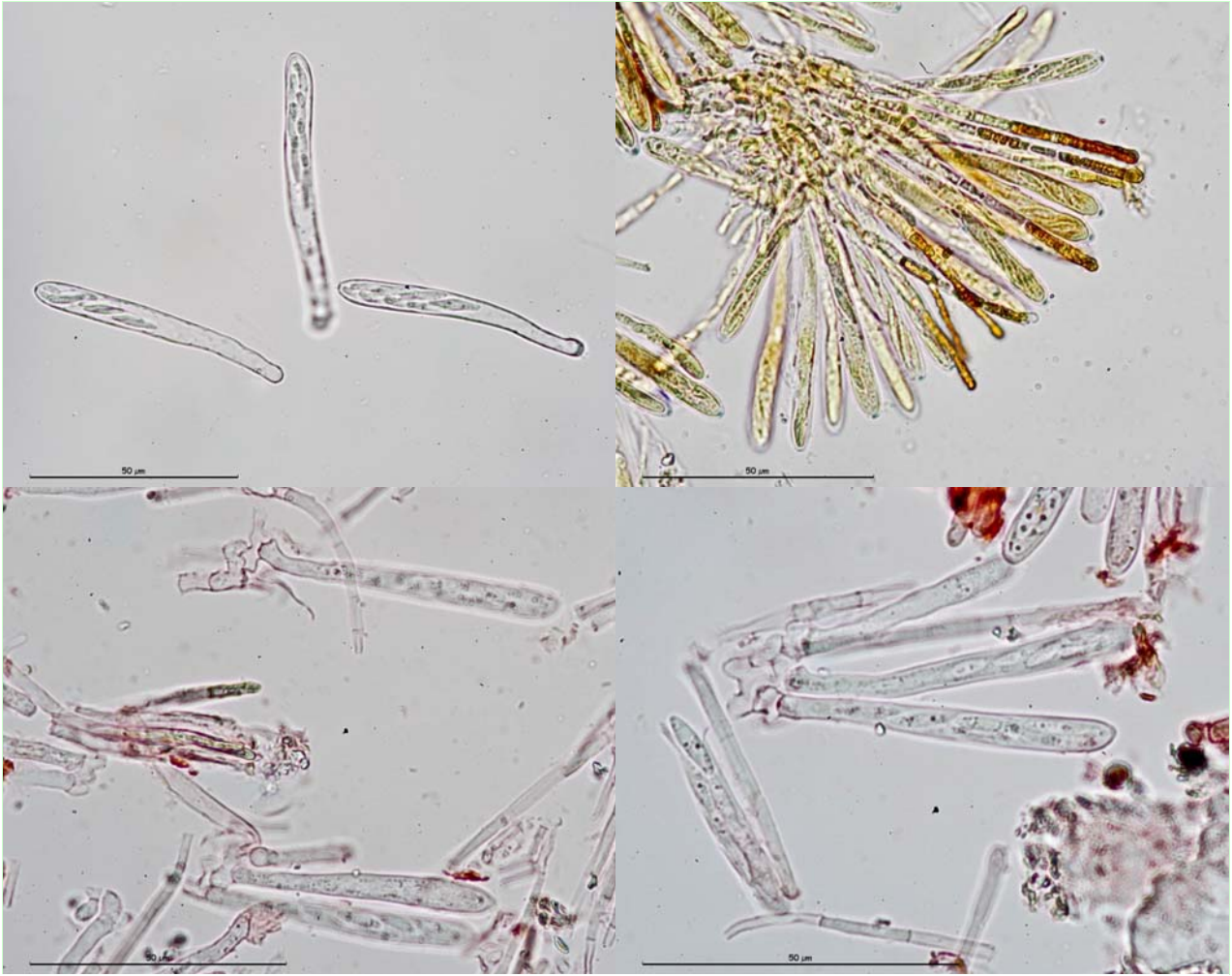
TAXONOMÍA

- **Basiónimo:** *Peziza alniella* Nyl.,: 45 (1868)
- **Citas en listas publicadas:** Index of Fungi 2: 284
- **Posición en la clasificación:** *Hyaloscyphaceae, Helotiales, Leotiomycetidae, Leotiomyces, Ascomycota, Fungi*
- **Sinónimos:**
 - *Calycellina alniella* (Nyl.) Baral, *Z. Mykol.* 59(1): 4 (1993)
 - *Calycina alniella* (Nyl.) Baral, in Baral & Krieglsteiner, *Beih. Z. Mykol.* 6: 55 (1985)
 - *Helotium alniellum* (Nyl.) P. Karst., *Bidr. Känn. Finl. Nat. Folk* 19: 239 (1871)
 - *Hymenoscyphus alniellus* (Nyl.) Kuntze, *Revis. gen. pl.* (Leipzig) 3(2) (1898)
 - *Ombrophila alniella* (Nyl.) Boud., (1908)
 - *Phialea alniella* (Nyl.) Sacc., *Syll. fung.* (Abellini) 8: 257 (1889)

DESCRIPCIÓN MACRO

Ascomas en forma de pequeños apotecios, de 0,5 a 0,8 mm de diámetro, sésiles, ligeramente turbinados de jóvenes a discoideos posteriormente. Himenio liso de color blanco crema. Superficie externa concolor a ligeramente más oscura y ligeramente harinoso-furfurácea. Borde ondulado a ligeramente crenulado. Carne dura, elástica y blanquecina.

DESCRIPCIÓN MICRO



1. Ascas cilíndrico-claviformes, octospóricas, biseriadas, con croziers e IKI+.

Medidas de las ascas (1000x, en agua e IKI)

49.8 [57.4 ; 60.4] 68 × 4.8 [5.8 ; 6.1] 7 µm
N = 37 ; C = 95% ; Me = 58.9 × 5.9 µm

(51.8) 53.2 - 64.3 (67.7) × (5) 5.2 - 6.6 (7.1) µm
N = 37 ; 80 % ; Me = 58.9 × 5.9 µm



2. Esporas cilíndrico-fusiformes, lisas, hialinas, con varias pequeñas gúttulas, sobre todo cerca de los extremos.

Medidas esporales (1000x, en agua, material fresco)

7.9 [10.2 ; 11.6] 13.9 × 1.3 [2 ; 2.4] 3.1 μm
 Q = 3.8 [4.8 ; 5.3] 6.3 ; N = 21 ; C = 95%
 Me = 10.9 × 2.2 μm ; Qe = 5

(8.4) 9.2 - 12.9 (13.3) × (1.5) 1.7 - 2.7 (3) μm
 Q = (3.7) 4.4 - 5.5 (6.7) ; N = 21 ; 80 %
 Me = 10.9 × 2.2 μm ; Qe = 5





3. Paráfisis cilíndricas, septadas, ligeramente engrosadas en el ápice, con una o varias grandes gúttulas refringentes alargadas cerca del ápice, fuertemente dextrinoides en IKI.

OBSERVACIONES

Sobre amentos femeninos de alisos también crecen *Ciboria viridifusca*, otoñal, de color marrón oliváceo, estipitada y con esporas de $6-9 \times 2,5-3,5 \mu\text{m}$, así como *Mollisia amenticola*, otoñal-invernal, de color blanco-grisáceo y esporas más pequeñas, de $6 \times 2 \mu\text{m}$.

OTRAS DESCRIPCIONES Y FOTOGRAFÍAS

- BARAL, H.O. & G. MARSON. (2005). *In vivo veritas*. Over 10000 Images of fungi and plants (microscopical drawings, water colour plates, photo macro- & micrographs), with materials on vital taxonomy and xerotolerance. DVD, 3rd edition.
- BREITENBACH, J., KRÄNZLIN, F. (1984) *Les Ascomycetes*. En *Champignons de Suisse*. Lucerne : Édition Mycologia Lucerne, Tome 1, nº 194, Pág. 172
- MEDARDI, G. (2006) *Atlante fotografico degli Ascomiceti d'Italia*. AMB. Vicenza. Pág. 212.

