

Inocybe aff. phaeodisca var. *diosma*



Foto: Miguel Á. Ribes

Corología

Registro/Herbario: MAR 231208 32 Leg.: Justo Caridad y Miguel Á. Ribes Det.:	Fecha: 23/12/2008	Lugar: La Corujera (Santa Úrsula. (Tenerife). 950-1.470 m. 28R CS5342	Hábitat: En humus de bosque mixto de pino canario (<i>Pinus canariesnsis</i>), laurel (<i>Laurus novocanariensis</i>)
--	-----------------------------	---	---

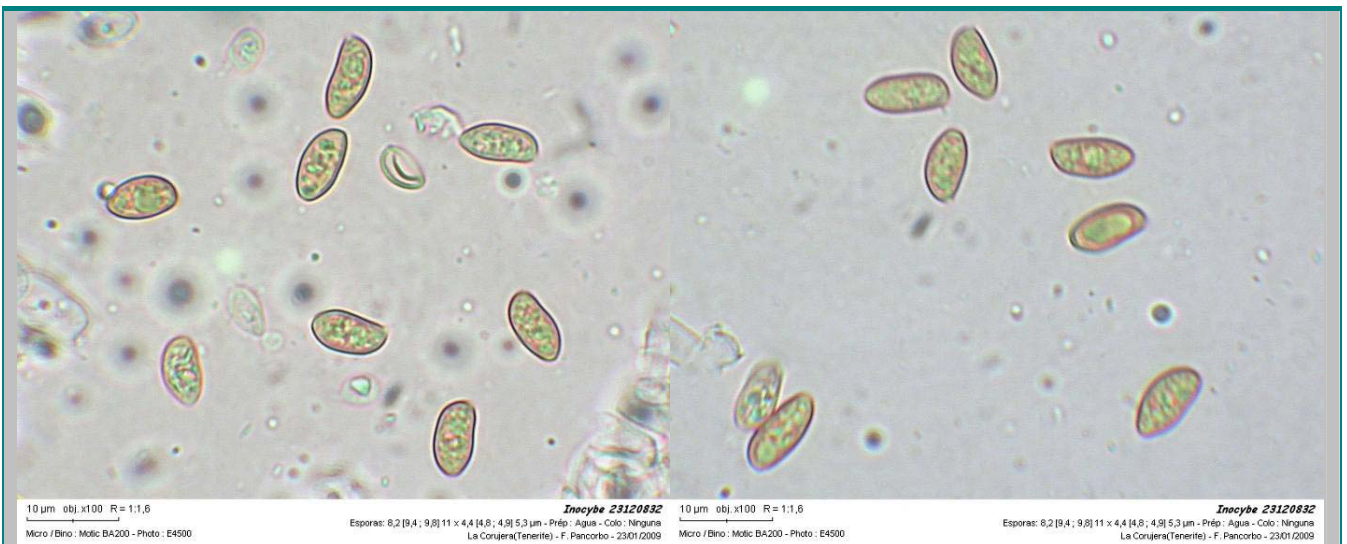
Taxonomía

- **Citas en listas publicadas:**
- **Posición en la clasificación:** Cortinariaceae, Agaricales, Agaricomycetidae, Basidiomycetes, Basidiomycota, Fungi
- **Sinonimia:**
 -

Descripción macro

Sombreros de 2-3 cm de diámetro, aplanados y muy umbonados, en forma de sombrero mejicano, con el centro de color marrón oscuro, aclarándose hacia el borde, de color beige claro. Pies extremadamente largos en relación con el sombrero, de hasta 8-10 cm, de color beige en la parte superior y aclarándose hacia abajo, hasta un color casi blanco.

Descripción micro



1. Esporas elipsoidales (1000x)

Fotos: Fermín Pancorbo

Medidas esporales tomadas de las láminas (1000x, material seco)

8,2 [9,4 ; 9,8] 11 x 4,4 [4,8 ; 4,9] 5,3 µm

Q = 1,7 [1,9 ; 2] 2,3 ; N = 38 ; C = 95%

Me = 9,58 x 4,87 µm; Qe = 1,97



2. Pleurocistidios de paredes gruesas, amarillas en NH₄OH (400x)

Fotos Fermín Pancorbo

Medidas pleurocistidios (400x, material seco)

47,1 [56,1 ; 60,8] 69,8 x 12 [14,6 ; 16] 18,6 µm

Me = 58,46 x 15,33 µm

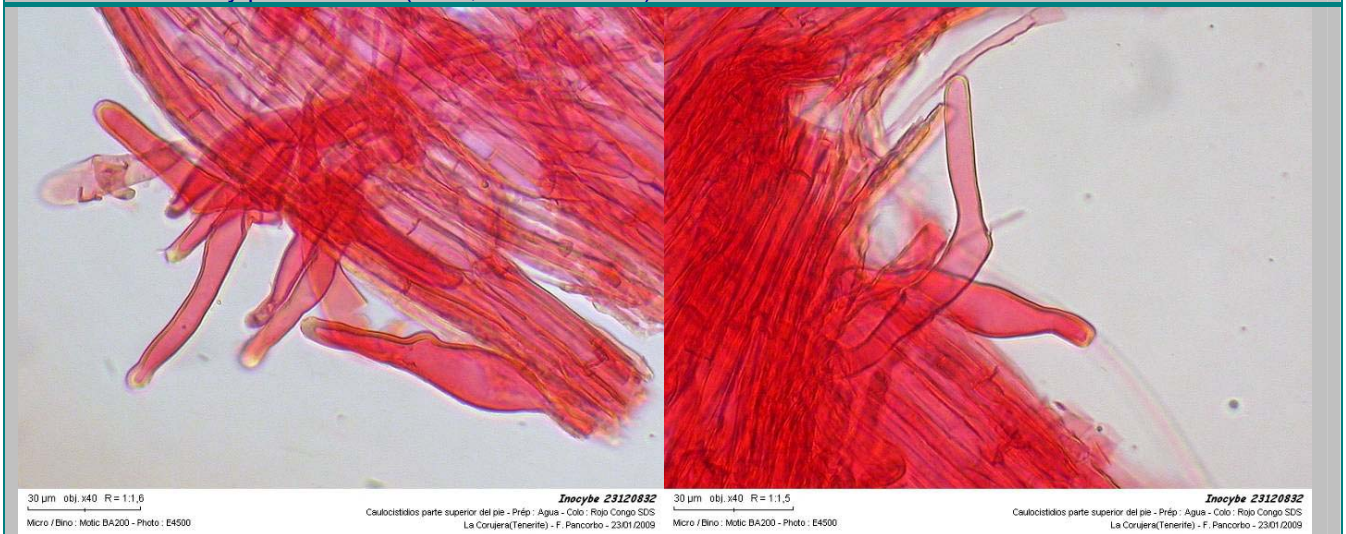
Medidas grosor paredes pleurocistidios

2,2 [2,5 ; 2,8] 3,1 µm; Me=2,66 µm



3. Queilocistidios y paracistidios (400x, material seco)

Fotos: Fermín Pancorbo



4. Caulocistidios/ pelos caulocistidiodes solo en el tercio superior del pie (400x) Fotos: Fermín Pancorbo

Observaciones

Estamos en el subgénero *Inocybe*, Supersección *Cortinatae* debido a la presencia de caulocistidios o pelos caulocistidiodes en parte más alta del estípite. El píleo presenta un disco central claramente más oscuro que la parte externa, podríamos decir que es bicolor, lo cual nos recuerda a *I. phaeodisca* var. *phaeodisca*, pero habría que confirmar si el contexto en el píleo es blanco y claramente pardo-rojizo en la parte superior del estípite. Quizás lo más llamativo de nuestra recolecta, sea la extremada longitud del estípite, aunque desconocemos el valor taxonómico que puede tener. Los caracteres microscópicos encajan bastante bien en la especie mencionada, aunque en nuestra colección, las esporas presentan un Q ligeramente mayor (está próximo a 2), pero el ápice se puede considerar que es (sub) cónico. La morfología y tamaño de los cistidios y paracistidios también pueden encajar.

Kuyper hace referencia a *Inocybe phaeodisca* var. *diosma* Reumaux (in Docs mycol. 14(54-55): 30. 1984), que tiene una forma más parecida a nuestra recolecta: píleo 20-30 mm; estípite 80-90 x 3-5 mm, con un olor peculiar mezcla de cabra (¿?) con pelargonio (M. Bon lo define como afrutado-pelargoniado o complejo, hacia *Cortinarius camphoratus* y con cistidios a menudo estrangulados o subcapitados). Es una variedad que podría tener un estatus taxonómico autónomo aunque habría que examinar más recolectas.

Hay que ver alguna recolecta más y verificar si tiene tonos verdosos en el estípite, o en alguna zona del píleo. En las fotografías de esta colección se puede intuir una ligera coloración. Si fuera así, podríamos andar en el complejo *I. aeruginascens* s.l. (*I. pseudohaemacta*, *I. pintureaui*,). La micro encajaría incluso mejor.

Otras Descripciones y Fotos

- **KUYPER, T.W.** *A revision of the Genus Inocybe in Europe. I. Subgenus Inosperma and the smooth-spored species of Subgenus Inocybe.* Leiden: Persoonia Supplement Rijksherbarium 1986, Vol. 3, p.
- **STANGL J.** "Inocybe" En: *Guida alla determinazione dei funghi . Trento: Saturnia 1991, Vol. 3, p.. Fig. Tav.*
- **BON, M.** (1997) *Clé monographique du genre INOCYBE (Fr.) Fr. (2ème partie : Sous genre. Inocybe = Inocybium (Earle) Sing. En Doc. Mycol. XXVII (108)*

Citas: