

Choiromyces magnusii

(Mattir.) Paol.



COROLOGÍA

Registro/Herbario	Fecha	Lugar	Hábitat
MAR-240410 57 Leg.: Justo Muñoz, África García, Marcelino Díaz, José Cuesta, Francisco Figueroa, Miguel Á. Ribes Det.: Justo Muñoz	24/04/2010	Jaraiz de la Vera (Cáceres) 380 m. 30T TK674331	Semihipogeo entre <i>Cistus ladanifer</i>

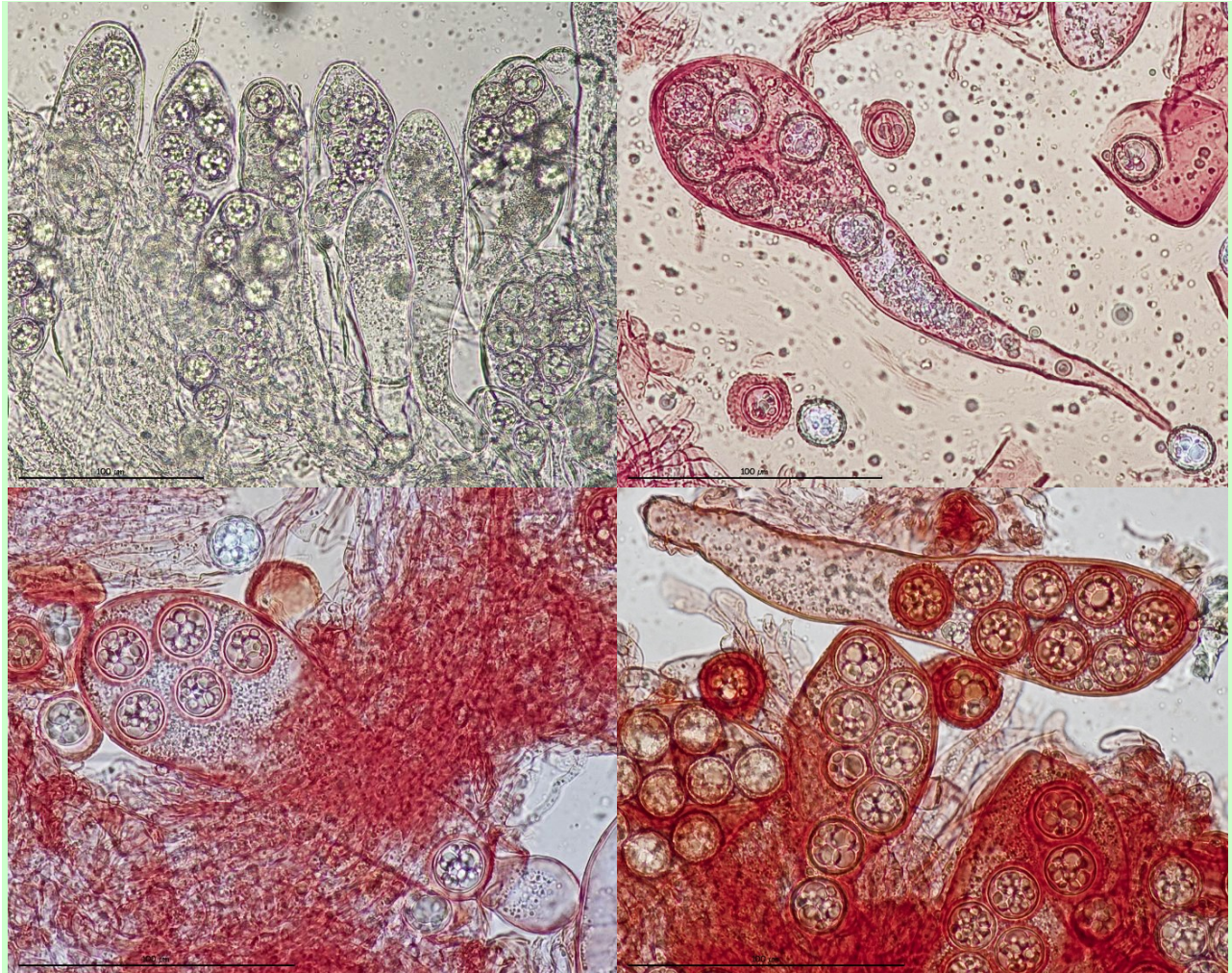
TAXONOMÍA

- **Basionimo:** *Terfezia magnusii* Mattir. *Mem. Accad. Scienze, Torino*, ser. 2 37: 16 (1887)
- **Citas en listas publicadas:** Saccardo's Syll. fung. VIII: 901; XII: 920; XIX: 276
- **Posición en la clasificación:** *Tuberaceae*, *Pezizales*, *Pezizomycetidae*, *Pezizomycetes*, *Ascomycota*, *Fungi*

DESCRIPCIÓN MACRO

Ascoma en forma de cleistotecio hasta de 12 cm de diámetro, duro, compacto, globoso, de superficie gibosa. Peridio de color cremoso claro a marrón-rojizo en las zonas más maduras y heridas. Gleba blanquecina con venas fértiles de color ocre claro al principio y luego ocre oscuro, con disposición irregular. Olor agradable de joven y bastante fuerte y algo desagradable al madurar completamente.

DESCRIPCIÓN MICRO



1. Ascas claviformes, alargadas, normalmente octospóricas y biseriadas, de más de 150 µm de largo y 50-60 µm de ancho.



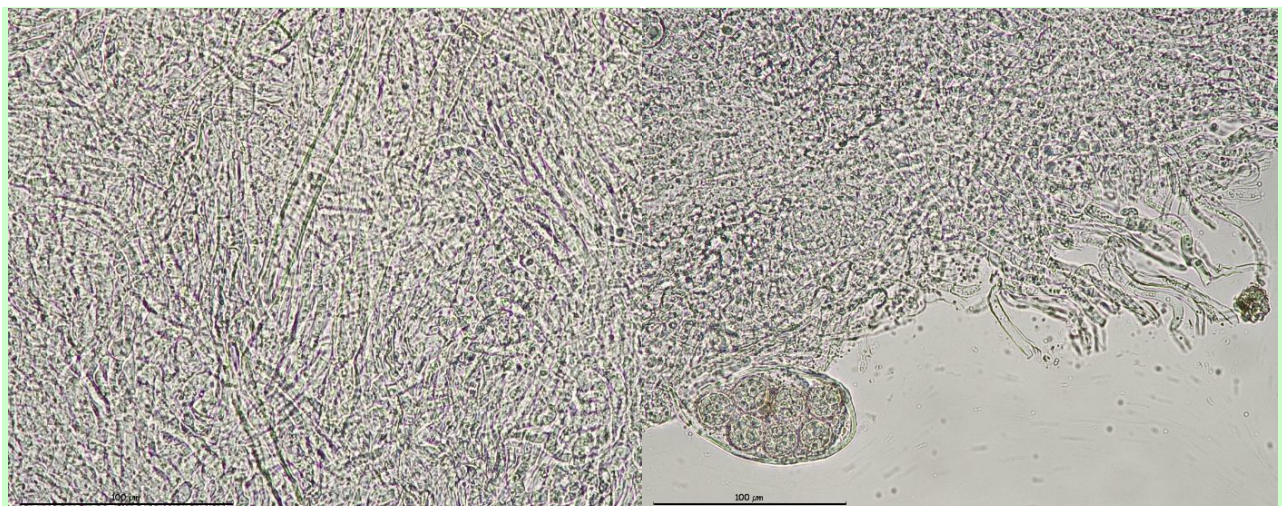


2. Esporas esféricas, de color amarillo-dorado, con una ornamentación de rugosidades que forman pequeñas fosetas muy sutiles y poco profundas.

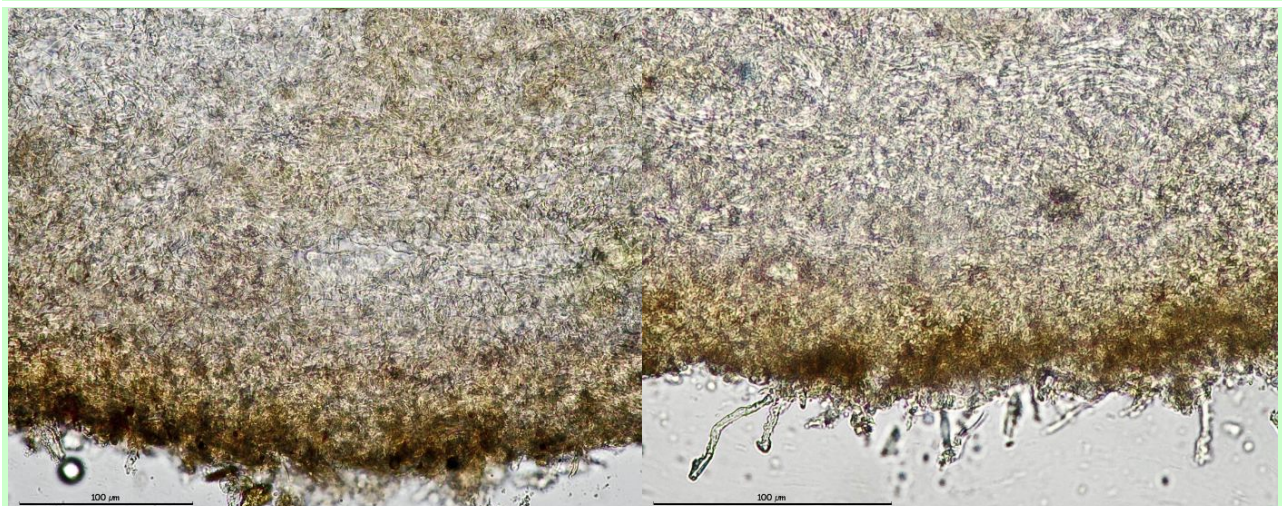
Medidas esporales (600x, en agua, material fresco)

18.9 [20.7 ; 21.2] 23 × 18.5 [20.3 ; 20.8] 22.6 µm
 Q = 1 [1.0] 1.1 ; N = 59 ; C = 95%
 Me = 20.9 × 20.5 µm ; Qe = 1

(18.2) 19.6 - 22.1 (23.5) × (17.5) 19.4 - 21.8 (22.4) µm
 Q = 1 - 1.05 (1.1) ; N = 59 ; 80 %
 Me = 20.9 × 20.5 µm ; Qe = 1



3. Excípulo medular.



4. Excípulo ectal con pequeñas hifas terminales.

OBSERVACIONES

Se trata de una especie bastante rara, que se diferencia de la más frecuente *Choiromyces meandriformis* (= *Choiromyces venosus*) por el hábitat de crecimiento (asociada a *Fagus sylvatica* y a coníferas, especialmente *Picea abies*), la distinta disposición de las venas fértiles de la gleba (semejante a los *Tuber* blancos), los ascos distintos (claviforme-saciforme con un pedúnculo muy delgado) y sobre todo por la distinta superficie esporal (ornamentada con acúleos tronco-cónicos evidentes).

OTRAS DESCRIPCIONES Y FOTOGRAFÍAS

- MONTECCHI A. & SARASINI M. (2000). *Funghi ipogei d'Europe*. Pag. 136.

