

Terfezia leptoderma Tul., *Annls Sci. Nat., Bot., sér. 3 2: 350 (1844)*



Corología

Registro/Herbario:

MAR 310307 51

Leg.: Justo Muñoz, Celestino Gelpi, Carlos Tovar,
Manuel Luque, Fermín Pancorbo, José Cuesta,
Juanjo Gómez, Marcelino Díaz, Miguel Á. Ribes
Det.: Justo Muñoz

Fecha:

31/03/2007

Lugar:

Finca de Las Monjas,
Dehesa de
Torviscoso, Rosalejo
(Cáceres).
231 m. 30S TK9123

Hábitat:

Dehesa de encinar -
alcornocal con
Tuberaria guttata

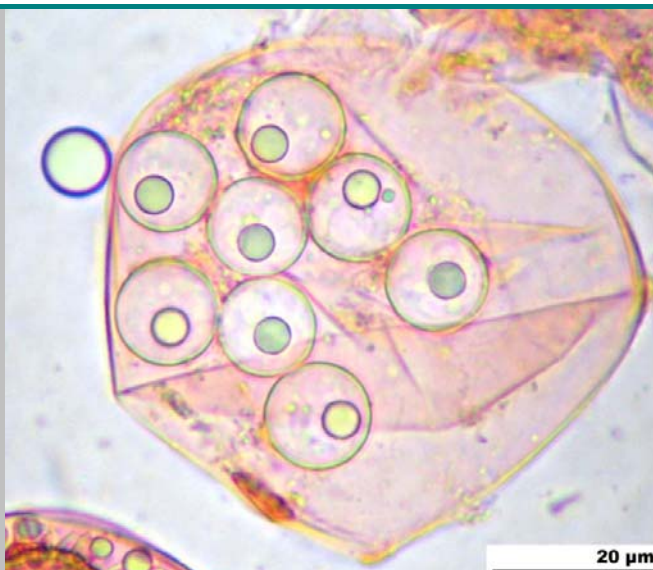
Taxonomía

- **Citas en listas publicadas:** Saccardo's Syll. fung. VIII: 903; XII: 1028; XX: 935
- **Posición en la clasificación:** Pezizaceae, Pezizales, Pezizomycetidae, Pezizomycetes, Ascomycota, Fungi

Descripción macro

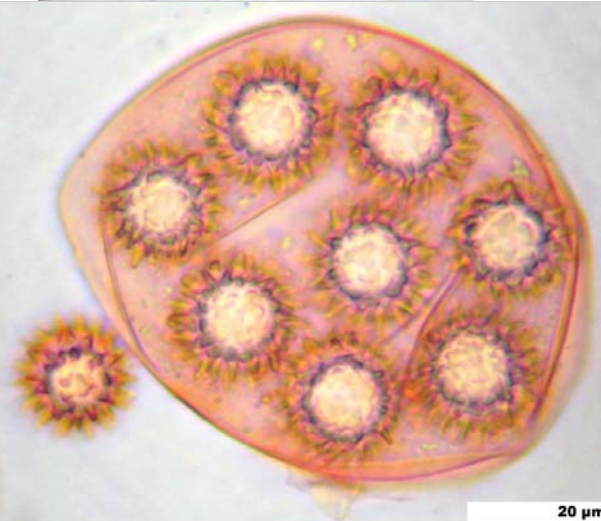
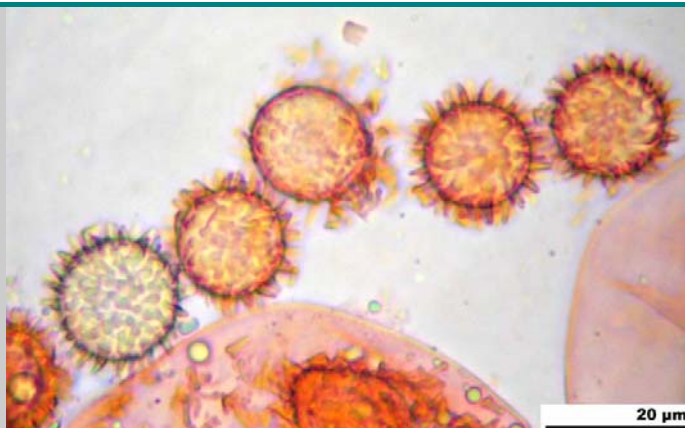
Hongo hipógeo, con carpóforo más o menos globoso, de hasta 7 cm de diámetro, con una pequeña zona de unión al sustrato con forma cónica. Peridio blanquecino de joven, luego de color castaño claro, con manchas más oscuras al frotarlo, liso y ligeramente agrietado al madurar. Gleba blanquecina, luego con nódulos maduros grisáceos que al final termina de color pardo-gris o rosado-gris, parta terminar de color verde oliva, todo separado por venas blancas. Olor agradable y aromático de joven, fuerte y desagradable al madurar.

Descripción micro



1. Ascas subglobosas a ovoides, no amiloides, con pedicelo casi inapreciable y octospóricas. Esporas inmaduras (izquierda) y esporas maduras (derecha)

Medidas ascas (400x, material fresco)
61.7 [66.8 ; 77.1] 82.2 x 52.2 [57.5 ; 68.1] 73.4
N = 4 ; C = 95%; Me = 71.97 x 62.82



2. Esporas globosas, hialinas, con una gran gútula central, lisas cuando están inmaduras y con acúleos espinosos de 2.2 [2.8 ; 3.1] 3.7 cuando están maduras.

Medidas esporales (400x, material fresco, sin ornamentación)
14.4 [16.1 ; 16.9] 18.6 x 14.1 [15.7 ; 16.5] 18
Q = 1 [1 ; 1] 1.1 ; N = 27 ; C = 95%
Me = 16.49 x 16.09 ; Qe = 1.03

Observaciones

Se puede confundir con *T. arenaria* (Moris) Trappe, que tiene las esporas ornamentadas con verrugas gruesas de ápice truncado (aculeada en *T. leptoderma*), a modo de rueda dentada, y el peridio mucho más grueso que *T. leptoderma* (ver otras fotos más abajo). *T. claveryi* tiene las esporas más grandes con ornamentación reticulada y el peridio no ennegrece al frotamiento.

Otras Descripciones y Fotos

- **MONTECCHI A. & SARASINI M. *Funghi ipogei d'Europe* (2000). Pag. 224.**
- **ASTIER J. *Truffes blanches et noires* (1998). Pag. 47.**
- **MORENO B., GÓMEZ J. & PULIDO E. *Tesoros de nuestros montes. Trufas de Andalucía.* (2005). Pag. 170.**
- **LLAMAS B. & TERRÓN A. (2003). *Atlas fotográfico de los hongos de la Península Ibérica.* Pag. 142**



Gleba de Terfezia leptoderma y peridio (muy fino)



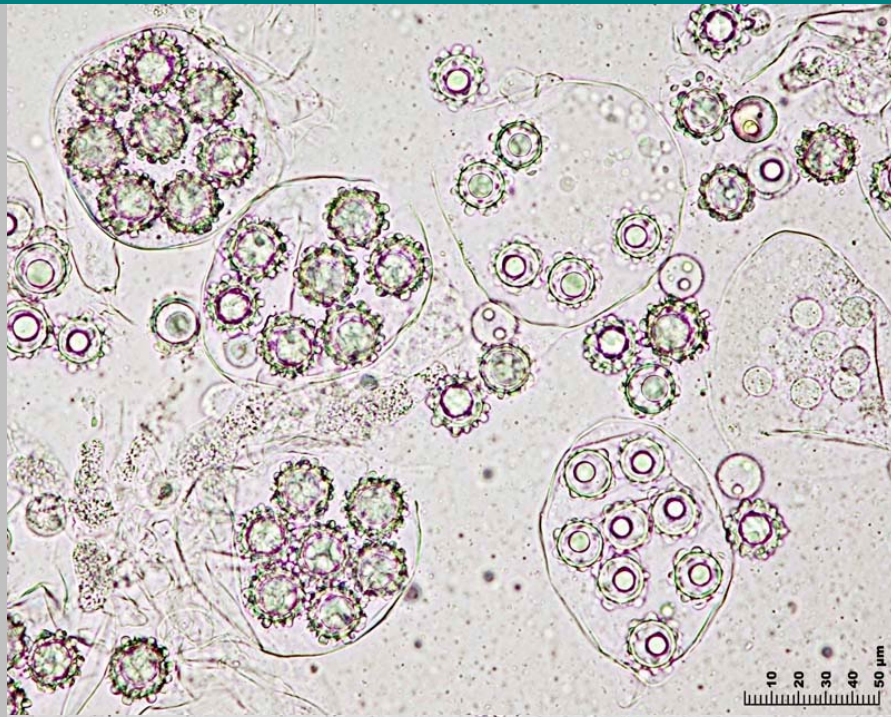
Terfezia arenaria (arriba) vs. T. leptoderma (abajo)



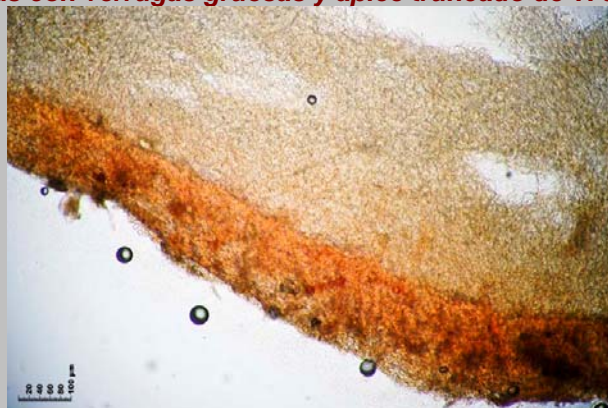
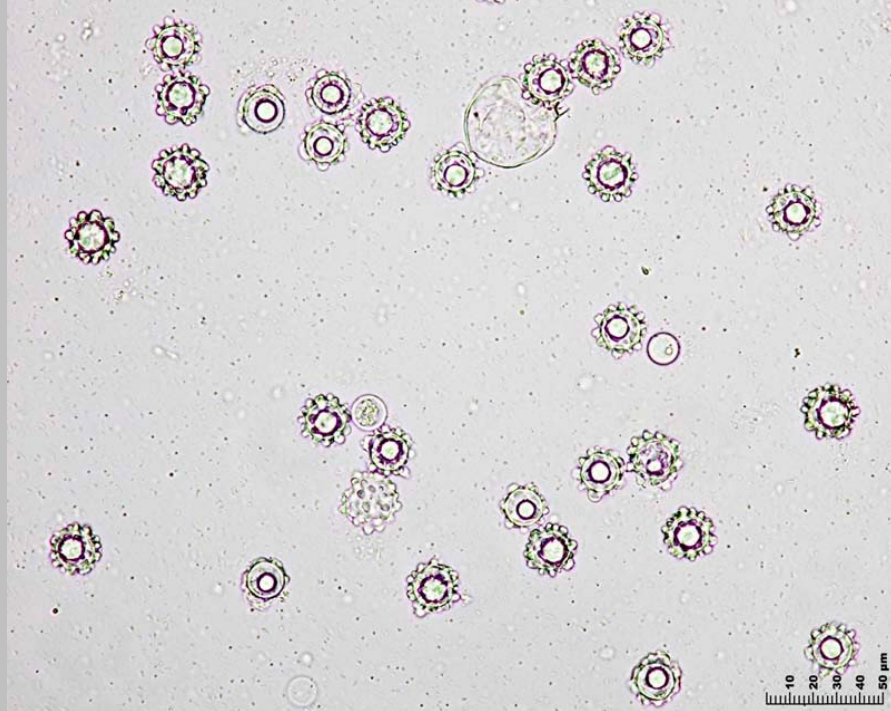
Peridio grueso de T. arenaria (arriba) vs fino de T. leptoderma (abajo)



Terfezia arenaria



Esporas con verrugas gruesas y ápice truncado de *T. arenaria*



Peridio grueso de *T. arenaria*