

# *Loculotuber gennadii* (Chatin) Trappe, Parladé & I.F. Alvarez, Mycologia 84(6): 927 (1993) [1992]



## Corología

<b>Registro/Herbario:</b> MAR 310307 28 Leg.: Justo Muñoz, Celestino Gelpi, Carlos Tovar, Manuel Luque, Fermín Pancorbo, José Cuesta, Juanjo Gómez, Marcelino Díaz, Miguel Á. Ribes Det.: Justo Muñoz	<b>Fecha:</b> 31/03/2007	<b>Lugar:</b> Finca de Las Monjas, Dehesa de Torviscoso, Rosalejo (Cáceres). 231 m. 30S TK9123	<b>Hábitat:</b> Dehesa de encinar - alcornocal con <i>Tuberaria</i> <i>guttata</i>
--	-----------------------------	--	---

## Taxonomía

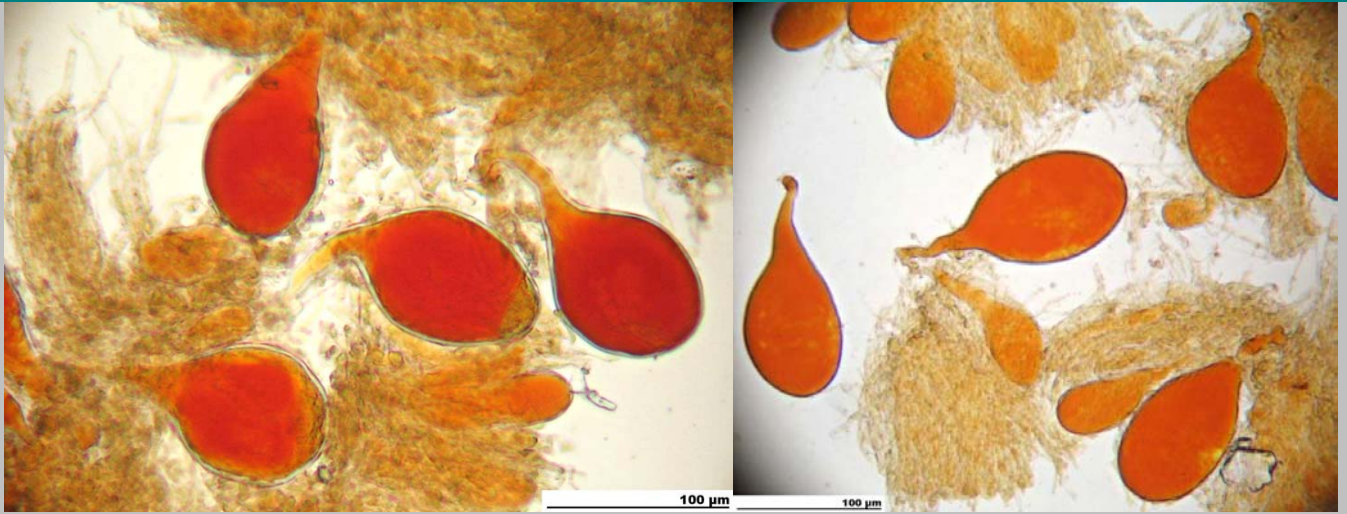
- **Basiónimo:** [Terfezia gennadii Chatin 1896](#)
- **Citas en listas publicadas:** Index of Fungi 6: 340
- **Posición en la clasificación:** Tuberaceae, Pezizales, Pezizomycetidae, Pezizomycetes, Ascomycota, Fungi
- **Sinonimia:**
  - [Tuber gennadii \(Chatin\) Patouillard](#), (1903)
  - [Delastreopsis gennadii \(Chatin\) Reichert](#), *Palest. J. Bot., Rehovot Ser. 4*: 198 (1944)
  - [Terfezia gennadii Chatin](#), *Bull. Soc. bot. Fr.* **43**: 611 (1896)

## Descripción macro

Hongo hipógeo, con carpóforo de globoso a tuberiforme, de 1-6 cm, de color amarillo-claro a beige claro, con algunas manchas ocre. Gleba de color grisáceo claro a beige, luego marrón oscuro, de aspecto marmóreo por las venas blanquecinas, y que en la madurez se llena de pequeñas cavidades. Olor complejo, entre col podrida, queso fermentado y un poco de naftalina.



## Descripción micro



## Ascas inmaduras

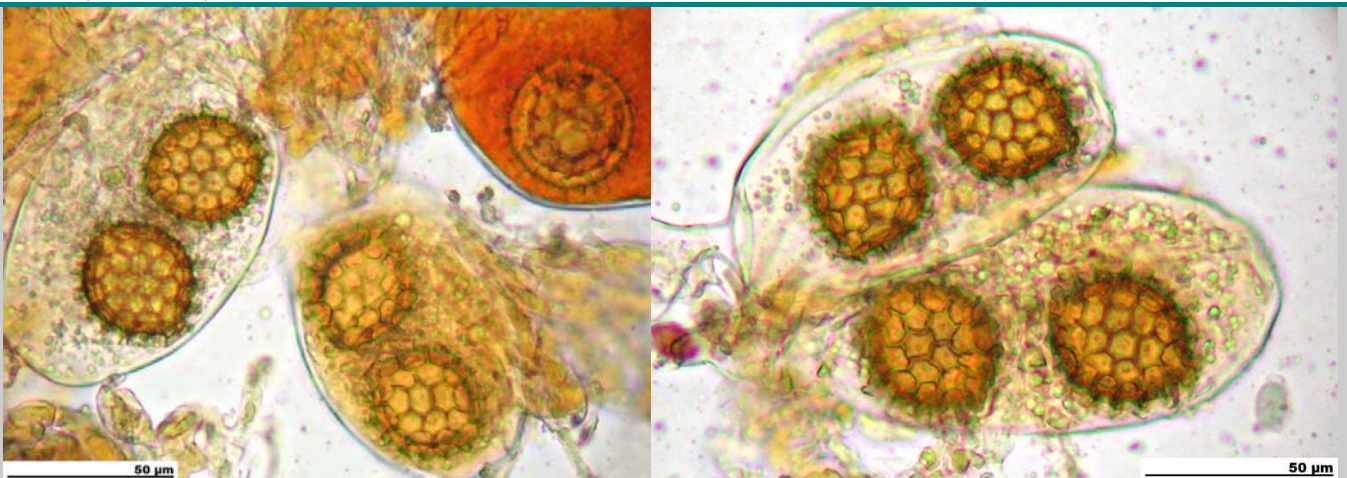


1. Ascas elipsoidales-clavadas, con pedúnculo, no amiloides, conteniendo 2-3 esporas.

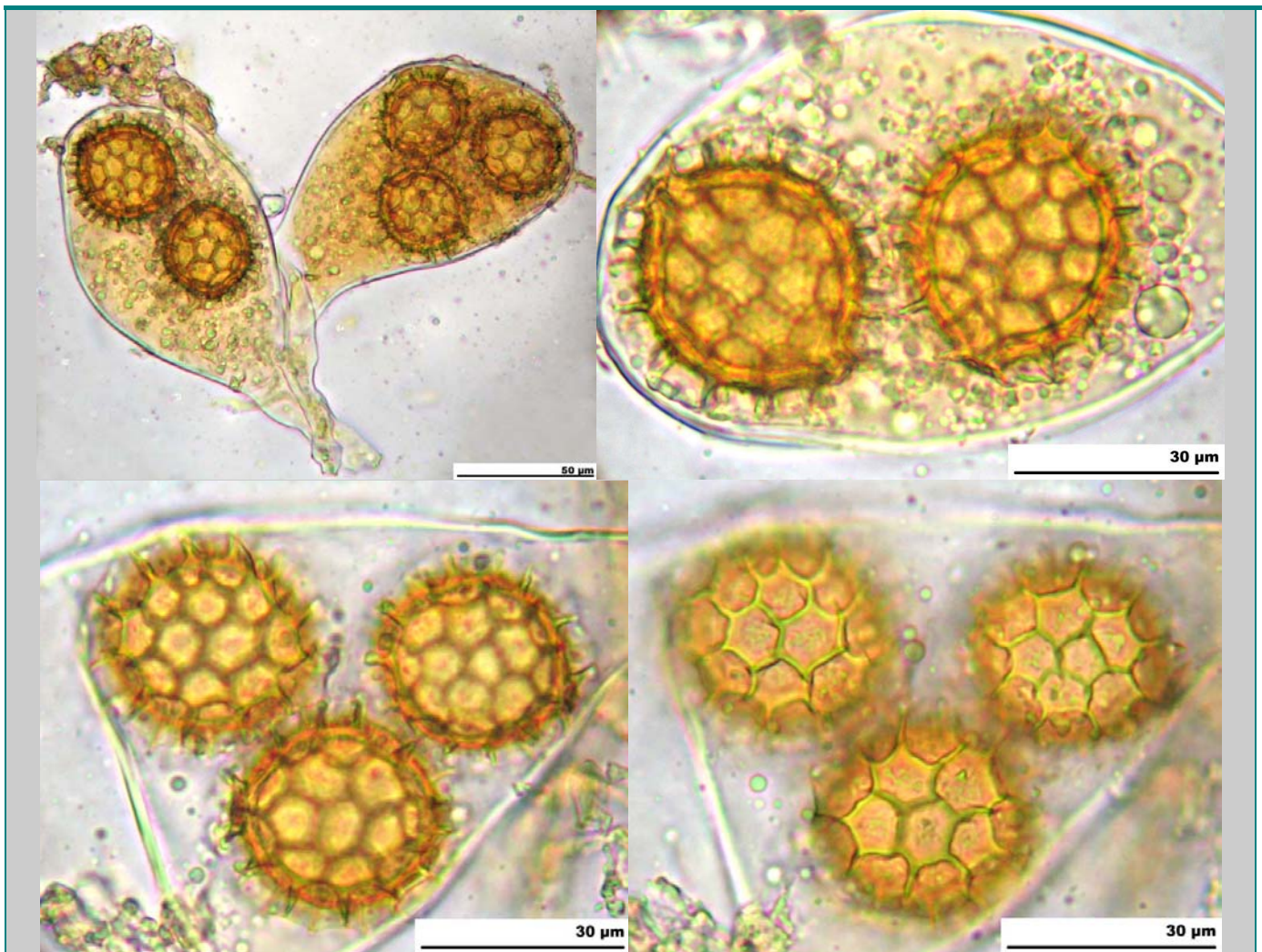
Medidas ascas (100x, material fresco)

90.2 [123.2 ; 139.7] 172.7 x 44.7 [57.9 ; 64.5] 77.7

N = 25 ; C = 95% ; Me = 131.48 x 61.21







**2. Esporas de subglobosas a ampliamente elipsoidales, e incluso citriformes o en forma de ojo con una pequeña prominencia en los extremos, con crestas conectadas formando un retículo hexagonal**

Medidas esporales (200x, material fresco, sin contar el alto del retículo)

47.4 [53 ; 56.7] 62.3 x 41.6 [46.7 ; 50.2] 55.3

Q = 1 [1.1 ; 1.16] 1.2 ; N = 16 ; C = 95%

Me = 54.81 x 48.45 ; Qe = 1.13

Medidas alto del retículo (400x, material fresco)

3.7 [4.5 ; 4.9] 5.7

N = 27 ; C = 95% ; Me = 4.71

**Observaciones**

El principal carácter que distingue a esta especie es el hábitat xerófilo asociado a *Cistaceae*, como las *Terfezias*, la gleba madura con pequeñas cavidades y la presencia de cierta proporción de esporas en forma de ojo o limón. Cuando se secan en exsiccata estas cavidades se hacen mayores, dándole un aspecto de esponja, que no se observa en ninguna otra especie de *Tuber*.

**Otras Descripciones y Fotos**

- **MONTECCHI A. & SARASINI M. *Funghi ipogei d'Europe (2000). Pag. 277.***

